

2023-24

# Introducción a la inscripción del curso de preparatoria



La guía de planificación de Seattle Public Schools para estudiantes de preparatoria



# Índice

## Un mensaje del asistente del superintendente académico 2

---

Información de contacto de la preparatoria .....2

## Requisitos para graduarse 3

---

Clase graduada en 2026 .....3

Graduation Pathways para la clase de 2026 .....4

Clase graduada del 2021 al 2025 .....5

Graduation Pathways para la clase de 2021 al 2025 School and Beyond Plan .....6

Aprendizaje por servicio .....7

High School and Beyond Planning .....7

Piezas del Personalized High School and Beyond Plan .....8

Oportunidades de créditos dobles .....9

Hoja de cálculo de intereses profesionales .....10

Hoja de cálculo de intereses en universidades .....11

Cursos de secundaria para créditos para la preparatoria .....12

Crédito por dominio de idiomas universales.....12

Opciones de cursos virtuales de preparatoria .....12

## Secuencias de cursos recomendados por contenido 12

---

Educación Profesional y Técnica (CTE).....13

Artes del lenguaje en inglés .....14

Salud.....15

Matemáticas.....16

Educación física.....17

Ciencias.....18

Estudios sociales .....19

Artes visuales y escénicas .....20

Idiomas universales.....21

# Un mensaje del Asistente del superintendente académico

Estimado **futuro** graduado de Seattle Public Schools:

La siguiente es una introducción al proceso de inscripción del curso de preparatoria de Seattle Public Schools para el año escolar 2023-24. Se diseñó para ayudarlo a tomar decisiones educativas informadas en preparación para su futuro y para complementar la información que recibe de su preparatoria.

Nuestros maestros y personal trabajan arduamente para dar a cada estudiante experiencias desafiantes y significativas mientras enseñan competencias que preparan a los estudiantes para opciones posteriores a la preparatoria. La orientación de esta introducción le permite crear el programa de cuatro años que mejor se adapte a sus necesidades. Use esta guía como un recurso continuo mientras se prepara para el próximo año escolar y posteriores.

Su plan académico y las clases que elija tomar son muy importantes. Tómese el tiempo para pensar en sus opciones. Asegúrese de tomar cursos que lo desafíen intelectualmente y le permitan explorar nuevas competencias y talentos.

Seattle Public Schools quiere que todos los estudiantes tengan acceso y éxito en cursos rigurosos, particularmente en cursos avanzados, para que se gradúen listos para las oportunidades posteriores a la preparatoria. Estos incluyen cursos de Colocación Avanzada, Bachillerato Internacional, College in the High School y programas de Educación Técnica y Profesional de créditos dobles. Nuestro distrito se ha comprometido especialmente a garantizar que nuestros estudiantes más alejados de la justicia educativa tengan un mayor acceso a estos programas.

Esperamos que este documento le ayude a dar orientación general sobre la preparatoria en Seattle Public Schools. Incluye un resumen de los requisitos para graduarse, High School and Beyond Plan y las secuencias de cursos recomendadas por área de contenido.

Si tiene preguntas sobre cursos específicos o su plan de cuatro años, comuníquese con un maestro, consejero o administrador de su escuela. Ellos están ahí para usted. Mientras se prepara para hacer planes para los próximos años en Seattle Public Schools, lo alentamos a considerar los siguientes puntos:

- La preparación universitaria y carrera profesional comienza desde prekínder y continúa hasta la preparatoria, siendo el 9.º grado un año particularmente importante.
- El mejor predictor del éxito en la universidad es completar un plan de estudios riguroso en la preparatoria.
- Evalúe lo que quiere hacer, luego escriba un plan para lograr ese objetivo.
- Comience temprano para determinar e investigar los requisitos de nivel de entrada para una universidad o carrera profesional específica.
- Planee desafiarse a sí mismo durante su último año.
- Discuta este proceso con su familia y comparta los objetivos de su programa de preparatoria. Los miembros de su familia son socios importantes en el desarrollo de su High School and Beyond Plan.

Le deseamos éxito al aprovechar al máximo las oportunidades disponibles en Seattle Public Schools.

Atentamente,

Dra. Keisha Scarlett  
Asistente del superintendente académico



## Preparatorias

Para obtener más información sobre las escuelas, visite [www.seattleschools.org/schools/](http://www.seattleschools.org/schools/)

### Alan T. Sugiyama High School

8601 Rainier Ave. S  
Seattle, WA 98118  
Oficina principal: 206-252-6600

### Ballard High School

1418 NW 65th St.  
Seattle, WA 98117  
Oficina principal: 206-252-1000

### Chief Sealth International High School

2600 SW Thistle St.  
Seattle, WA 98126  
Oficina principal: 206-252-8550

### Cleveland High School

5511 15th Ave. S  
Seattle, WA 98108  
Oficina principal: 206-252-7800

### Franklin High School

3013 S Mt Baker Blvd.  
Seattle, WA 98144  
Oficina principal: 206-252-6150

### Garfield High School

400 23rd Ave.  
Seattle, WA 98122  
Oficina principal: 206-252-2270

### Ingraham High School

1819 N 135th St.  
Seattle, WA 98133  
Oficina principal: 206-252-3880

### Interagency Academy

3528 S Ferdinand St.  
Seattle, WA 98118  
Oficina principal: 206-743-3930

### Lincoln High School

4400 Interlake Ave. N  
Seattle, WA 98103  
Oficina principal: 206-413-2500

### Middle College

901 12TH Ave  
Seattle 98122  
Oficina principal: 206-252-9900

### Nathan Hale High School

10750 30th Ave. NE  
Seattle, WA 98125  
Oficina principal: 206-252-3680

### Nova

2410 E Cherry St.  
Seattle, WA 98122  
Oficina principal: 206-252-3500

### Rainier Beach High School

8815 Seward Park Ave. S  
Seattle, WA 98118  
Oficina principal: 206-252-6350

### Roosevelt High School

1410 NE 66th St.  
Seattle, WA 98115  
Oficina principal: 206-252-4810

### Seattle World School

1700 E Union St.  
Seattle, WA 98122  
Oficina principal: 206-252-2200

### Skills Center

2445 3rd Ave. S.  
Seattle, WA 98134  
Oficina principal: 206-252-0730

### The Center School

305 Harrison St.  
Seattle, WA 98109  
Oficina principal: 206-252-9850

### West Seattle High School

3000 California Ave. SW  
Seattle, WA 98116  
Oficina principal: 206-252-8800

# Requisitos para graduarse

Los estudiantes de la clase de 2021 y posteriores deben obtener 24 créditos para graduarse. Los nuevos requisitos para graduarse se exigen por la Junta de Educación del estado de Washington. La junta diseñó los nuevos requisitos para que sean tanto rigurosos como flexibles y para apoyar la visión de un sistema educativo que prepare a todos los estudiantes para la universidad, carrera profesional y vida.

## Clase graduada en 2026<sup>a</sup>

### Requisitos para los 24 créditos del curso

#### Inglés: 4 créditos

- Introducción a la Literatura y composición 9, Introducción LGBTQIA a la literatura y composición
- Literatura Universal y composición 10
- Literatura de Estados Unidos y composición 11, Estudios Étnicos o Literatura y composición LGBTQIA 11, Literatura y composición africana, asiática, latina o nativo americana 11, Lengua AP, Lengua y literatura IB 11, o Running Start/College in the High School (CIHS) en inglés
- Literatura comparada y composición 12, Lengua y composición AP o Literatura y composición AP, Lengua y literatura IB para el 12.º grado o Running Start/College in the High School (CIHS) en inglés

#### Estudios sociales: 3 créditos

- Historia Universal 1
- Historia Universal 2, Estudios Étnicos en la Historia Universal 2, Historia Universal AP 1 o Geografía Humana A AP
- Historia Universal 3, Historia Universal AP 2 o Geografía Humana B AP
- Historia de Estados Unidos o Estudios Étnicos en la Historia de Estados Unidos, Historia de América IB, Historia de Estados Unidos AP, Estudios Étnicos de estadounidenses CIHS 151, o CIHS 147 y 148, Estudios de afroamericanos en Historia Universal 3, Historia Universal LGBTQIA 3, Estudios de afroamericanos, filipinos, latinos e Historia de Estados Unidos
- Gobierno de Estados Unidos, Siglo XX IB o Gobierno y política de Estados Unidos AP
- Historia del estado de Washington

#### Matemáticas: 3 créditos

- Álgebra 1
- Geometría

- Álgebra 2, Matemáticas NM Año 1 del IB, Álgebra financiera, Autobús 130 de CIHS, Matemáticas 107, Modelando nuestro mundo, un curso más avanzado en la secuencia de matemáticas o un curso de matemáticas aprobado por CTE.

#### Ciencia: 3 créditos

- Física A/química A
- Biología
- Física B/química B o selección de cursos básicos aprobados o cursos equivalentes de Educación Profesional y Técnica (CTE) aprobados por OSPI.

#### Aprendizaje conectado a la carrera (CTE): 1 crédito

- Seleccione de las ofertas de cursos aprobados.

#### Salud: 0.5 crédito

- 0.5 en salud o salud familiar

#### Educación física: 1.5 créditos

- Condición física personal
- Seleccione de las ofertas de cursos aprobados

#### Artes visuales y escénicas: 1 to 2 créditos

- Seleccione de las ofertas de cursos aprobados.

#### Cursos de Personalized Pathway (idiomas universales, arte, ciencias, etc.): 2 a 3 créditos

- Seleccione de las ofertas de cursos aprobados.

#### Optativas: 4 créditos

- Cualquier curso que no sean los cursos mencionados arriba.

## Total: 24 créditos

<sup>a</sup> Tenga en cuenta que los requisitos para graduarse de la clase de 2027 aún se están finalizando, pero se espera que sean muy similares a los de la clase de 2026. Para obtener la información y la información más reciente sobre los requisitos para graduarse de SPS, visite: <https://www.seattleschools.org/academics/high-school-college-career/graduation-requirements>

# Graduation Pathways para la clase de 2026<sup>b</sup>

Los estudiantes deben completar al menos un Graduation Pathway, pero se les anima a completar tantos como se alineen con sus objetivos profesionales y educativos.

Pathway de ELA + Matemáticas	Pathway profesional y técnico	Examen de aptitud vocacional para las Fuerzas Armadas (ASVAB)
Cumplir con cualquier combinación de al menos una opción de ELA y una de matemáticas de las opciones mencionadas	2.0 créditos en un área del programa de CTE	Tome el Examen de aptitud vocacional para las Fuerzas Armadas con una puntuación de 31 o más
<b>Opciones en inglés</b>	Ciencias Agrícolas, Negocios y Mercadeo, Ciencias de la Familia y el Consumidor, Ciencias de la Salud, Ciencias Técnicas y Especializadas, STEM	
Puntuación SBA ELA (2548) o WA-AIM (104) o SAT (410) o ACT (14) o		
Running Start en inglés o CIHS en inglés o Bridge to College en inglés con una D o nota más alta o		
1 crédito de cualquiera de los siguientes: Literatura y composición AP Economía AP Psicología AP Historia de Estados Unidos AP Historia Universal AP Gobierno y política de Estados Unidos AP Composición del gobierno y política AP o Individuos y sociedades IB o Cursos de inglés/literatura IB con una C+ o una nota más alta (o con una puntuación aprobatoria en el examen AP/IB)		
<b>Opciones para matemáticas</b>		
Puntuación de matemáticas SBA (2595) o WA-AIM (103) o SAT (430) o ACT(16) o		
Matemáticas en Running Start o matemáticas en CIHS o matemáticas en Bridge to College con una D o nota más alta o		
1.0 crédito de cualquiera de los siguientes: Estadística AP Ciencias de la computación A AP Principios en ciencias de la computación A de cálculo AP Cualquier curso de matemáticas IB con una C+ o una nota más alta (o con una puntuación aprobatoria en el examen AP/IB)		

## Clave:

- SBA= Evaluación de Smarter Balanced (la prueba al final de año de matemáticas y artes del lenguaje en inglés que exige el estado de Washington)
- WA-AIM= Washington Access to Instruction & Measurement (una evaluación alternativa basada en estándares de desempeño alternativos acordes con los Estándares Estatales Básicos Comunes para estudiantes con discapacidades cognitivas significativas)
- SAT= antes llamado “Prueba de Aptitud Escolar” (examen estandarizado de admisión a la universidad que mide las competencias de lectura, escritura y matemáticas de un estudiante)
- AP= Asignación Avanzada
- IB= Bachillerato Internacional
- CIHS= College in the High School
- STEM= Ciencia, Tecnología, Ingeniería, Matemáticas

<sup>b</sup> Tenga en cuenta que los requisitos para graduarse para la clase de 2027 todavía están definiéndose, pero se prevé que sean muy similares a los de la generación de 2026. Para obtener la información más actualizada y sobre los requisitos para graduarse del SPS, visite: <https://www.seattleschools.org/academics/high-school-college-career/graduation-requirements>

# Clase graduada del 2021 al 2025

## Requisitos para los 24 créditos del curso

### Inglés: 4 créditos

- Introducción a la Literatura y composición 9, Introducción LGBTQIA a la literatura y composición
- Literatura Universal y composición 10
- Literatura de Estados Unidos y composición 11, Estudios Étnicos o Literatura LGBTQIA y composición 11, Literatura africana, asiática, latina, o nativo americana y composición 11, Lengua AP, Lengua y literatura IB 11, o Running Start/College in the High School (CIHS) en inglés
- Literatura comparada y composición 12, Lengua y composición AP o Literatura y composición AP, Lengua y literatura IB para el 12.º grado o Running Start/College in the High School (CIHS) en inglés

### Estudios sociales: 3 créditos

- Historia Universal 1
- Historia Universal 2, Estudios Étnicos en la Historia Universal 2, Historia Universal AP 1 o Geografía Humana A AP
- Historia Universal 3, Historia Universal AP 2 o Geografía Humana B AP
- Historia de Estados Unidos, o Estudios Étnicos en la Historia de Estados Unidos, Historia de América IB, Historia de Estados Unidos AP, CIHS AES 151, o CIHS 147 y 148, Estudios de afroamericanos en Historia Universal 3, Historia Universal LGBTQIA 3, Estudios de afroamericanos, filipinos, latinos e Historia de Estados Unidos
- Gobierno de Estados Unidos, Siglo XX IB o Gobierno y política de Estados Unidos AP
- Historia del estado de Washington

### Matemáticas: 3 créditos

- Álgebra 1
- Geometría
- Álgebra 2, Matemáticas NM Año 1 del IB, Álgebra financiera, Autobús 130 de CIHS, Modelando nuestro mundo o un curso más avanzado en la secuencia o un curso de matemáticas aprobado por CTE.

### Science: 3 créditos

- Física A/química A
- Biología
- Física B/química B o selección de cursos básicos aprobados o cursos equivalentes de Educación Profesional y Técnica (CTE) aprobados por OSPI.

### Aprendizaje conectado a la carrera profesional (CTE): 1 crédito

- Seleccione de las ofertas de cursos aprobados.

### Salud: 0.5 créditos

- 0.5 en salud o salud familiar

### Educación física: 1.5 créditos

- Seleccione de las ofertas de cursos aprobados.

### Artes visuales y escénicas: 1 a 2 créditos

- Seleccione de las ofertas de cursos aprobados.

### Cursos de Personalized Pathway (idiomas universales, arte, ciencias, etc.): 2 a 3 créditos

- Seleccione de las ofertas de cursos aprobados.

### Optativos: 4 créditos

- Cualquier curso que no sean los cursos mencionados arriba.

### Total: 24 créditos

# Graduation Pathways para la clase del 2021 al 2025

Los estudiantes deben completar al menos un Graduation Pathway, pero se les anima a completar tantos como se alineen con sus objetivos profesionales y educativos.

Pathway de ELA + Matemáticas	Pathway profesional y técnico	Examen de aptitud vocacional para las Fuerzas Armadas (ASVAB)
Cumplir con cualquier combinación de al menos una opción de ELA y una de matemáticas de las opciones mencionadas	2.0 créditos en un área del programa de CTE	Tome el Examen de aptitud vocacional para las Fuerzas Armadas con una puntuación de 31 o más
<b>Opciones en inglés</b>	Ciencias Agrícolas, Negocios y Mercadeo, Ciencias de la Familia y el Consumidor, Ciencias de la Salud, Ciencias Técnicas y Especializadas, STEM	
Puntuación SBA ELA (2548) o WA-AIM (104) o SAT (410) o ACT (14) o		
Running Start en inglés o CIHS en inglés o Bridge to College en inglés con una D o nota más alta o		
1 crédito de cualquiera de los siguientes: Lengua y composición AP Economía AP Psicología AP Historia de Estados Unidos Historia Universal AP Gobierno y política de Estados Unidos AP Composición del gobierno y política AP o Individuos y sociedades IB o Cursos de inglés/literatura IB con una C+ o una nota más alta (o con una puntuación aprobatoria en el examen AP/IB)		
<b>Opciones para matemáticas</b>		
Puntuación de matemáticas SBA (2595) o WA-AIM (103) o SAT (430) o ACT(16) o		
Matemáticas en Running Start o matemáticas en CIHS o matemáticas en Bridge to College con una D o nota más alta o		
Historia Universal AP Gobierno y política de Estados Unidos AP Composición del gobierno y política AP o Individuos y sociedades IB o Cursos de inglés/literatura IB con una C+ o una nota más alta (o con una puntuación aprobatoria en el examen AP/IB)		
<i>Los estudiantes de la clase de 2021 son la última en usar el Certificado de Logro Individual para la opción de ELA/matemáticas</i>		

## Clave:

- SBA= Evaluación de Smarter Balanced (la prueba al final de año de matemáticas y artes del lenguaje en inglés que exige el estado de Washington)
- WA-AIM= Washington Access to Instruction & Measurement (una evaluación alternativa basada en estándares de desempeño alternativos acordes con los Estándares Estatales Básicos Comunes para estudiantes con discapacidades cognitivas significativas)
- SAT= antes llamado “Prueba de Aptitud Escolar” (examen estandarizado de admisión a la universidad que mide las competencias de lectura, escritura y matemáticas de un estudiante)
- AP= Asignación Avanzada
- IB= Bachillerato Internacional
- CIHS= College in the High School
- STEM = Ciencia, Tecnología, Ingeniería, Matemáticas

## Aprendizaje por servicio

Es un requisito de Seattle Public Schools que los estudiantes completen 60 horas de aprendizaje por servicio antes de graduarse.

Con el aprendizaje por servicio, los estudiantes aplican sus competencias y conocimientos académicos en entornos de la vida real. Comuníquese con cada escuela para obtener información específica.

## High School and Beyond Planning

Encontrar una carrera profesional no es un destino, es un viaje.

Este viaje depende de las competencias que lo ayudarán a desenvolverse en la vida y a tomar decisiones informadas según desarrolla competencias académicas y para la vida.

El High School and Beyond Plan es el mapa de sus objetivos futuros. El propósito de esta guía de planificación es dar sentido a todas las diferentes piezas involucradas en la toma de decisiones sobre su futuro. Está estructurada para ayudarlo a crear y actualizar su plan. Se ajusta a las lecciones que recibirá en clase usando Naviance.

Una cultura de preparación para la universidad y la carrera profesional incluye el conocimiento de uno mismo, la exploración de la carrera profesional, el desarrollo de competencias y la planificación de la carrera profesional.

### 1) Conocimiento de uno mismo

Primero: conózcase a sí mismo, sus intereses y sus puntos fuertes.

Busque el conocimiento de su comunidad y su familia, sus puntos fuertes colectivos y la sabiduría compartida. El High School and Beyond Plan usa herramientas que unen esas cosas con las carreras profesionales. Es posible que encuentre algo inesperado.

### 2) Exploración de carreras profesionales

Aprender y experimentar diferentes carreras profesional es importante para tomar decisiones informadas. Dicha exploración significa ver diferentes intereses, competencias y valores en muchas opciones.

¿Cómo conectan sus intereses y su carrera profesional con nuestras opciones de cursos? ¿Qué competencias necesitan las personas para ser empleables en varias carreras profesionales? ¿Cómo puede identificar la capacitación necesaria para llegar a esas carreras profesionales?

## 3) Desarrollo de competencias

Fijar objetivos, resolver problemas, tomar decisiones y ser resistente son ejemplos de competencias necesarias para el éxito en clase, en el trabajo y en la vida. El High School and Beyond Plan ayuda a los alumnos a desarrollar estas competencias. Los estudiantes también aprenden a hacer un currículum y otras cosas que los ayudarán a tener éxito en el mundo profesional.

## 4) Planificación de carrera profesional

Desarrollará conocimientos y competencias para la búsqueda de empleo, elaboración de currículums, planificación para la universidad, planificación de los costos universitarios (ayuda financiera), adaptación entre la universidad y carrera profesional, etc.

La preparación para la universidad y carrera profesional significa aplicar las competencias académicas, socioemocionales y profesionales a la vida y al mundo laboral. También puede aprender sobre hábitos de trabajo, aprendizaje por servicios y crecimiento profesional.

Estar preparado para la universidad es un paso en el proceso de preparación profesional para muchas carreras profesionales.

Su plan es una herramienta y un proceso que usa para definir sus objetivos profesionales y tomar decisiones informadas.

El proceso abarca el examinar sus intereses y puntos fuertes para crear sus objetivos. Después los reevaluará, conforme aprenda más sobre sí mismo y sus opciones de carrera profesional.

Lo importante es apoyarlo a usted, a su familia y a sus mayores; a definir y hacer crecer sus objetivos conforme avanza en su viaje.

Esta guía de planificación se divide en tres secciones: High School and Beyond Planning, oferta de cursos y aprendizaje conectado con la carrera.

## High School and Beyond Planning

En 6.º - 12.º grado, participará en el desarrollo de un High School and Beyond Plan, definiendo objetivos, realizando inventarios de intereses y carreras, creando un curso de 4 años y un plan específico para después de la escuela preparatoria para lograr sus objetivos personales.

Participará en lecciones en el salón de clases, usará Naviance, asistirá a eventos y se reunirá con consejeros escolares, asesores, cuidadores, adultos mayores o adultos de confianza, para diseñar y actualizar sus planes cada año.

## Oferta de cursos

Las Seattle Public Schools tienen muchas ofertas de cursos. En esta guía encontrará información sobre muchos de los cursos básicos que ofrecemos y que se ajustan a los requisitos para graduarse, pero no incluye todos los cursos de SPS.

Cada curso tendrá una descripción y requisitos previos, el número de créditos que puede obtener y una nota sobre qué cursos cuentan para créditos dobles o un requisito de Graduation Pathway.



## Aprendizaje conectado a la carrera profesional

El aprendizaje conectado con la carrera profesional conecta el mundo laboral con el salón de clase.

Algunos ejemplos son visitas a lugares de trabajo, ponentes invitados sobre carreras profesionales, mentores profesionales, pasantías, prácticas, clínicas de atención médica, trabajo en una tienda escolar y proyectos de servicio relacionados con el curso. Con estas oportunidades podrá interactuar con profesionales en entornos laborales, y podrán ayudarlo a explorar y prepararse para una carrera que se ajuste a sus puntos fuertes e intereses.

### Componentes del plan

- Identificar un objetivo para la carrera profesional
  - Evaluación de intereses y aptitudes
- Identificar los objetivos educativos y para la carrera profesional
  - Investigar el objetivo para la carrera profesional y lo que se necesita para lograrlo
  - Opciones de programas profesionales/técnicos, opciones de titulación de 2 años, opciones de titulación de 4 años, capacitación en el puesto de trabajo, pasantías, trabajo militar u otra capacitación educativa
  - Determine la mejor opción del programa posterior a la preparatoria para alcanzar su objetivo para la carrera profesional
  - ¿El programa ofrece los cursos, certificaciones o títulos necesarios? Entre otras consideraciones.
- Determine un plan de cursos de 4 años que pueda actualizar cada año
  - Aborde los requisitos para graduarse y los requisitos de admisión después de la preparatoria
  - Aprendizaje basado en el trabajo, observación y seguimiento de actividades en el contexto profesional, pasantías, aprendizaje por servicio
- Currículum o registro de actividades
- Para los estudiantes que todavía no cumplan los requisitos de graduación de la preparatoria, identifique las intervenciones, apoyos académicos y cursos disponibles

## Piezas del High School and Beyond Plan personalizado

Su plan debe reflejar **sus** objetivos.

El proceso para crear su plan es una competencia que puede usar en cualquier momento que busque hacer un cambio de cursos, objetivos futuros, carrera profesional, etc.

Elegir una carrera profesional no es todo, únicamente es una pieza de su futuro. Siempre hay oportunidades de voluntariado, religiosas, comunitarias, de desempeño y otras. El objetivo de este plan es ayudarlo a definir un objetivo profesional; sin embargo, no queremos olvidar ni ignorar que hay muchas formas de acceder a sus intereses, así como maneras de defender y celebrar su comunidad fuera del mundo laboral.

Nos centraremos en las siguientes piezas para ayudarlo a tomar sus decisiones para después de la preparatoria:

### Conocimiento de uno mismo

- ¿Qué me gusta?
- ¿Qué me interesa?
- ¿Cuáles son mis fortalezas?

### ¿Qué quiero?

- ¿Qué clases cumplen con los requisitos para graduarse y mis objetivos profesionales?
- ¿Qué carreras profesionales me interesan?
- ¿Cómo quiero que sean mis cursos de pathway?
- ¿Qué título o certificado necesito para alcanzar mis objetivos profesionales?

### ¿Como puedo llegar ahí?

- ¿Qué universidades o prácticas tienen un programa que quiero?
- ¿Es lo adecuado para mí? ¿Es una escuela grande o pequeña? ¿Está cerca o lejos de casa? ¿Está cerca de la ciudad o no?
- ¿Qué clases necesito tener para ingresar?
- ¿Qué experiencias relacionadas con la carrera o de aprendizaje por servicio me darán las competencias que necesito?
- ¿Qué credenciales necesitaré?
- ¿Cuánto cuesta?
- ¿Calificaré para obtener ayuda financiera? ¿Qué pasa con las becas por méritos?
- ¿Tendré que tomar nuestros préstamos estudiantiles?

### Hacer correcciones

- En la vida, a veces necesitamos hacer cambios a medida que aprendemos cosas nuevas sobre nosotros mismos, nuestras carreras profesionales o nuestros planes. Cada año, siempre puede hacer cambios mientras trabaja en su plan.
- Actualice su pathway o plan de estudios a 4 años
- Cambie sus objetivos personales
- Obtenga apoyo y comentarios de su padre/cuidador/ consejero escolar o sus mayores.

## Oportunidades de créditos dobles

Los estudiantes tienen varias formas de obtener créditos para la preparatoria y universidad al mismo tiempo. Los estudiantes pueden inscribirse en los cursos CTE Dual Credit, College in the High School, Running Start, Advanced Placement® o Bachillerato Internacional.

Las familias deben saber que los colegios y universidades evaluarán y tratarán cada una de las oportunidades de créditos dobles según sus guías internas. Si tiene preguntas sobre la transferencia de créditos dobles, comuníquese con el colegio o la universidad que le interese.

Las investigaciones muestran que los estudiantes que toman al menos un curso de créditos dobles tienen más probabilidades de completar su título de 4 años a tiempo, más probabilidades de obtener una "B" o una calificación más alta en cursos universitarios y más probabilidades de obtener puntuaciones más altas en las pruebas de admisión a la universidad.

Cada preparatoria de Seattle Public School tiene al menos una opción de créditos dobles.

### Asignación Avanzada

El College Board desarrolla el contenido, avance y resultados en la preparación para el examen de AP al final del curso. Para obtener créditos para la universidad, los estudiantes deben completar los exámenes con una determinada puntuación; la puntuación aceptable la decide cada colegio o universidad. Algunos colegios y universidades pueden tener un límite en la cantidad de créditos de AP que aceptarán. El examen es de pago; sin embargo, los estudiantes que califican para el almuerzo gratis o reducido pueden ser elegibles para no pagar las tarifas del examen. Comuníquese con el coordinador de pruebas de su escuela para obtener más detalles.

### Bachillerato Internacional

El Bachillerato Internacional (IB) desarrolla los marcos de los cursos del IB.

Los cursos de IB se pueden tomar para obtener créditos para la universidad al aprobar el examen de fin de curso o se pueden tomar cursos combinados para obtener el diploma del IB o el certificado de carrera profesional del IB. El colegio o la universidad asigna el crédito universitario.

Completar el diploma del IB puede dar a los estudiantes una mayor cantidad de créditos para la universidad. Algunos colegios pueden tener un límite en la cantidad de créditos que aceptarán. Hay tarifas para el examen; sin embargo, los estudiantes que califican para el almuerzo gratis o reducido pueden ser elegibles para no pagar las tarifas del examen. Comuníquese con el coordinador de pruebas de su escuela para obtener más detalles.

## College in the High School

College in the High School (CIHS) es un programa del estado de Washington que permite a las escuelas asociarse con universidades locales para ofrecer cursos universitarios en la preparatoria.

Los cursos ayudan a obtener créditos tanto para la preparatoria como para la universidad. Los estudiantes tendrán dos expedientes, uno de la universidad y otro de la preparatoria. Se aplican tarifas universitarias; para reclamar créditos universitarios, los estudiantes deben pagar dichos créditos. Las tarifas varían dependiendo de la universidad asociada.

Las escuelas deben tener un número mínimo de estudiantes que paguen por créditos para poder hacer el curso. Los estudiantes que toman el curso y no pagan el crédito universitario reciben la nota de College in the High School en su expediente académico.

### CTE Dual Credit

El programa Educación Profesional y Técnica (CTE) de créditos dobles le permite a los estudiantes de preparatoria obtener créditos para la universidad por completar los cursos de CTE en las preparatorias participantes.

CTE Dual Credit es una asociación de la industria y la educación comprometida a dar una fuerza laboral altamente capacitada y motivada, preparada para buscar el aprendizaje permanente en una sociedad tecnológica cambiante. CTE Dual Credit incluye un curso de estudio riguroso y enfocado que da a los estudiantes las bases académicas y técnicas esenciales que los preparan con las competencias necesarias para el lugar de trabajo.

### Running Start

Una oportunidad en todo el estado para todos los estudiantes de último y penúltimo año de preparatoria del estado de Washington. Los estudiantes se inscriben en cursos en una universidad local y obtienen créditos tanto para la preparatoria como para la universidad.

Los estudiantes asisten a la universidad.

Los estudiantes y las familias son responsables de los libros y las tarifas, a menos que el estudiante califique para el almuerzo gratis o reducido. Los estudiantes tendrán dos expedientes, uno de la universidad y otro de la preparatoria. Los créditos para la universidad se aplicarían según lo decida el colegio o la universidad receptora; comuníquese con la oficina del asesor del colegio si tiene preguntas. Consulte a su consejero escolar para obtener más detalles.

Las siguientes son hojas de trabajo para ayudarlo a determinar sus intereses profesionales y las oportunidades posteriores a la preparatoria que lo ayudarán a acceder a estas carreras profesionales. Esto también le ayudará a determinar qué cursos quiere tomar durante la preparatoria.

## Hoja de trabajo de intereses profesionales

Recopilemos información para tomar decisiones sobre su carrera profesional y objetivos educativos posteriores a la preparatoria. Para obtener más información, vaya a Naviance.

Carrera profesional 1	Carrera profesional 2	Carrera profesional 3
<b>Carrera profesional/cargo:</b>	<b>Carrera profesional/cargo:</b>	<b>Carrera profesional/cargo:</b>
<b>¿Qué tipo de capacitación o educación posterior a la preparatoria se exige?:</b>	<b>¿Qué tipo de capacitación o educación posterior a la preparatoria se exige?:</b>	<b>¿Qué tipo de capacitación o educación posterior a la preparatoria se exige?:</b>
<b>Costo:</b>	<b>Costo:</b>	<b>Costo:</b>
<b>Salario anual de entrada para Seattle:</b>	<b>Salario anual de entrada para Seattle:</b>	<b>Salario anual de entrada para Seattle:</b>
<b>Salario digno anual para Seattle:</b> (Salario por hora X 37.5 horas por semana X 52 semanas por año para trabajo de tiempo completo)	<b>Salario digno anual para Seattle:</b> (Salario por hora X 37.5 horas por semana X 52 semanas por año para trabajo de tiempo completo)	<b>Salario digno anual para Seattle:</b> (Salario por hora X 37.5 horas por semana X 52 semanas por año para trabajo de tiempo completo)

### Preguntas a considerar

¿Qué es importante para usted en una carrera profesional?

---



---

¿Las carreras profesionales que está considerando incluyen lo que es importante para usted?

---



---

Si no, ¿está de acuerdo con eso?

---



---

¿Puede ser voluntario o incorporar sus intereses de otras maneras?

---



---

¿Cree que el costo de la capacitación vale el salario del trabajo que ha elegido?

---



---

## Hoja de trabajo de intereses en universidades

¿Cuáles son las cosas que cree que son más importantes para su éxito? ¿Su ayuda financiera cubre todos los costos universitarios? Para obtener más información, vaya a SuperMatch® en Naviance. Hablará más sobre esto durante una de sus lecciones del Plan High School and Beyond.

Universidad 1	Universidad 2	Universidad 3
<b>Nombre</b> (colegio/universidad):	<b>Nombre</b> (colegio/universidad):	<b>Nombre</b> (colegio/universidad):
<b>Especialidades</b> (estoy interesado en):	<b>Especialidades</b> (estoy interesado en):	<b>Especialidades</b> (estoy interesado en):
<b>Ubicación</b> (ciudad/urbana o país/rural):	<b>Ubicación</b> (ciudad/urbana o país/rural):	<b>Ubicación</b> (ciudad/urbana o país/rural):
<b>Tamaño</b> (muchos o pocos estudiantes):	<b>Tamaño</b> (muchos o pocos estudiantes):	<b>Tamaño</b> (muchos o pocos estudiantes):
<b>Privada o pública:</b>	<b>Privada o pública:</b>	<b>Privada o pública:</b>
<b>Religiosa o laica, mixta o no:</b>	<b>Religiosa o laica, mixta o no:</b>	<b>Religiosa o laica, mixta o no:</b>
<b>Alojamiento dentro o fuera del campus:</b>	<b>Alojamiento dentro o fuera del campus:</b>	<b>Alojamiento dentro o fuera del campus:</b>
<b>Tasa de colocación laboral:</b>	<b>Tasa de colocación laboral:</b>	<b>Tasa de colocación laboral:</b>
<b>Costo total:</b>	<b>Costo total:</b>	<b>Costo total:</b>
<b>Cantidad del paquete de ayuda financiera:</b>	<b>Cantidad del paquete de ayuda financiera:</b>	<b>Cantidad del paquete de ayuda financiera:</b>

## Cursos de secundaria para créditos para la preparatoria

Los estudiantes de Seattle Public Schools pueden recibir créditos para la preparatoria para cursos específicos de secundaria.

Para la clase de 2024 y posteriores, los créditos obtenidos mientras el estudiante está en 7.º u 8.º grado se incluirán en el expediente académico de preparatoria, a menos que el estudiante y su familia soliciten lo contrario.

Para los estudiantes en las clases que se gradúan antes de 2024, los créditos obtenidos mientras el estudiante estaba en 7.º u 8.º grado se incluirán en el expediente académico de preparatoria a solicitud del estudiante y su familia.

Los estudiantes que hayan completado un curso con créditos para la preparatoria mientras asistían a la preparatoria en otro distrito escolar deben presentar un expediente académico del distrito escolar en el que tomaron el curso para que el director de la preparatoria de Seattle Public Schools considere el curso para su aprobación.

## Crédito por dominio de idiomas universales

Los estudiantes de Seattle Public Schools pueden recibir crédito por idioma universal al establecer su competencia en un idioma que no sea inglés. Las evaluaciones se alinearán con los lineamientos de competencia del Consejo estadounidense para la enseñanza de idiomas extranjeros (American Council on the Teaching of Foreign Languages, ACTFL) para garantizar la coherencia entre los idiomas.

Para obtener más información, consulte a su consejero escolar o visite la página web de evaluaciones de idiomas universales en [www.seattleschools.org/world-languages](http://www.seattleschools.org/world-languages)

## Opciones de cursos virtuales para preparatoria

Existen cinco opciones para que los estudiantes tomen

1. Inscribese en la opción virtual en Cascade Parent Partnership.
2. Inscribese en Interagency Academy y tome cursos virtuales.
3. Inscribese en una de las ofertas de cursos virtuales de Estudios de nativos americanos, Estudios de afroamericanos, Estudios Étnicos o Idiomas Universales en todo el distrito.
4. Tome cursos en línea para la recuperación de créditos con los proveedores que utiliza su preparatoria.
5. Siga la política y el procedimiento 2024 y solicite la opción para obtener créditos fuera del distrito.

## Secuencias de cursos recomendados por contenido

Las siguientes páginas contienen las secuencias recomendadas de cursos y algunas opciones de cursos, pathways o ejemplos disponibles en cada área de contenido exigida.

Comuníquese con su escuela si tiene preguntas sobre las descripciones de los cursos mencionados y para averiguar qué opciones específicas ofrece su preparatoria. Se puede encontrar información adicional importante en el material de registro que desarrolla cada escuela.

Usados en conjunto, esto lo ayudará a diseñar un plan de aprendizaje que cumplirá con los requisitos para graduarse y lo ayudará a prepararse para sus planes posteriores a la preparatoria. Este plan está previsto para dar experiencias educativas significativas, relevantes y personalizadas a lo largo de la preparatoria.

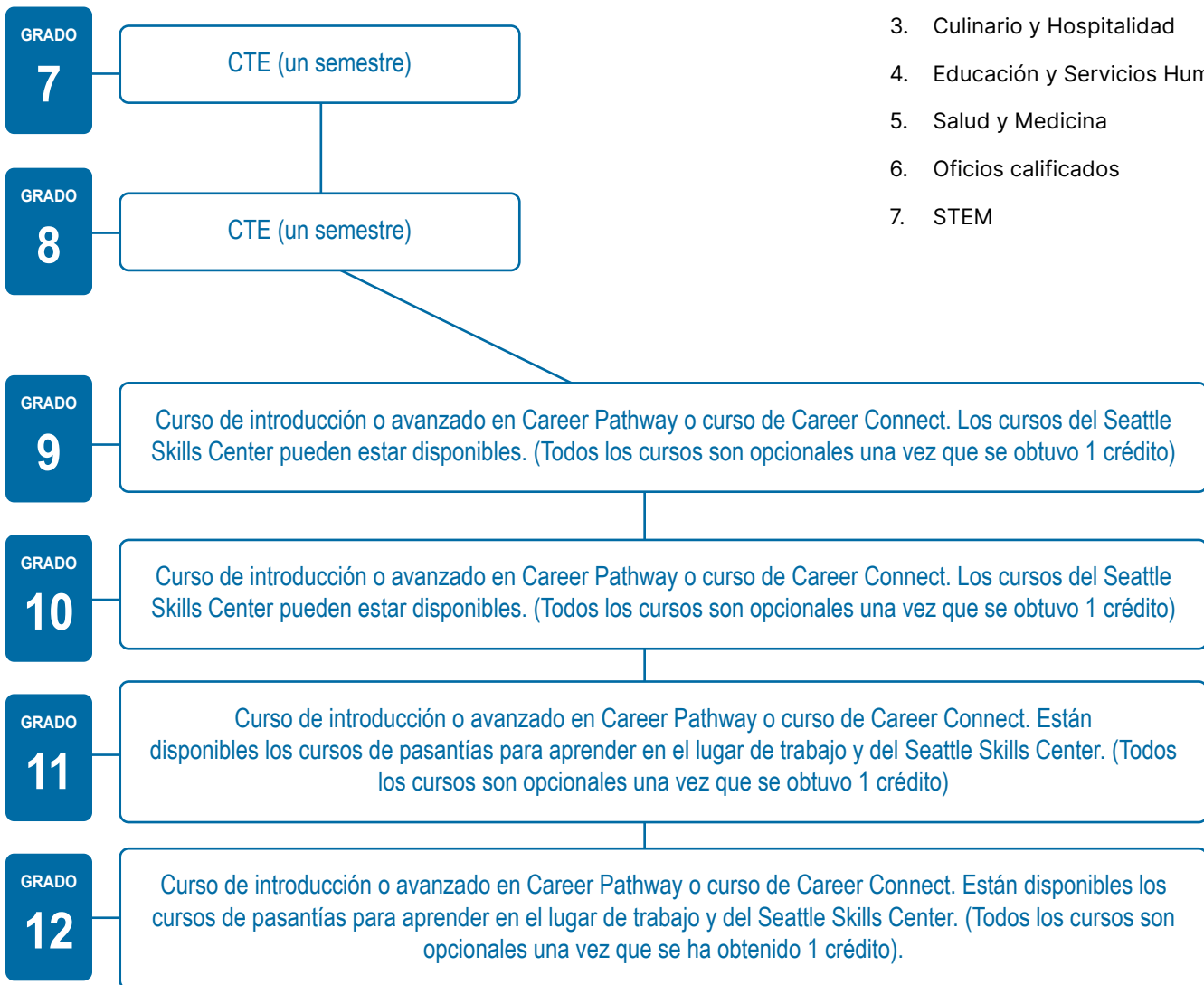
# Educación Profesional y Técnica (CTE)



## Secuencias recomendadas de cursos y pathways para los grados 6-12

### 7 CTE Pathways:

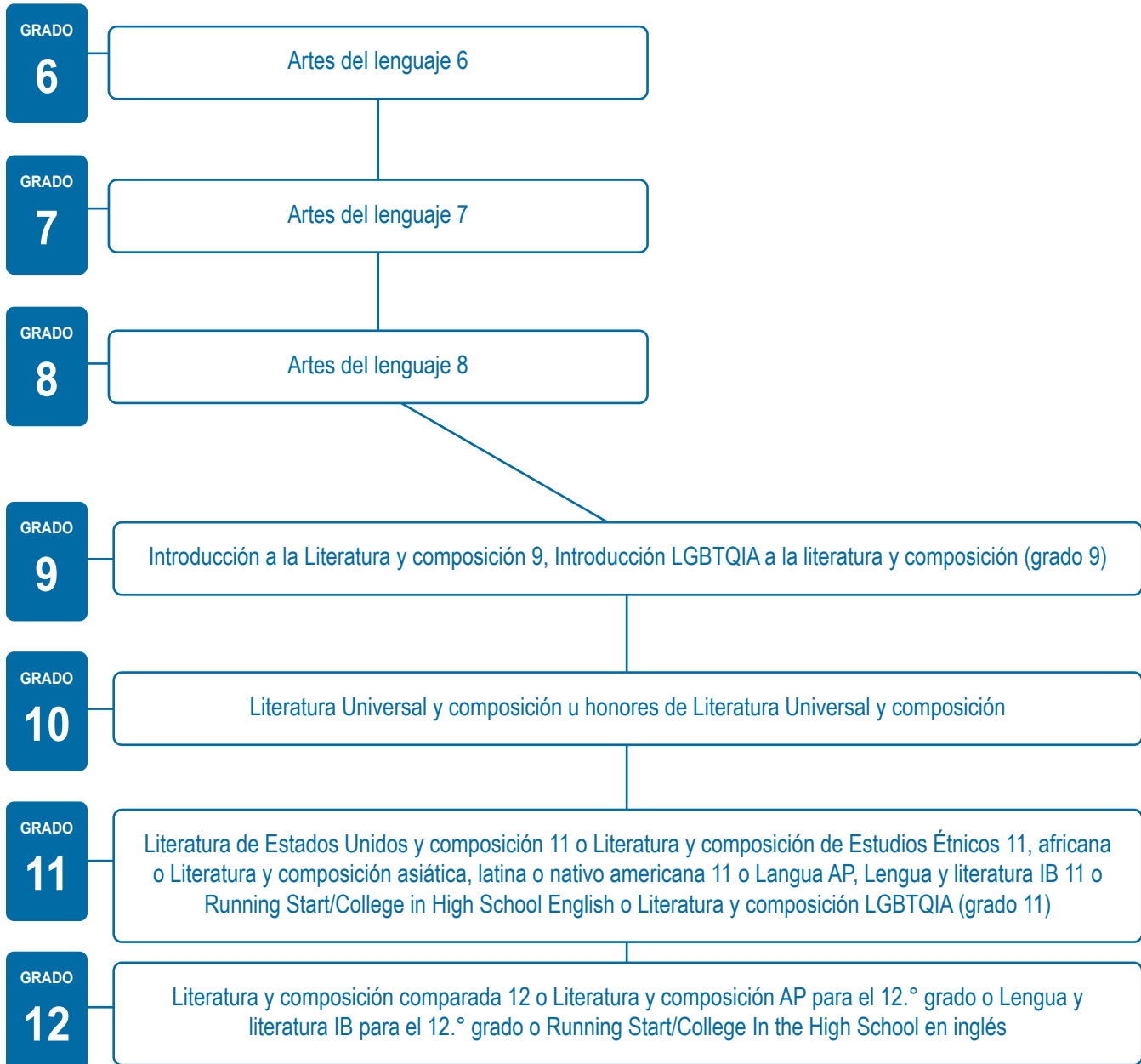
1. Artes, diseño y gráficos
2. Negocios y Mercadotecnia
3. Culinario y Hospitalidad
4. Educación y Servicios Humanos
5. Salud y Medicina
6. Oficios calificados
7. STEM



# Artes del lenguaje en inglés

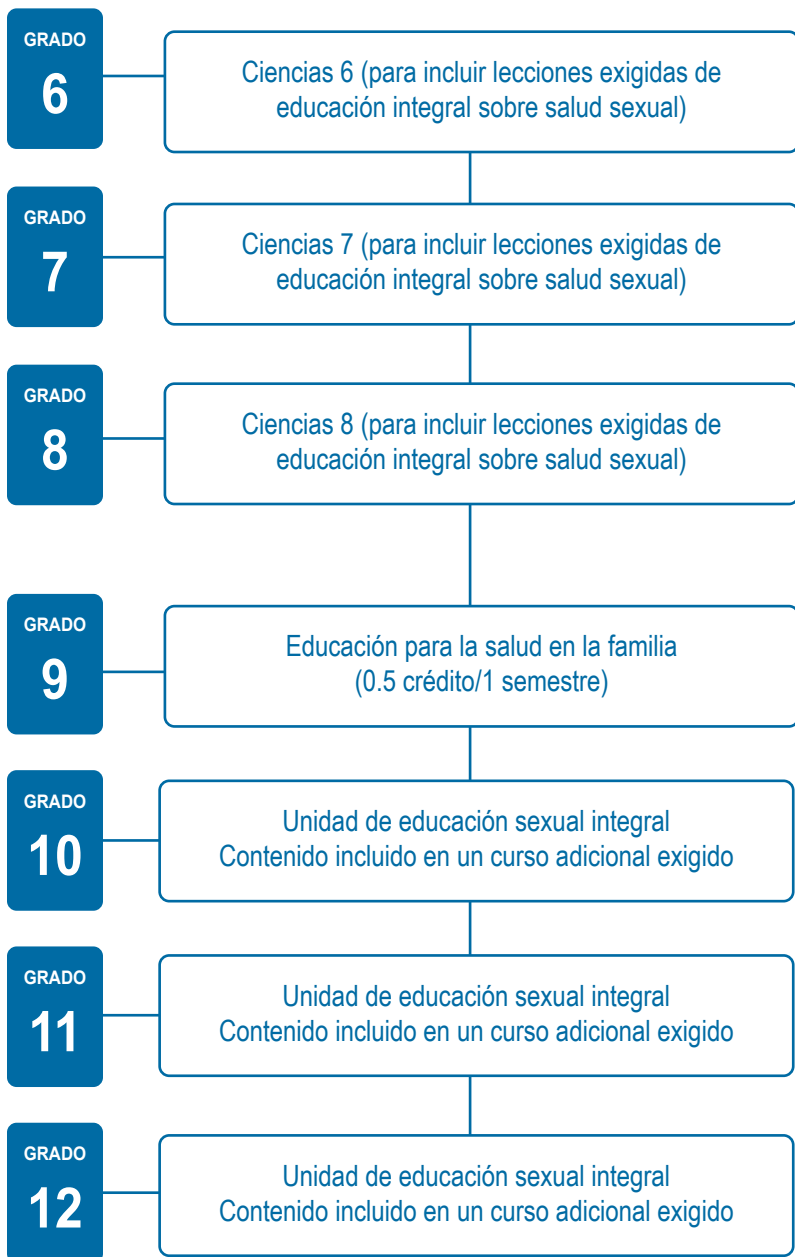


## Secuencias recomendadas de cursos y opciones para los grados 6-12





## Secuencia recomendada para los grados 6-12

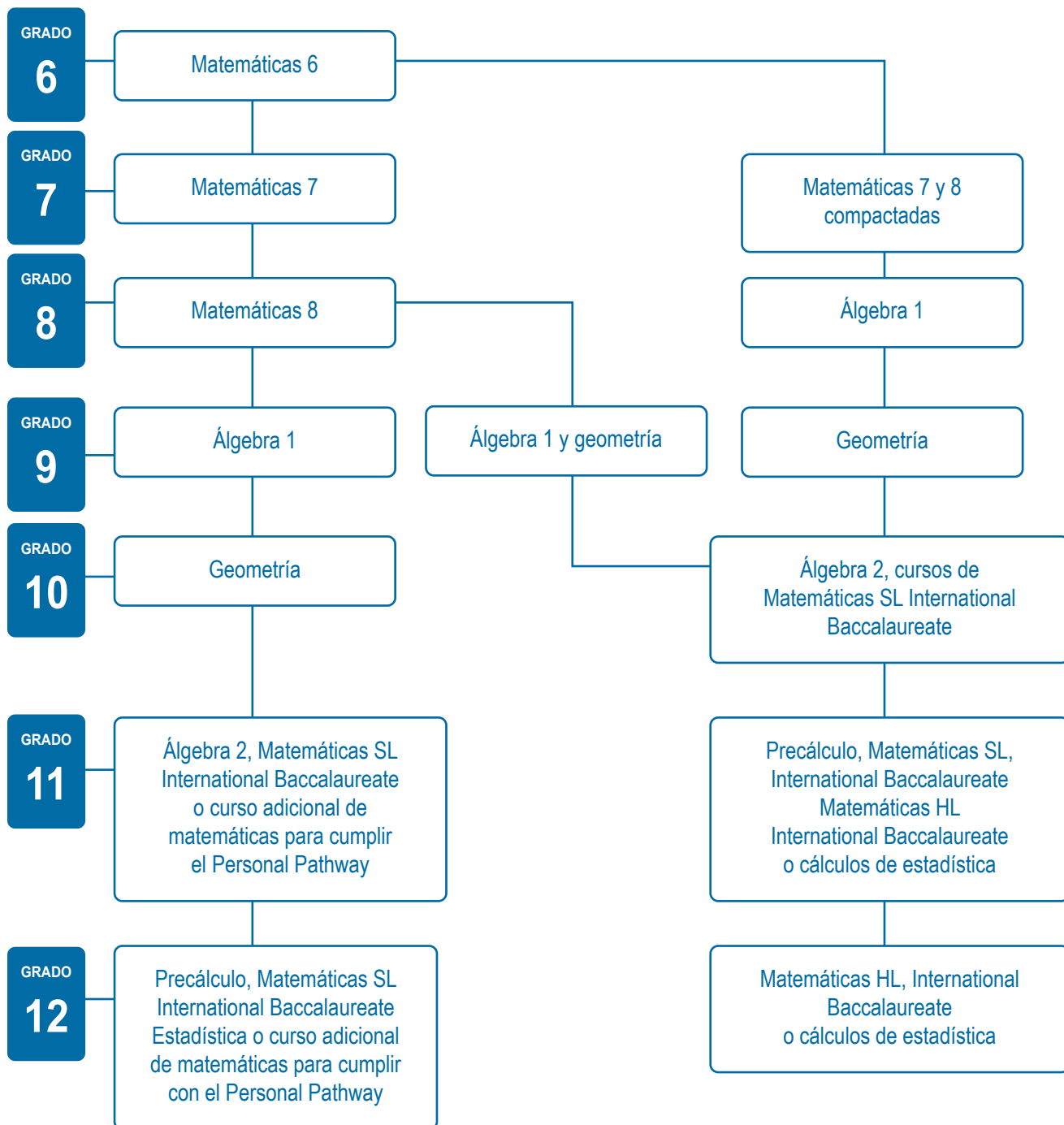




# Matemáticas



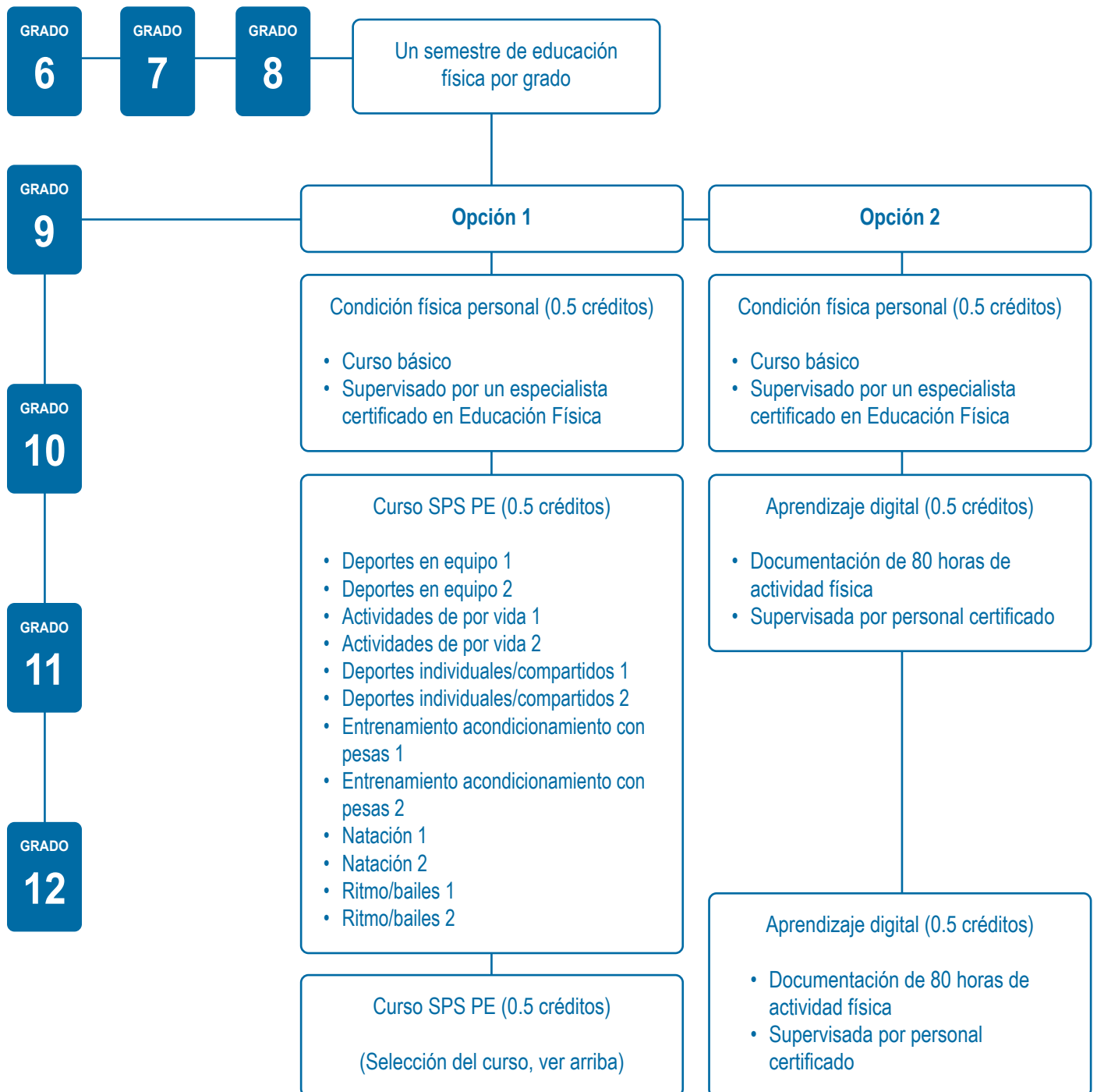
## Secuencias recomendadas de cursos y opciones para los grados 6-12



# Educación física



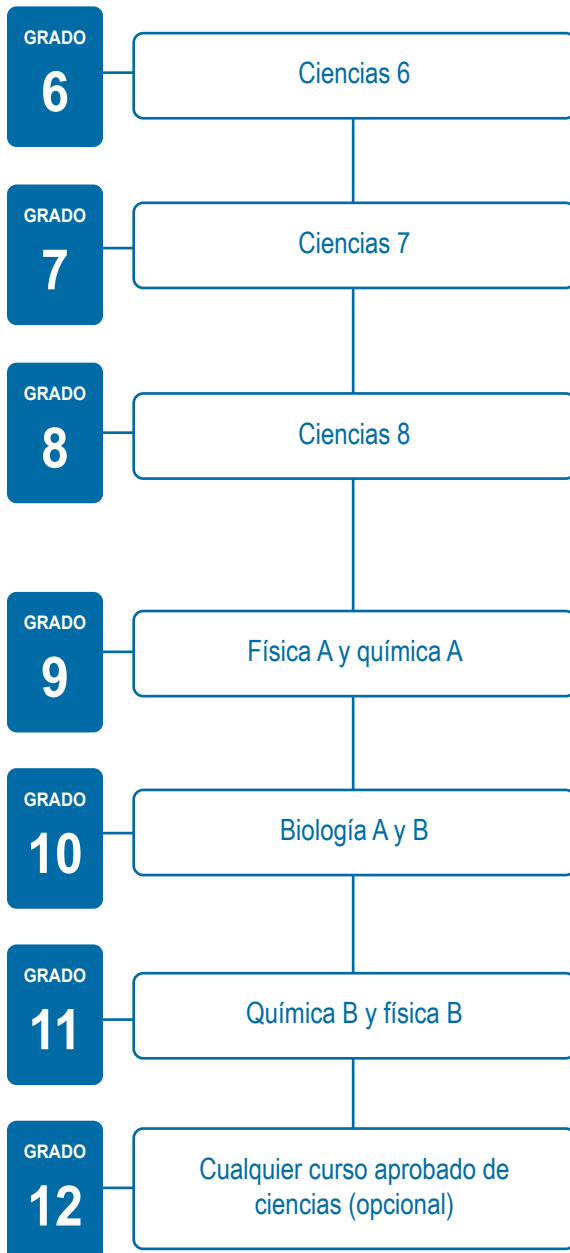
## Secuencias recomendadas de cursos y opciones para los grados 6-12



# Ciencias



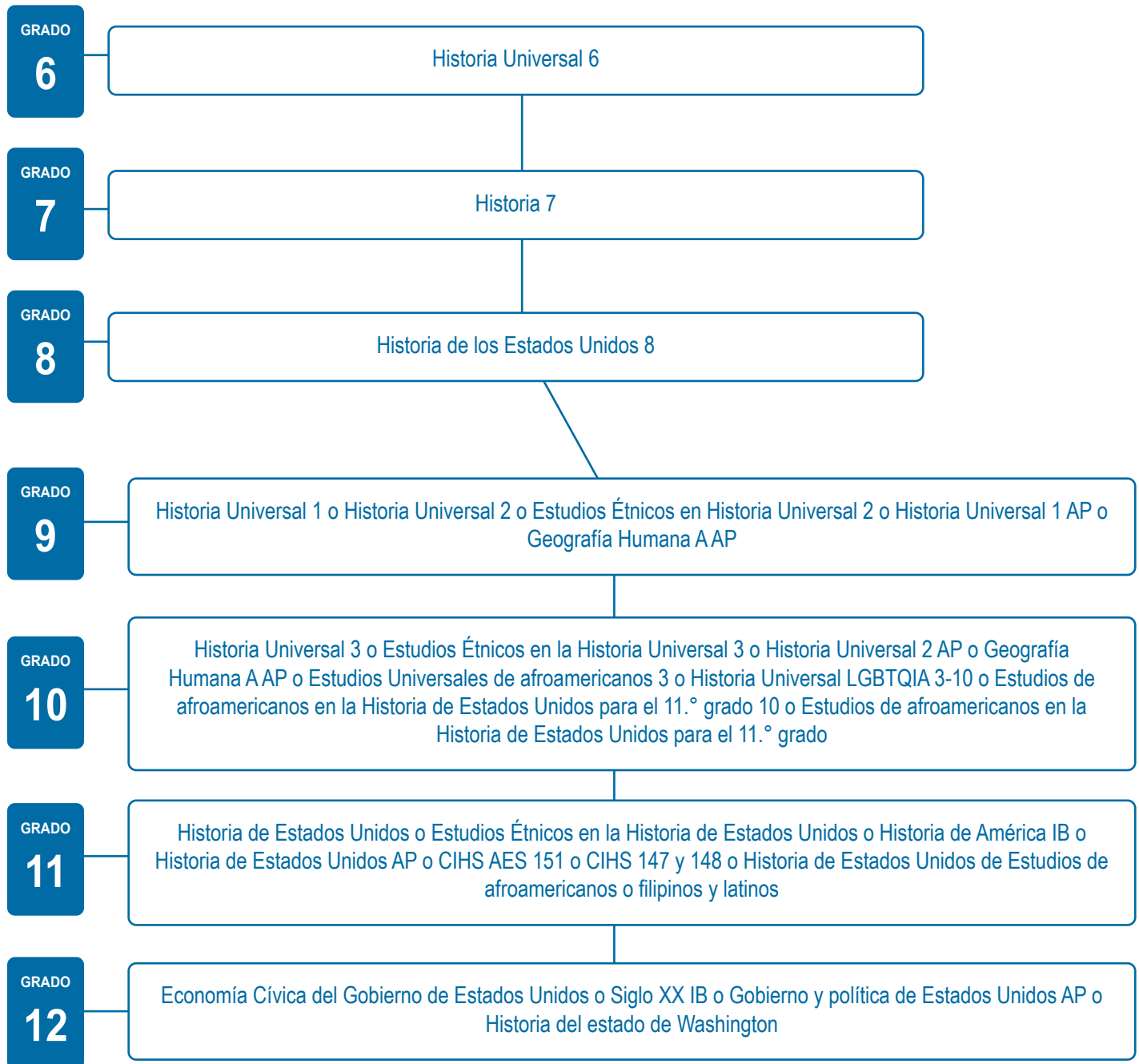
## Secuencias recomendadas de cursos para los grados 6-12



# Estudios sociales



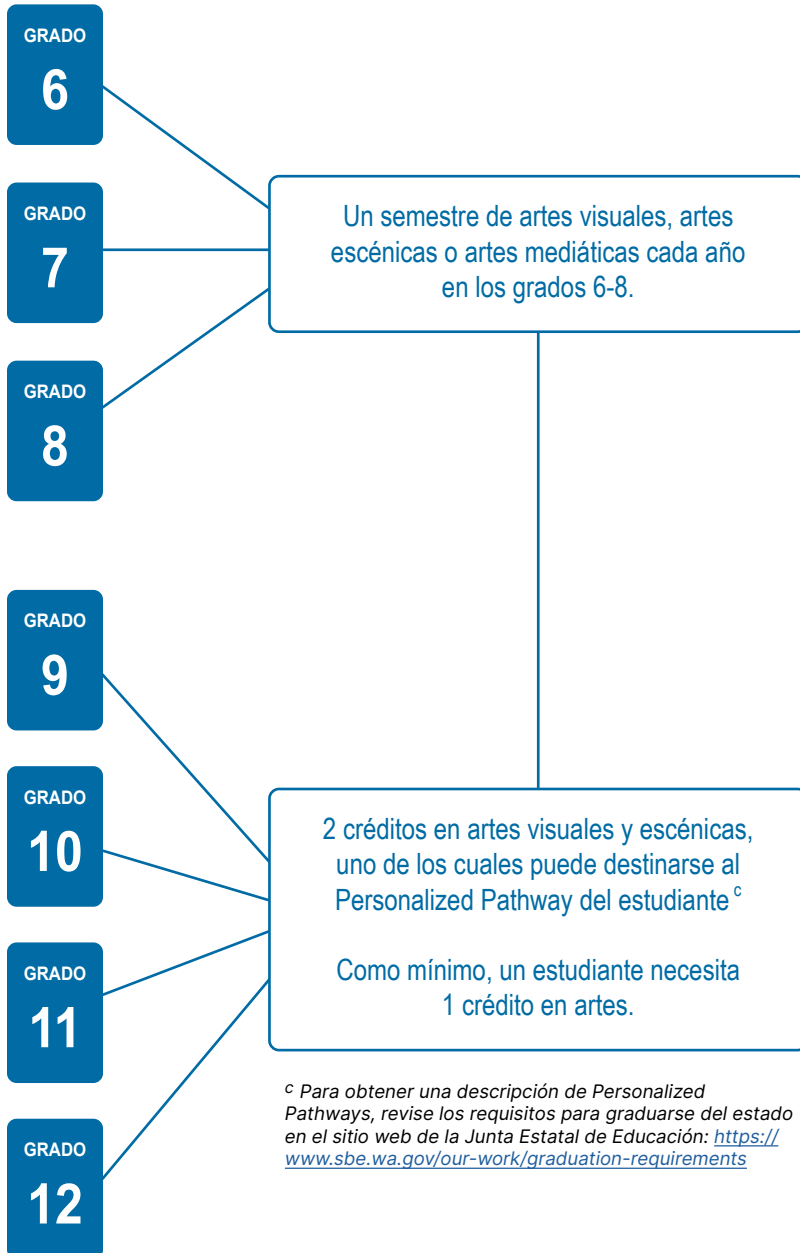
## Secuencias recomendadas de cursos y opciones para los grados 6-12



# Artes visuales y escénicas



## Secuencias de cursos y ejemplos para los grados 6-12



<sup>c</sup> Para obtener una descripción de Personalized Pathways, revise los requisitos para graduarse del estado en el sitio web de la Junta Estatal de Educación: <https://www.sbe.wa.gov/our-work/graduation-requirements>

### Ejemplos:

**Para un estudiante que quiere seguir una disciplina artística específica (ejemplo de música):**

- 6.º grado: Introducción a la orquesta
- 7.º grado: Orquesta intermedia
- 8.º grado: Orquesta sinfónica
- 9.º grado: Orquesta de cuerdas
- 10.º grado: Orquesta sinfónica
- 11.º grado: Orquesta sinfónica
- 12.º grado: Orquesta de cámara

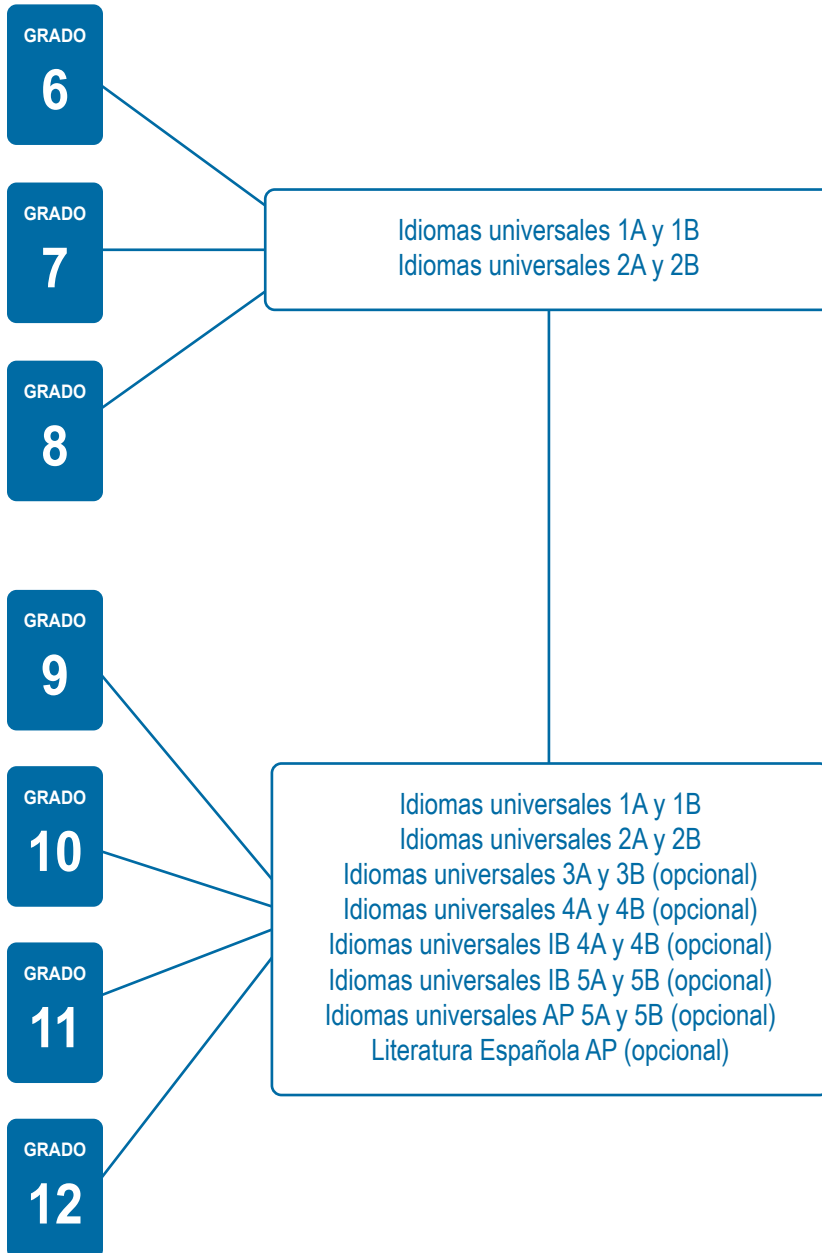
**Para un estudiante que quiere explorar múltiples disciplinas artísticas:**

- 6.º grado: Inicio en las artes visuales
- 7.º grado: Música experimental
- 8.º grado: Inicio en el teatro
- 9.º grado: Inicio en pintura y dibujo
- 10.º grado: Inicio en el teatro/avanzado
- 11.º grado: Laboratorio de guitarra 1
- 12.º grado: Inicio en fotografía

# Idiomas universales



## Secuencias recomendadas de cursos para los grados 6-12





Igualdad de oportunidades educativas y laborales: Las Seattle Public Schools, SPS, dan igualdad de oportunidades educativas y laborales y no discriminan en ningún programa o actividad en función del sexo; la raza; credo; color; religión; ascendencia; origen; años; estatus económico; orientación sexual, incluyendo la expresión o identidad de género; el embarazo; estado civil; apariencia física; la presencia de cualquier discapacidad sensorial, mental o física; estado militar o de veterano dado de baja con honores o el uso de un perro guía entrenado o un animal de servicio. SPS también da igualdad de acceso a los Boy Scouts y otros grupos juveniles designados.

SPS cumple con todas las leyes y reglamentaciones estatales y federales aplicables, incluyendo, entre otras, las siguientes: Título IX de las Enmiendas Educativas de 1972; Título VI de la Ley de Derechos Civiles de 1964; Sección 504 de la Ley de Rehabilitación de 1973; la Ley de Estadounidenses con Discapacidades (ADA) de 1990 y la Ley de Enmiendas de la ADA de 2008; y la Ley de Washington contra la Discriminación RCW 49.60. El cumplimiento de SPS incluye, entre otros, todos los programas, cursos y actividades del distrito, incluyendo actividades extracurriculares, servicios y acceso a las instalaciones.