



SEATTLE
PUBLIC
SCHOOLS

Student 1:1 Laptop Device Agreement

Seattle Public Schools is committed to making its online information accessible and usable to all people, regardless of ability or technology. Meeting web accessibility guidelines and standards is an ongoing process that we are consistently working to improve.

While Seattle Public Schools endeavors to only post documents optimized for accessibility, due to the nature and complexity of some documents, an accessible version of the document may not be available. In these limited circumstances, the District will provide equally effective alternate access.

For questions and more information about this document, please contact the following:

Department of Technology Services (DoTS)
Contact us Monday through Friday 9 a.m – 4:30 p.m
Phone number 206-252-0100
Email laptops@seattleschools.org

学生使用 1:1 设备的同意书



1. 学生姓名: _____
 名字 中间名 姓氏

2. 学生 ID: _____ 学校名称: _____

家长 / 监护人:

3. 本人已支付 \$25.00 美元作为让我的子女来参加此计划(如果你在经济上有困难, 无法支付\$25.00 美元的费用, 请与学校办公室联系):

是_____ 否_____

4. 本人已审阅此同意书内容并接受:

_____ 给家长有关学生 1:1 设备的使用和安全资讯

_____ 使用学生 1:1 设备的期望与责任文件

5. 本人已收到一个无线热点[Hotspot] (如果适用):

是_____ 否_____

6. 学生 1:1 设备需要修理, 被盗或遗失的指引

所有的修理:

先前所支付的\$25.00 费用, 涵盖所有手提电脑的维修和使用费

遗失:

手提电脑(Laptop): 每次事件\$350.00

充电器(Charger): 每次事件\$48.00

手提电脑的套(Laptop Sleeve): 每次事件\$10.50

被盗 (有警察报告):

手提电脑(Laptop): \$0

充电器(Charger): \$0

手提电脑的套(Laptop Sleeve): \$0

7. 正楷填写: _____

签名: _____ 日期: _____

Simplified Chinese

学生:

在以下签名，本人明白我在参与学生 1:1 设备的计划。

1. 本人已审阅此同意书内容并接受:

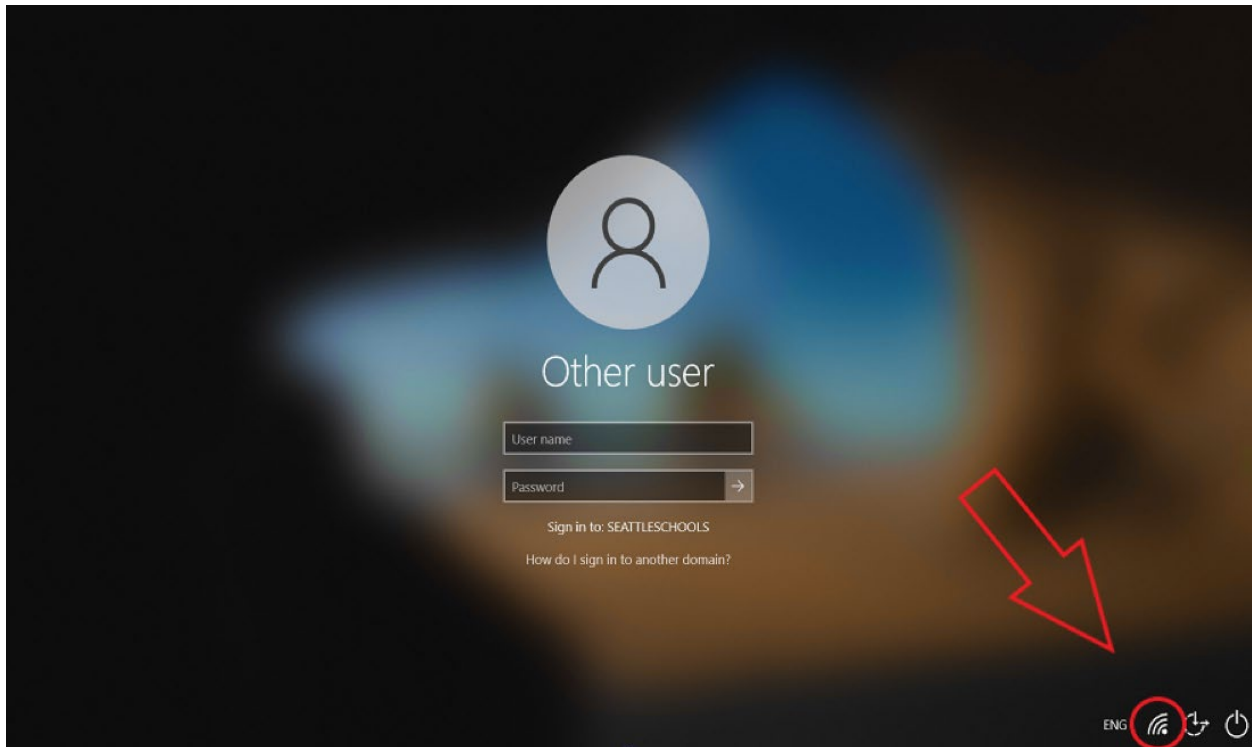
_____ 给学生有关学生 1:1 设备的使用和安全资讯

_____ 使用学生 1:1 设备的期望与责任文件

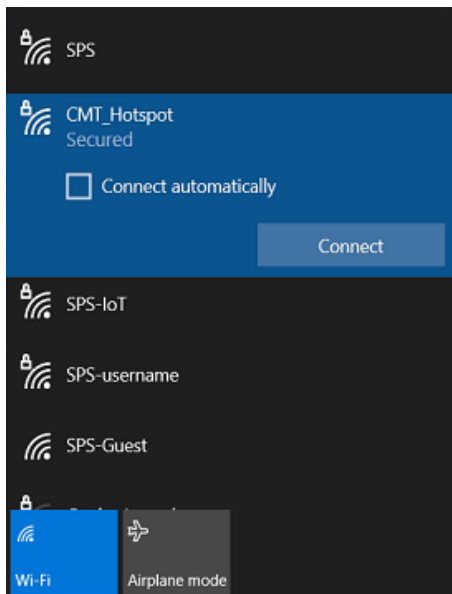
2. 签名: _____ 日期: _____

Windows 10(微软视窗10) -- 离开学校之后第一次登入电脑

1. 在登入屏幕上，请按无线图示
2. 请按屏幕右下角的无线网络图示



3. 选择无线网络登入并输入家庭或商业 Wi-Fi 网络的正确凭据



了解你的西雅图公立学校学生手提电脑

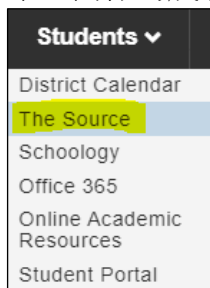
请阅读以下的信息，同时按照说明来检查你的手机电脑是否正常运作，并且在整个学年中继续工作。如果设备有任何问题、需要修理以及遗失或被盗的情况出现时，请发电子邮件至 laptops@seattleschools.org 或致电 **206-252-0100**。

保养手提电脑

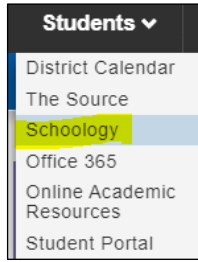
1. 每天晚上为手提电脑充电，来确保你的手提电脑在第二天是在充满电的状态。
2. 经常重新启动手提电脑来接收重要的软件更新并解决一些问题。
3. 请不要装饰你的手提电脑。如果有的话，请使用手提电脑的表皮外套。
4. 不要在手提电脑上或附近进行饮食。
5. 每天用手提箱携带充电器和手提电脑到学校。
6. 在关闭手提电脑盖时，不要将笔/铅笔等物件放在键盘上。当你这样做时，会损坏屏幕！

检查你的手提电脑!

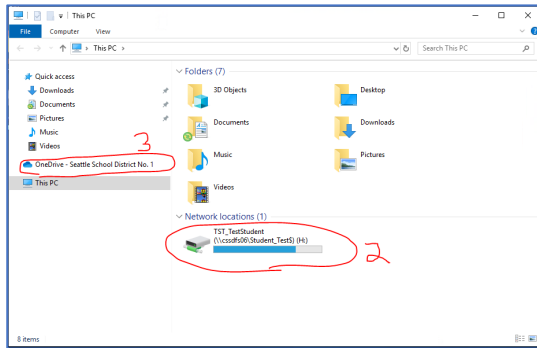
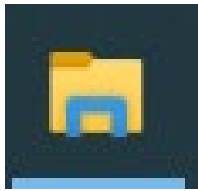
1. 请按电源按钮来打开手提电脑。
2. 使用西雅图公立学校用户名和密码来登入。
 - ✓ 如果你不知道你的西雅图公立学校用户名或密码，请询问老师或致电: **206-252-0100**。
3. 打开 Chrome 的浏览器，然后到 www.seattleschools.org 来确认你的手提电脑已经与学校的无线网络联络上。
 - ✓ 如果你的家庭无线接入点出现问题，请联系你的无线公司(就如，Comcast，等等)。如果还有问题，才打电话给我们: **206-252-0100**。
4. 请到 www.seattleschools.org 网站并选择在(上方)的**学生(Students)** 选单，然后请按 **The Source** 来查阅你的成绩。



5. 然后回到学生(**Students**) 选单，请选择 **Schoology**，来查阅你的选科。



6. 请按手提电脑屏幕底部的文件夹图标，检查你是否可以检阅你的文件。

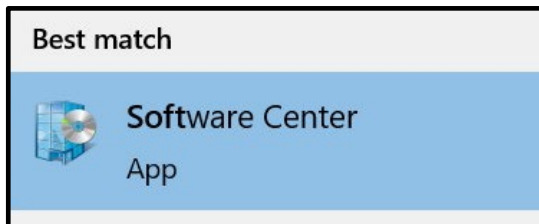


安装可用的软件和更新

1. 在手提电脑屏幕底部的视窗 (Windows) 搜索框中，输入英文字软件 (Software)。如果你没有在底部看到搜索栏，请按视窗(Windows) 图标或放大镜来进行搜索。



2. 选择软件中心 (Software Center)。



3. 在软件中心的左侧选单中选择更新(Updates)。

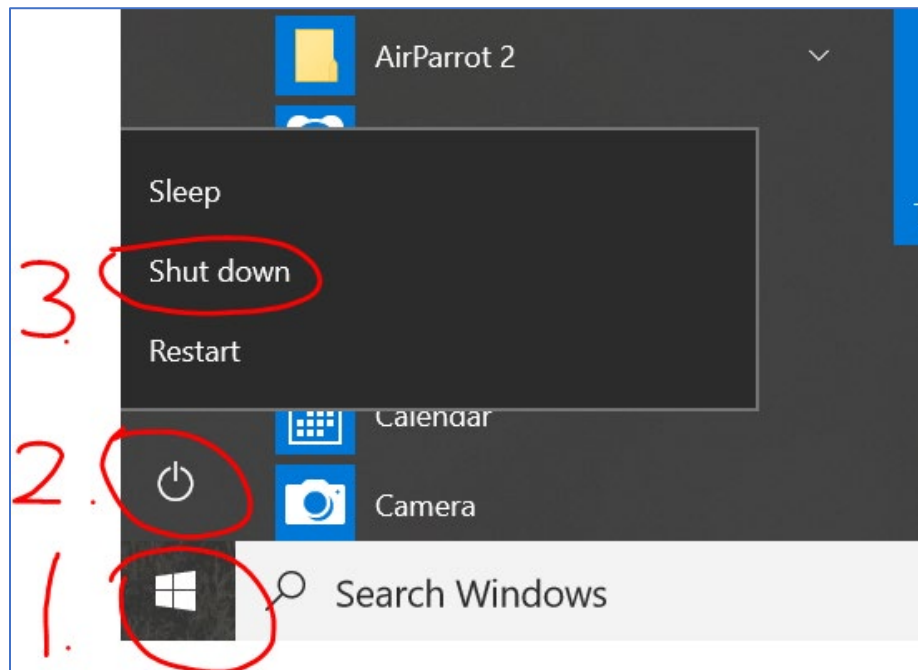
4. 如果有列出任何更新名单，请选择在右上角**安装所有(Install All)**。



5. 如果有出现提示，请重新启动你的手提电脑。

关闭你的手提电脑

1. 请按视窗(Windows)的**开始选单(Start Menu)**图标。
2. 请按**电源(Power)**图标。
3. 请按**关闭 (Shut Down)**。
4. **提醒一下:** 为了确保你的手提电脑获得更新，请至少每一周，关闭手提电脑一次！



给家长/监护人有关一对一学生设备的使用方法和安全资讯

学生的 1:1 设备

当你离开校区时，请联系你的学校，发电邮至 laptops@seattleschools.org 或致电 206-252-0100 来安排交回设备。

你的学校将在学年结束时，宣布何时需要交回设备。

如有任何疑问，需要修理，遗失或设备被盗的情况出现时，请致电: 206-252-0100

一对一手提电脑或平板 iPad(K-2)计划

在手册中所提供的资讯，是有关如何正确使用和保养孩子的 iPad 或手提电脑的指南，以及有关在网上安全使用设备的消息。

学生责任

当你的子女使用设备，互联网和电脑程式时，必须遵守学校和校区 [Network Use Agreement\(使用网络协议\)](#) 中的政策。

- 你的子女应对设备(手提电脑或 iPad)上发生的所有活动负责任
- 你的子女不应将其设备或设备充电器借给任何人
- 你的子女应该一直使用获分配的用户名/密码来登入，并且不要告诉他人此信息
- 切勿告诉他人密码(父母/监护人除外)

保养与维护设备

- 教导你的子女将所有食物和饮料远离设备和设备装备
- 如果发生损坏，请勿尝试来修理；西雅图公立学校有训练过的技术人员来进行修理，**请致电 206-252-0100 或发电子邮件到 laptops@seattleschools.org 来寻求帮助。**
- 提醒你的子女使用 OneDrive 来正确保存所有学业作品和所有的重要文件
- 监督子女使用的應用程式。防止孩子尝试从互联网上随便安装软件，包括游戏 (除非得到老师的批准)
- 请根据需要，提供帮助插入电线，线路和其它抽取式存储设备，以免损坏设备口端，**请勿过度用力。** **请致电 206-252-0100 或发电子邮件到 laptops@seattleschools.org 来寻求帮助。**
- 手提电脑和 iPad 容易损坏，请监督并鼓励你的子女将设备存放在安全的地方。告诉他们将其视为自己设备。
- 保持所有通风孔畅通。
- **对于手提电脑：**每周至少重新启动电脑一次，以接收重要更新。
- **对于 iPad：**保持设备充满电的状态、打开电源并连接到互联网，以接收 iPad 更新，同时每周至少

重新启动一次。

浏览网络/过滤

西雅图公立学校保留监视和记录在这些设备上发生的所有活动的权利。监视工具包括安装网络过滤软件。该软件记录所有在线上活动并应用过滤政策。

- 家长/监护人需要注意到，网络过滤是“尽最大努力”，不能完全阻止浏览到所有不适当的网站
- 父母/监护人应将手提电脑或 iPad，放在可以观看和监视设备使用情况的公用地方之内，不要放在单独的卧室或可能妨碍直接监管的地方。
- 鼓励父母/监护人立即向技术人员报告任何不当使用，电话是 [206-252-0100](tel:206-252-0100) 或发电子邮件到: laptops@seattleschools.org。

网络霸凌

当家长/监护人怀疑有霸凌行为出现时，应通知校方:

- 如果你的子女在使用互联网或电话之后，出现心烦意乱的情况
- 非常遮遮掩掩或保护自己的数码生活
- 避免参加学校或团体集会

网上安全/个人数据

- 与你的子女谈论网上狩猎者，并提醒他们不要在互联网上与陌生人交谈，并且永远不要同意与任何在网上认识的人见面
- 孩子们不会常常考虑到自己行为的全部后果。目前看来单纯的事情以后可能会引起问题。告诉他们不要在网络上发布关于他们自己或其他学生的机密或可识别的资料，例如他们的姓名，地址，学校，等等。
- 千万不要将自己或其他学生的照片上传到互联网
- 了解谁在网上与你的子女联系，并定下社交网络，即时短讯，电子邮件，线上游戏和使用网络照相机的规则。
- 父母/监护人应查看社交媒体帐户上的隐私控制权，来管理向公众公开的资料。(在不登录帐户的情况下，进入你子女的脸书(Facebook)帐户。看一看你可以了解有关孩子的哪些资料。)

虚拟专用网络 (VPN)

- 此设备配置有自动永远打开 VPN。VPN 允许设备在家中使用时，也可以连接到西雅图公立学校网络。
- 所有活动，包括浏览网络，使用文件和网络流量，都将通过校区网络，并受到校区政策，控制和监视的约束。

其它资源

- 给学生和教职员工使用的微软 365 办公室软件: <https://www.seattleschools.org/O365>
- 校董会政策 #3540—学生上网: <https://www.seattleschools.org/Policy3540>
- 获得在网上安全资源: <https://staysafeonline.org/>
- 停止霸凌: <https://www.stopbullying.gov/>
- 保护儿童网上安全: <https://www.us-cert.gov/ncas/tips/ST05-002>
- 为家庭所设的科技支持:
https://www.seattleschools.org/student_portal/technology_supports_for_families

给学生有关一对一学生使用设备的方法和安全资讯

学生的 1:1 设备

当你离开校区时，请联系你的学校，发电邮到 laptops@seattleschools.org，或致电 206-252-0100 来安排交回设备。

你的学校将在学年结束时，宣布何时需要交回设备。

如有任何疑问，需要修理，遗失或设备被盗的情况出现时，请致电: 206-252-0100

一对一手提电脑或平板 iPad(K-2)计划

在手册中所提供的资讯，是有关如何正确使用和保养孩子的 iPad 或手提电脑的指南，以及有关在网上使用设备时的安全消息。

学生责任

当你使用手提电脑或平板(iPad)，互联网和电脑程式时，必须遵守学校和校区 [Network Use Agreement\(使用网络协议\)](#)中的政策。

- 学生应对手提电脑或 iPad 上发生的所有活动负责任
- 学生不应将其设备或设备充电器借给任何人
- 学生应该使用获分配的用户名/密码来登入，并且不要告诉他人此信息
- 切勿告诉他人密码(除父母之外)。学生技术热线永远都不会要求你的密码。

保养与维护设备

- 让所有食物和饮料远离电脑设备
- 如果发生损坏，请勿尝试修理，请致电 206-252-0100 或发电子邮件到: laptops@seattleschools.org 来寻求帮助。
- 经常使用 OneDrive 来为重要的文件作备份
- 不要从互联网上随便安装软件，包括游戏和突然冒出来的应用程式
- 当你插入电线，线路和其它抽取式存储设备时，小心以免损坏手提电脑口端，请勿过度用力。如果你遇到困难，请致电 206-252-0100 或发电子邮件到: laptops@seattleschools.org 来寻求帮助。
- 手提电脑容易损坏，请不要将重物放在手提电脑上，当手提电脑电脑内有任何东西(耳机、铅笔、等等)切勿关上。
- 将设备存放在安全和无危险的地方。不要把设备留在车上。
- 保持所有通风孔畅通。
- 对于手提电脑：每周至少重新启动电脑一次，以接收重要更新。
- 对于 iPad：保持设备充满电，透过开机，连接到互联网来接收 iPad 的更新，每周最少启动一次。

浏览网络/过滤

西雅图公立学校保留监视和记录在这些设备上发生的所有活动的权利。监视工具包括网络过滤软件的安装。该软件记录所有在线活动并应用过滤政策。

- 所有网络活动都会被记录并记载下来。
- 学生应用常识并负责任的心态来使用技术，例如浏览互联网
- 当有不当行为时，我们将报告给学校行政人员，可能会导致纪律处分并减少使用设备。

网络霸凌

- 网络霸凌是一个严重的问题。与网络流量一样，西雅图公立学校记录任何西雅图公立学校托管设备上发生的活动。
- 当有证据学生充当为网络霸凌工具或成为网络霸凌受害者，我们将转介给学校行政人员。使用良好的判断力，“相信自己的直觉” - 如果感觉不对，则很可能是错误的，应该去报告。
- 鼓励学生报告所有直接或观察到的网络霸凌事件。

网上安全/个人数据

- 不要在互联网上与陌生人交谈，也千万不要同意与你在网上认识的任何人见面。
- 千万不要在网上登上机密或可识别的资讯，例如你的姓名，地址，学校等等。
- 千万不要，例如在脸书(Facebook)等互联网上，登上有关你个人或其他学生的位置资讯。
- 千万不要将自己或其他学生的照片上传到互联网
- 检查社交媒体帐户上的隐私控制，并注意管理哪些向外公开的资讯。

虚拟专用网络 (VPN)

- 此手提电脑有自动永远打开 VPN 系统。
- 所有透过手提电脑之间来回发送的所有网络流量都“通过” 校区网络，都会受到校区政策来控制 和监视。
- 对于手提电脑：VPN 可以防止在家里使用网络印表机，但是可以使用 USB 连接来使用印表机。

其它资源

- 给学生和教职员工使用的微软 365 办公室软件：<https://www.seattleschools.org/O365>
- 校董会政策 #3540—学生上网：<https://www.seattleschools.org/Policy3540>
- 获得在网上安全资源：<https://staysafeonline.org/>
- 停止霸凌：<https://www.stopbullying.gov/>
- 为家庭所设的科技支持：

Simplified Chinese

https://www.seattleschools.org/student_portal/technology_supports_for_families



使用学生 1:1 设备的期望与责任

学生 1:1 的设备

当你离开校区时，请联系你的学校，发电子邮件到 laptops@seattleschools.org，或致电 206-252-0100 来安排交回设备。

你的学校将在学年结束时，宣布何时需要交回设备。

如有任何疑问，需要修理，遗失或设备被盗的情况出现时，请致电: 206-252-0100

整体一般的保养

- 保留产品标签(asset tags)显示；请勿篡改或移除。
- 仅在需要时使用柔软的干微纤维布清洁屏幕。
- 使用指定的电子消毒湿巾清洁设备的其它部件，包括键盘。(千万不要用水或其它清洁剂清洁电子设备)。
- 尽快报告对设备的任何损坏。(在上学日一天之内。) 请致电 206-252-0100 或发电邮到: laptops@seattleschools.org 来获得援助。
- 请勿自行修理设备，只有西雅图公立学校技术支持专家，有权来修理任何损坏或故障的设备。请致电 206-252-0100 或发电邮到: laptops@seattleschools.org 来获得援助。

一般的保养 – 平板(iPads)

- 请时刻将设备保留在硬壳中。
- 随时保持设备充满电。
- 为确保平板(iPad)具有最新的更新，请保持平板(iPad)处于打开状态，连接到互联网，同时每周至少一次重新启动设备。
- 不用时，请将设备放在手提电脑的套/背包中或安全的地方。
- 个人贴纸**只能**贴在可移除的手提电脑粘性表皮外套上使用。
- 保持通风孔畅通。
- 使用 USB 耳机(建议)以延长声音插孔的寿命并改善声音质量。
- 要确保你的手提电脑具有最新的更新，请每周至少一次重启电脑。有关更新的更多资讯，请浏览: www.seattleschools.org/tech-supports 校区网页。

整体课堂习惯

- 请每天为设备充电。
- 将设备放在桌上中间。
- 遵循老师的所有指示。
- 遵守版权法并适当引用电子媒体使用的资源。
- 有关任何已发现的安全问题或潜在的网上安全问题，请致电 206-252-0100 或发电邮至: laptops@seattleschools.org 来获得援助。

整体课堂习惯 – 平板(iPads)

- 使用双手来携带设备。
- 不要放置任何物品在 iPad 平板上面。

整体课堂习惯 – 手提电脑

- 使用双手打开盖子并携带设备。
- 当手提电脑内部有任何物品时(耳机，铅笔，等等)请勿关闭盖子。

往返学校与在学校周围

- 在离开之前，请完全关闭设备并放在背包或手提箱中。
- 请勿将设备留在车内。
- 无论是任何原因，不要让设备无人看管。如果适用，请使用上锁的学校储物柜/体育储物柜来存放。
- 请勿背靠在设备上或靠上放在背包内设备。
- 如果亲自上学，请将设备站立放在储物柜子里；不要在储物柜中堆放其它物品在设备上面。
- 如果有人威胁你要拿你的设备，请给他们，然后立即与 [我们联络 206-252-0100](tel:206-252-0100) 或发电邮到: laptops@seattleschools.org 来获得援助。

在家中

- 每天带设备回家。
- 每天晚上将设备充满电。
- 在家庭的普通房间(家人休息室，厨房，饭厅)使用设备。
- 将设备存放在书桌上或桌子上 - 切勿放在地板上！
- 保护设备免受：
 - 过热或过冷
 - 食品，饮料和其它液体
 - 小孩或宠物
 - 昆虫

整体的安全

- 如果学生发现有不适当，危险，威胁或使他们感到不适的讯息，图像或短讯情况出现时，请**立即**通知学校职员。
- 如果你感觉到你的行为和/或抑郁感觉有任何变化，请**立即**通知你的父母/监护人和老师！

其它资源

- 获得在网上安全的资源: <https://staysafeonline.org/>
- 停止霸凌: <https://www.stopbullying.gov/>
- 给家庭在技术上的支持:

https://www.seattleschools.org/student_portal/technology_supports_for_families