



Student 1:1 Laptop Device Agreement

Seattle Public Schools is committed to making its online information accessible and usable to all people, regardless of ability or technology. Meeting web accessibility guidelines and standards is an ongoing process that we are consistently working to improve.

While Seattle Public Schools endeavors to only post documents optimized for accessibility, due to the nature and complexity of some documents, an accessible version of the document may not be available. In these limited circumstances, the District will provide equally effective alternate access.

For questions and more information about this document, please contact the following:

Department of Technology Services (DoTS)
Contact us Monday through Friday 9 a.m – 4:30 p.m
Phone number 206-252-0100
Email laptops@seattleschools.org

የ 1 ለ 1 የተማሪ ላጥቶፕ ስምምነት



1. የተማሪ ስም: _____ ስም የአባት ስም የእያት ስም

2. የተማሪ መታወቂያ ቁጥር: _____ የትምህርት ቤት ስም: _____

ወላጆች / አሳዳጊዎች:

3. ልጄ በዚህ ፕሮግራም ውስጥ እንዲሳተፍ የ \$ 25.00 ክፍያ ከፍያለሁ (ይህንን የ \$25.00 ክፍያ መክፈል ካልቻሉ እባክዎ የትምህርት ቤትዎን ፅ/ቤት ያነጋግሩ):

አዎ _____ አልከፈልኩም _____

4. እኔ የሚከተሉትን ገምግሜ ተቀብያለሁ:

_____ የ 1 ለ 1 የተማሪ መሣሪያ አጠቃቀም እና የወላጆች የደህንነት መረጃ

_____ በ 1 ለ 1 የተማሪ መሣሪያ የሚጠበቁ ነገሮች እና ኃላፊነቶች የያዘ ሰነድ

5. Hotspot ተቀብያለሁ(አስፈላጊ ከሆነ):

አዎ _____ አልወሰድኩም _____

6. የ 1 ለ 1 የተማሪ መሣሪያ ጥገና ፤ የተሰረቀ እና የጠፋ መመሪያ

ሁሉም ጥገናዎች:

የ \$25.00 ቅድመ ክፍያ የላጥቶፖቹ ሁሉንም ጥገናዎች እና አጠቃቀም ይሸፍናል

የጠፋ:

ላጥቶፖች: \$350.00 ለአንድ ጊዜ

ቻርጅር: \$48.00 ለአንድ ጊዜ

ላጥቶፕ መያዝ: \$10.50 ለአንድ ጊዜ

የተሰረቀ (ለፖሊስ ሪፖርት ከተደርገ):

ላጥቶፖች: \$0

ቻርጅር: \$0

ላጥቶፕ መያዝ: \$0

7. ስምዎን ይጻፉ: _____

ፊርማ: _____ ቀን: _____

ተማሪ:

ከዚህ በታች በመፈረም የ 1 ለ 1 የተማሪ መሣሪያ ፕሮግራም ውስጥ እየተሳተፍኩ እንደሆነ ተረድቻለሁ ::

1. እኔ የሚከተሉትን ገምግሜ ተቀብያለሁ:

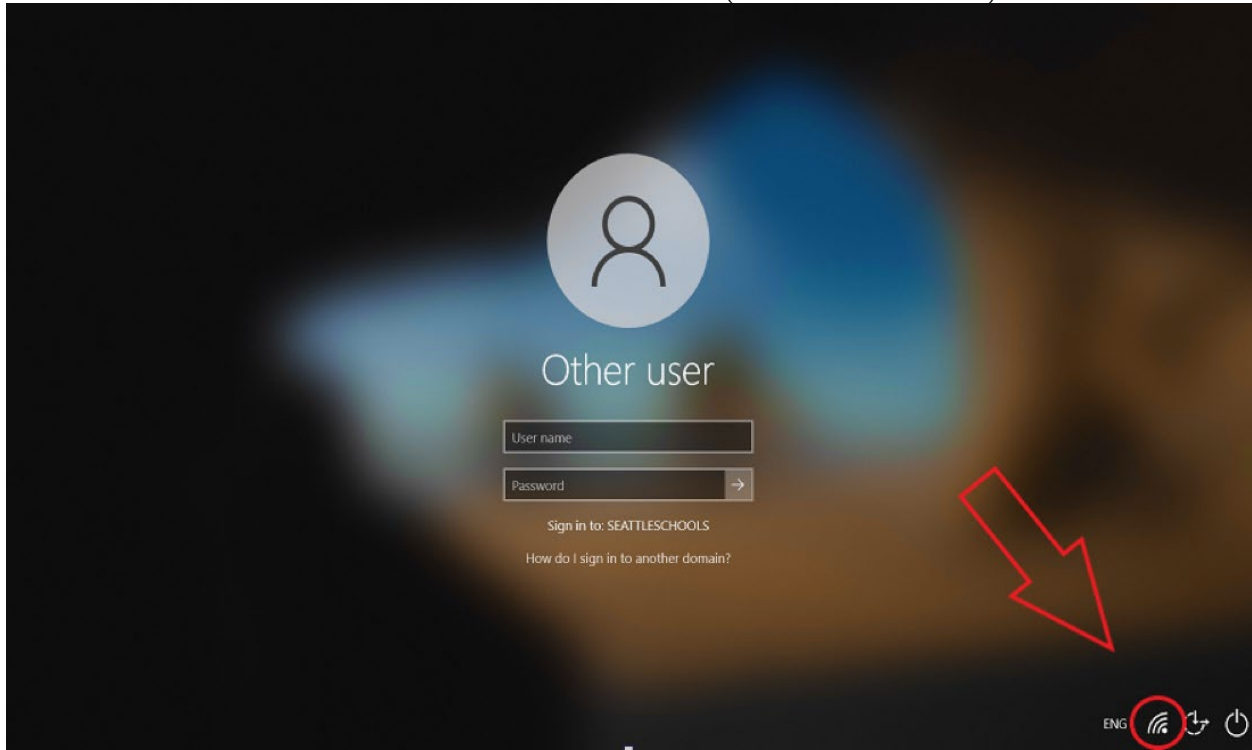
_____ የ 1 ለ 1 የተማሪ መሣሪያ አጠቃቀም እና የተማሪዎች የደህንነት መረጃ

_____ በ 1 ለ 1 የተማሪ መሣሪያ የሚጠበቁ ነገሮች እና ኃላፊነቶች የያዘ ሰነድ

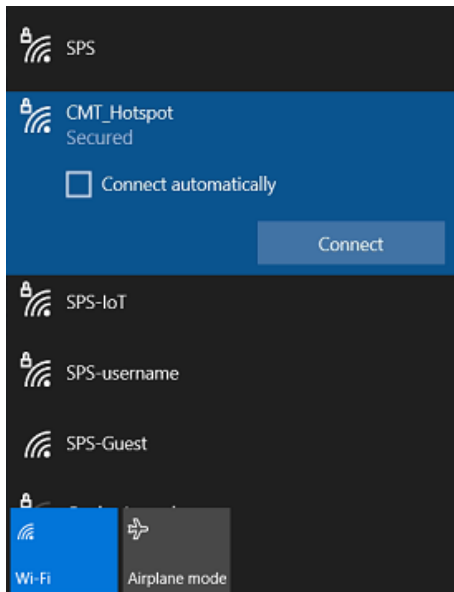
2. ፊርማ: _____ ቀን: _____

Windows 10 – ከትምህርት ቤት ግቢ ውጭ ለመጀመሪያ ጊዜ ወደ ኮምፒዩተር ለመግባት

1. በመግቢያ ገጽ ላይ የሽቦ አልባው ምልክት (wireless icon) ይምረጡ
2. በስክሪን ከታች በቀኝ - ጥግ ላይ ያለውን የሽቦ አልባ ኔትዎርክ ምልክት (wireless network icon) ይምረጡ



3. የሽቦ አልባ ኔትዎርክ መግቢያ ይምረጡ እና ትክክለኛውን የ Wi-Fi ኔትዎርክ ፍቃድ የቤት ወይም የንግድ ያስገቡ





ላቲቶፕ በትክክል እየሰራ መሆኑን እና በትምህርት ዓመቱ መስራቱን እንደሚቀጥል ለማረጋገጥ ከዚህ በታች ያለውን መረጃ ያንብቡ እንዲሁም መመሪያዎቹን ይከተሉ። ስለ የመሳሪያውን ጥገና እና መጥፋት አስመልክቶ ጥያቄዎች ካልዎት ወደ

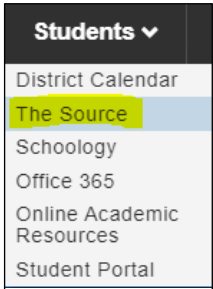
laptops@seattleschools.org ኢሜል ያድርጉ ወይም ወደ **206-252-0100** ይደውሉ።

የላቲቶፕ እንክብካቤ

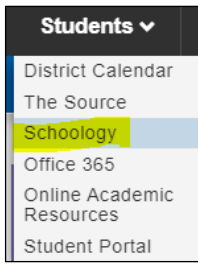
1. ላቲቶፕን ለሚቀጥለው ቀን ሙሉ በሙሉ ቻርጅ መሆኑን ለማረጋገጥ በእያንዳንዱ ምሽት ላቲቶፕን ቻርጅ ያድርጉ።
2. አስፈላጊ የሶፍትዌር ዝመናዎችን ለማግኘት እና አንዳንድ ጉዳዮችን ለማስተካከል ብዙውን ጊዜ ላቲቶፕን እንደገና ያስጀምሩ።
3. ላቲቶፕን አያስጌጡ። ካለው እባክዎ የላቲቶፕን ቆዳ ይጠቀሙ።
4. በላቲቶፕ በአጠገብ አይበሉ ወይም አይጠጡ።
5. ላቲቶፕ እስከ ቻርጅ በየቀኑ በቦርሳ ወደ ትምህርት ቤት ይዘው ይምጡ።
6. እንደ እስክራብ/ኦሪገን/ኦሪገን ያሉ ነገሮች በኪይቦርድ ላይ እንዲሁም በየላቲቶፕ ክዳን አጠገብ አያስቀምጡ። ይህ ኮምፒተር ሲዘጋ ስክራኑን ያበላሽዋል!

ላቲቶፕ መፈተሽ!

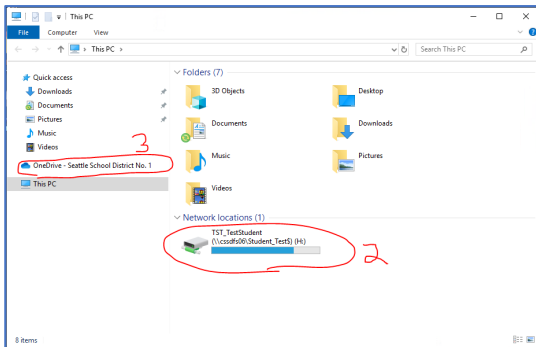
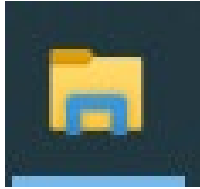
1. ላቲቶፕን ለማብራት(ለማንሳት) የኃይል ቁልፍን ይጫኑ።
2. በየሲያትል የህዝብ ትምህርት ቤቶች የተጠቃሚ ስም እና ይለፍ ቃል ይግቡ።
 - ✓ የሲያትል የህዝብ ትምህርት ቤቶች የተጠቃሚ ስምዎን ወይም የይለፍ ቃልዎን የማያውቁ ከሆነ አስተማሪዎን ይጠይቁ ወይም ወደ 206-252-0100 ይደውሉ።
3. ላቲቶፕ ከየት/ቤቱ ሽቦ አልባ አውታረመረብ(wireless network) ጋር መገናኘቱን ለማረጋገጥ Chromeን ይክፈቱ እና ወደ www.seattleschools.org ይሂዱ።
 - ✓ በየቤትዎ ገመድ አልባ የመዳረሻ ነጥብ ላይ ችግር ካጋጠምዎት፣ ወደ 206-252-0100 ከመደወልዎ በፊት የገመድ አልባ አገልግሎት አቅራቢዎን (ለምሳሌ፣ Comcast ወዘተ) ያነጋግሩ።
4. ወደ www.seattleschools.org ይሂዱ እና **Students** የሚለውን(ከላይ) ይምረጡ፣ ከዚያ ውጤቶችዎን ለማየት **The Source** የሚለውን ጠቅ ያድርጉ።



5. ኮርሶችዎን ለማየት፣ ወደ **Students** ይመለሱ፣ ከዚያ **Schoology** የሚለውን ይምረጡ።



6. ፋይሎችን መመልከት የሚችሉ ከሆነ ለማረጋገጥ በላፕቶፑ ስኬሪን ታችኛው ክፍል ላይ ያለውን የአቃፊ(Folder) ሜኑ ጠቅ ያድርጉ።

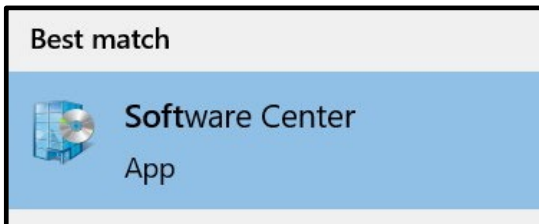


የሚገኙትን ሰፍትዌሮች መጫን እና ማዘመን

1. በላፕቶፑ ስኬሪን ታችኛው ክፍል ላይ ባለው የዊንዶውስ ፍለጋ ሳፕን ውስጥ Software ብለው ይተይቡ።ከታች በኩል የፍለጋ ቦታ ካላየ፣ይህንን ለመፈለግ የዊንዶውስ አይክን ወይም አጉሊ መነጻጸን ጠቅ ያድርጉ።

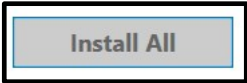


2. **Software Center** የሚለውን ይምረጡ።



3. ከ Software Center **Updates** የሚለውን ጠቅ ያድርጉ።

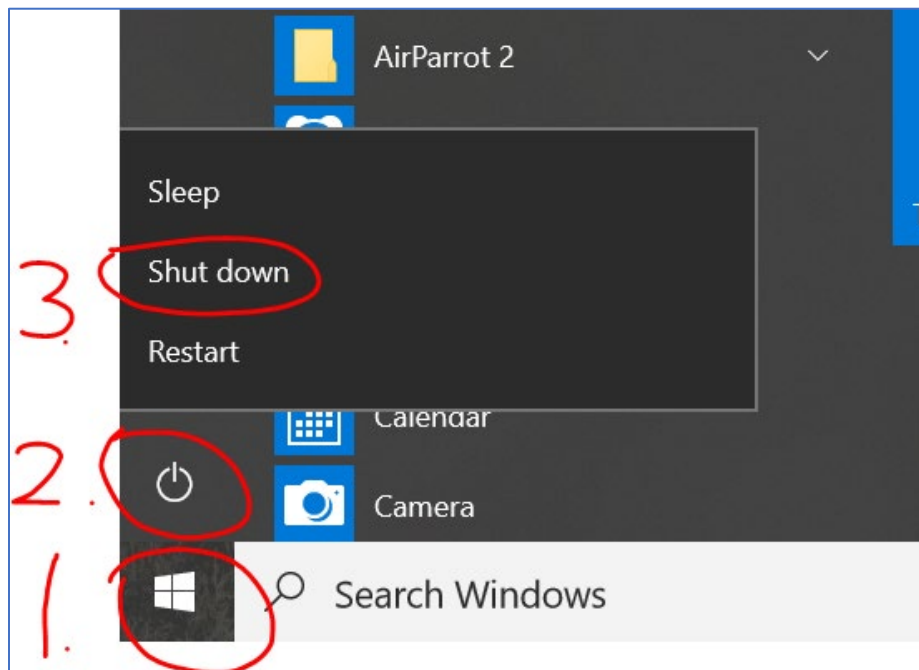
4. ማንኛውንም የተዘረዘሩ ዝመናዎች ካሉ፣ ከላይ በቀኝ ጥግ በኩል ያለውን **Install All** የሚለውን ይምረጡ።



5. ከተጠየቁ ላፕቶፕዎን እንደገና ያስጀምሩ።

ላፕቶፕዎን ይዝጉ

1. የ Windows **Start Menu** አይክን ጠቅ ያድርጉ።
2. የ **Power** አይክን ጠቅ ያድርጉ።
3. **Shut Down** ጠቅ ያድርጉ።
4. **ለማስታወሻ ያክል:** ሁሉንም የላፕቶፕ ዝመናዎች ማግኘትዎን ለማረጋገጥ እባክዎ ቢያንስ በሳምንት አንድ ጊዜ ላፕቶፕዎን ይዝጉ!!



የ 1 ለ-1 የተማሪ መሣሪያ አጠቃቀም እና የወላጆች / የአሳዳጊዎች የደህንነት መረጃ

የተማሪ 1:1 መሣሪያዎች

ድስትሪክቱን የሚለቁ ከሆነ፣ መሣሪያውን ለመመለስ ቀጠሮ ለመያዝ እባክዎ ትምህርት ቤትዎን ያነጋግሩ። ወደ laptops@seattleschools.org ኢሜል ያድርጉ ወይም ወደ 206-252-0100 ይደውሉ።

ተማሪዎችዎ በትምህርት ዓመቱ መጨረሻ ላይ ኮምፒተራቸውን የሚመልሱበት ጊዜ ትምህርት ቤትዎ ያሳውቅዎታል።

ማንኛቸውም ጥያቄዎች፣ ጥገናዎች፣ የጠፋ ወይም የተሰረቀ መሣሪያ፣ እባክዎ ወደ 206-252-0100 ይደውሉ።

1-ለ-1 የላፕቶፕ ወይም የአይፓድ ፕሮግራም (K-2)

በዚህ በራሪ ጽሑፍ ውስጥ ያለው መረጃ ለልጅዎ የላፕቶፕ ወይም የአይፓድ ተገቢ አጠቃቀም እና እንክብካቤ እንዲሁም መሳርያውን ሲጠቀሙ የመስመር ላይ ደህንነት መመሪያ ይሰጣል።

የተማሪ ኃላፊነቶች

ልጆችዎ መሣሪያ፣ ኢንተርኔት እና ፕሮግራሞች ሲጠቀሙ በኔትወርክ አጠቃቀም ስምምነት ([Network Use Agreement](#)) ውስጥ በተዘረዘረው የትምህርት ቤት እና የዲስትሪክት ፖሊሲዎችን ማክበር አለባቸው።

- ልጆችዎ በመሳርያቸው (ላፕቶፕ ወይም አይፓድ) ላይ ለሚከናወኑ ተግባራት ሃላፊነት አለባቸው
- ልጆችዎ መሣሪያቸው ወይም የመሣሪያቸው ቻርጅር ለማንም ማበደር የለባቸውም
- ልጆችዎ በተመደበላቸው የተጠቃሚ ስም / ይለፍ ቃል መግባት አለባቸው እና ይህን መረጃ በጭራሽ አያጋሩ
- የይለፍ ቃልዎ ለማንም አያጋሩ (ከወላጆችዎ / አሳዳጊዎችዎ በስተቀር)

የመሣሪያ እንክብካቤ እና ጥገና

- ሁሉንም ምግብ እና መጠጥ ከመሳርያው እና የመሳርያው እቃዎች እንዲያርቅ ልጅዎን ያስተምሩ
- ጉዳት ቢከሰት ለመጠገን አይሞክሩ፤ SPS ጥገናዎችን እንዲያካሂዱ ቴክኒሻኖችን አሠልጥነዋል [እገዛ ለማግኘት እባክዎን ወደ 206-252-0100 ይደውሉ ወይም ወደ laptops@seattleschools.org ኢሜል ያድርጉ።](#)
- OneDrive ን በመጠቀም ሁሉንም አካዴሚያዊ ስራዎችን እና ማናቸውንም አስፈላጊ ፋይሎች በትክክል እንዲያስቀምጡ ልጅዎ ያስታውሱ።
- ልጅዎ ምን አፕሊኬሽኖች እንደሚጠቀም ይቆጣጠሩ። ጨዋታዎች ጨምሮ ሶፍትዌሮችን ከኢንተርኔት በዘፈቀደ እንዳይጭኑ መንገር (በአስተማሪ ካልተፈቀደ በስተቀር)።
- በላፕቶፕ ላይ ጉዳት እንዳይደርስ ገመዶች፣ ኬብሎች እና ሌሎች ተነቃይ የማጠራቀሚያ መሣሪያዎችን በሚያስገቡበት ጊዜ እንደ አስፈላጊነቱ እገዛ ይድርጉ። ሀይል አይጠቀሙ። [እገዛ ለማግኘት እባክዎን ወደ 206-252-0100 ይደውሉ ወይም ወደ laptops@seattleschools.org ኢሜል ያድርጉ።](#)
- ላፕቶፖች እና አይፓዶች በቀላሉ የሚሰበሩ ስለሆኑ፣ ልጆችዎ መሣሪያቸውን በአስተማማኝ እና ደህንነቱ በተጠበቀ ቦታ እንዲያስቀምጡ ያበረታቱ። እንደራሳቸው መሣሪያ አድርገው እንዲይዙ ይገባቸዋል።
- የአየር ማስገቢያ ቀዳዳዎችን ከሚጋርዱ ነገሮች ይጠብቁ።
- ለ ላፕቶፖች፡ አስፈላጊ ዝመናዎችን ለማግኘት ቢያንስ በሳምንት አንድ ጊዜ ኮምፒተሩን እንደገና ያስጀምሩ።
- ለ አይፓዶች፡ መሣሪያዎ የአይፓድ ዝመናዎችን ለማግኘት ሙሉ በሙሉ ቻርጅ ሆኖ ሳይዘጋ ከኢንቴርኔት ጋር ተገናኝቶ እንዲቆይ ያድርጉ እና ቢያንስ በሳምንት አንድ ጊዜ እንደገና ያስጀምሯቸው

የድረ አሰሳ / ማጣሪያ (Web Surfing/Filtering)

ሲያትል የህዝብ ት / ቤቶች በእነዚህ መሳሪያዎች ላይ የሚከሰቱትን ሁሉንም ተግባራት የመቆጣጠር እና የመቅዳት መብቱ የተጠበቀ ነው። የክትትል መሳሪያዎች የድር ማጣሪያ ሶፍትዌርን መጫን ያካትታሉ። ይህ ሶፍትዌር ሁሉንም የመስመር ላይ እንቅስቃሴዎች ይመዘግባል እንዲሁም የማጣሪያ ፖሊሲዎችን ይተገብራል።

- ወላጆች / አሳዳጊዎች የድር ማጣሪያ “የተሻለ ጥረት” መሆኑን እና ወደ ሁሉም ተገቢ ያልሆኑ ጣቢያዎች እንዳይደርሱ እንደማይከለከል ማወቅ አለባቸው።
- ወላጆች / አሳዳጊዎች ላፕቶፕ ወይም አይፓድ በግል መኝታ ቤቶች ወይም ቀጥተኛ ቁጥጥር ሊከለከል በሚችልባቸው አካባቢዎች ሳይሆን የላፕቶፕ አጠቃቀም መመልከት እና መከታተል በሚችልበት የጋራ ቦታ መቀመጥ አለባቸው።
- ወላጆች/አሳዳጊዎች ተገቢ ያልሆነ መዳረሻ ሲያጋጥም ወዲያውኑ ወደ [206-252-0100](tel:206-252-0100) በመደወል ወይም ወደ laptops@seattleschools.org አሜል በማድረግ ቴክኒሺያንን እንዲያሳውቁ ይበረታታሉ።

የሳይበር ጉልበተኝነት (Cyber-bullying)

ወላጆች/ አሳዳጊዎች የሚከተሉትን ካስተዋሉ ለት/ ቤቱ ማሳወቅ አለባቸው፡

- ልጅዎ ኢንተርኔት ወይም ስልክ በሚጠቀሙበት ወቅት ወይም ከተጠቀሙ በኋላ የሰሜት መረበሽ ካሳየ
- የአንድ ሰው ዲጂታል ህይወት በጣም ሚስጥራዊ ወይም የተጠበቀ መሆን
- የትምህርት ቤት ወይም የቡድን ስብሰባዎችን አለመቀበል

የመስመር ላይ ደህንነት / የግል መረጃ(Online Safety/Personal Data)

- ስለ የአንላይን አዳኞች ልጅዎን ያነጋግሩ ። ከማያውቋቸው ሰዎች ኢንተርኔት ላይ እንዳይነጋገሩ አስታውሷቸው። በአንላይን ላይ ያገኝባቸውን ማናቸውንም በአካል ለመገናኘት በጭራሽ እንዳይስማሙ ንገርዎቸው።
- ልጆች ድርጊታቸውን የሚያስከትለው ሙሉ መዘዝ አያስቡም። በአሁኑ ጊዜ ንፁህ የሚመስለው በመንገድ ላይ ጉዳቶችን ያስከትላል። ስለራሳቸው ወይም ስለሌላ ተማሪ እንደ ስም፣ አድራሻ፣ ት/ ቤት ወዘተ የመሳሰሉትን ሚስጥራዊ ወይም የመለያ መረጃ በመስመር ላይ በጭራሽ እንዳይለጥፉ ያስተምሯቸው።
- የራሳቸው ወይም የሌሎች ተማሪዎች ፎቶዎች ወደ ኢንተርኔት በጭራሽ አይጫኑ።
- ልጆዎ በመስመር ላይ ከማን ጋር እንደሚገናኝ ይወቁ እና ስለ ማህበራዊ አውታረ መረብ፣ ፈጣን መልእክት ፣ ኢ-ሜይል፣ የመስመር ላይ ጨዋታ እና ዌብካም ስለ መጠቀም ደንቦችን ያውጡ።
- ለህዝብ ይፋ የሚሆን መረጃ ምን መሆኑን ለማወቅ ወላጆች / አሳዳጊዎች በማህበራዊ ሚዲያ መለያዎች ላይ የግላዊ መቆጣጠሪያዎችን መገምገም አለባቸው። (ወደ መለያዎ ሳይገቡ የልጅዎን ፊሴብክ መለያ ይጎብኙ። ስለ ልጅዎ ምን መረጃ ሊያውቁ እንደሚችሉ ልብ ይበሉ።)

Virtual Private Network (VPN)

- መሣሪያዎቹ ሁልጊዜ በ “VPN” ላይ በ “በግዴታ” ተዋቅረዋል። ምንም እንኳን በቤት ውስጥ አገልግሎት ላይ ቢሆኑም VPN አንድ መሣሪያ ከ SPS አውታረመረብ ጋር እንዲገናኝ ይፈቅድለታል።
- የድር ላይ ዳሰሳ፣ የፋይል መዳረሻ እና የአውታረ መረብ ትራፊክን ጨምሮ ሁሉም እንቅስቃሴዎች በዲስትሪክቲቭ ኔትዎርክ ውስጥ ያልፋሉ እና ቁጥጥር እና ክትትል ይደረግላቸዋል።

ተጨማሪ ፀጋዎች

- Office 365 ለተማሪ እና ለሠራተኞች: <https://www.seattleschools.org/O365>
- የቦርድ ፖሊሲ #3540—የተማሪዎች የኢንተርኔት አጠቃቀም: <https://www.seattleschools.org/Policy3540>
- የድህንነት ፀጋዎች በመስመር ላይ ይመልከቱ: <https://staysafeonline.org/>

- ጉልበተኝነት ማቆም: <https://www.stopbullying.gov/>
- ልጆች በመስመር ላይ ደህንነታቸውን መጠበቅ: <https://www.us-cert.gov/ncas/tips/ST05-002>
- የቤተሰቦች የቴክኖሎጂ ድጋፍ: https://www.seattleschools.org/student_portal/technology_supports_for_families

የ 1 ለ 1 የተማሪ መሳርያ አጠቃቀም እና የተማሪዎች የደህንነት መረጃ

የተማሪ 1:1 መሳርያዎች

ድስትሪክቱን የሚለቁ ከሆነ፣መሳሪያውን ለመመለስ ቀጠሮ ለመያዝ እባክዎ ትምህርት ቤትዎን ያነጋግሩ። ወደ laptops@seattleschools.org ኢሜል ያድርጉ ወይም ወደ 206-252-0100 ይደውሉ።

ተማሪዎችዎ በትምህርት ዓመቱ መጨረሻ ላይ ኮምፒተራቸውን የሚመልሱበት ጊዜ ትምህርት ቤትዎ ያሳውቅ ዎታል።

ማንኛውም ጥያቄዎች፣ጥገናዎች፣የጠፋ ወይም የተሰረቀ መሳሪያ ፣ እባክዎ ወደ 206-252-0100 ይደውሉ።

የ 1 ለ 1 ላፕቶፕ ወይም አይፓድ (K-2) ፕሮግራም

በዚህ በራሪ ጽሑፍ ውስጥ ያለው መረጃ ለልጅዎ የላፕቶፕ ተገቢ አጠቃቀም እና እንክብካቤ እንዲሁም ላፕቶፕ ወይም አይፓድ ሲጠቀሙ የመስመር ላይ ደህንነት መመሪያ ይሰጣል።

የተማሪ ኃላፊነቶች

ልጆች ላፕቶፕ ወይም አይፓድ፣ኢንተርኔት እና ፕሮግራሞች ሲጠቀሙ በኔትወርክ አጠቃቀም ስምምነት ([Network Use Agreement](#)) ውስጥ በተዘረዘረው የትምህርት ቤት እና የዲስትሪክት ፖሊሲዎችን ማክበር አለባቸው።

- ተማሪዎች በላፕቶፕቸው ወይም በአይፓዳቸው ላይ ለሚከናወኑ ተግባራት ሃላፊነት አለባቸው
- ተማሪዎች መሳርያቸው ወይም የመሳርያቸው ቻርጅር ለማንም ማበደር የለባቸውም
- ተማሪዎች በተመደበላቸው የተጠቃሚ ስም / ይለፍ ቃል ስር መግባት አለባቸው እና ይህን መረጃ በጭራሽ አያጋሩ
- የይለፍ ቃላትን ለማንም አይጋሩ (ከወላጆችዎ በስተቀር)። የተማሪ ቴክላይን የይለፍ ቃልዎን በጭራሽ አይጠይቅም።

የላፕቶፕ እንክብካቤ እና ጥገና

- ሁሉንም ምግብ እና መጠጥ ከኮምፒዩተር መሳሪያዎች ያርቁ።
- ጉዳት ቢከሰት ለመጠገን አይሞክሩ።**እገዛ ለማግኘት እባክዎን ወደ 206-252-0100 ይደውሉ ወይም ወደ laptops@seattleschools.org ኢሜል ያድርጉ።**
- OneDrive ን በመጠቀም የእርስዎን አስፈላጊ ፋይሎች ወቅታዊ ምትኬን ሁልጊዜ ይያዙ
- የ pop-ups ሶፍትዌር እና ጨዋታዎች ጨምሮ ሶፍትዌሮችን ከኢንተርኔት በዘፈቀደ በጭራሽ አይጫኑ
- በላፕቶፕ ላይ ጉዳት እንዳይደርስ ገመዶች፣ኬብሎች፣እና ሌሎች ተነቃይ የማጠራቀሚያ መሳሪያዎች ሲያስገቡ ጥንቃቄ ያድርጉ። ሀይል አይጠቀሙ። ማንኛውንም አካል ለመጠቀም ከተቸገሩ **እገዛ ለማግኘት እባክዎን ወደ 206-252-0100 ይደውሉ ወይም ወደ laptops@seattleschools.org ኢሜል ያድርጉ።**
- ላፕቶፖች ተሰባሪ ናቸው።እባክዎን ከባድ ዕቃዎችን ከላፕቶፕ ላይ ያርቁ እንዲሁም በላፕቶፕ ውስጥ ማንኛውንም ነገር (የጀሮ ማዳመጫ፣እርሳስ፣ወዘተ)ካሉ ክዳኑን አይዘጉ።
- መሳሪያውን ደህንነቱ በተጠበቀ እና በአስተማማኝ ቦታ ያስቀምጡ። መሳሪያውን በመኪናው ውስጥ አይተው ።
- የአየር ማስገቢያ ቀዳዳዎችን ከሚጋርዱ ነገሮች ይጠብቁ ።
- **ለ ላፕቶፖች:** አስፈላጊ ዝመናዎችን ለማግኘት ቢያንስ በሳምንት አንድ ጊዜ ኮምፒተሩን እንደገና ያስጀምሩ ።
- **ለ አይፓዶች:** መሳሪያዎ የአይፓድ ዝመናዎችን ለማግኘት ሙሉ በሙሉ ቻርጅ ሆኖ ሳይዘጋ ከኢንቴርኔት ጋር ተገናኝቶ እንዲቆይ ያድርጉ እና ቢያንስ በሳምንት አንድ ጊዜ እንደገና ያስጀምሩ ።

የድረ አሰሳ / ማጣሪያ(Web Surfing/Filtering)

ሲያትል የህዝብ ት / ቤቶች በእነዚህ መሳሪያዎች ላይ የሚከሰቱትን ሁሉንም ተግባራት የመቆጣጠር እና የመቅዳት መብቱ የተጠበቀ ነው ። የክትትል መሳሪያዎች የድረ ማጣሪያ ሰፍትዌር መጫንን ያካትታሉ።ይህ ሰፍትዌር ሁሉንም የመስመር ላይ እንቅስቃሴዎች ይመዘግባል እንዲሁም የማጣሪያ ፖሊሲዎችን ይመለከታል።

- ሁሉም የድረ እንቅስቃሴዎች ይመዘገባሉ እና ይቀዳሉ።
- ተማሪዎች የተለመዱ አሰራሮች እና የቴክኖሎጂ አጠቃቀም ተግባራዊ ማድረግ አለባቸው፣ለምሳሌ እንደ ኢንተርኔት።
- አግባብነት የሌለው ስነምግባር ለት/ ቤት አስተዳዳሪዎች ሪፖርት ይደረጋል እና የዲሲፕሊን እርምጃ እና መሳሪያውን የመጠቀም መቀነስ ያስከትላል።

የሳይበር ጉልበተኝነት (Cyber-bullying)

- ሳይበር ጉልበተኝነት ከባድ ጉዳይ ነው።እንደ የድረ ገፅ እንቅስቃሴዎች፣ በማንኛውም በ SPS በ ሚተዳደሩ መሳሪያዎች የሚፈፀሙ የድረ እንቅስቃሴዎች በSPS ይመዘገባል።
- እንደ ጉልበተኛ ሆነው የሚያገለግሉ ተማሪዎች ወይም የሳይበር ጉልበተኛ ሰለባዎች ማስረጃዎች ለትምህርት ቤቱ አስተዳዳሪዎች ይላካሉ።ጥሩ የማመዘዝን ችሎታ ይጠቀሙ። “በራስዎ ይተማሙ” - ስህተት ሆኖ ከተሰማዎ ፣ ምናልባትም የመጨረሻ ስህተት ሊሆን የሚችል ሪፖርት መደረግ አለበት።
- ተማሪዎች በቀጥታም ሆነ በተዘዋዋሪ የሚታዩ ሁሉም የሳይበር ጉልበተኝነት ሪፖርት እንዲያደርጉ ይበረታታሉ።

የመስመር ላይ ደህንነት / የግል መረጃ(Online Safety/Personal Data)

- ከማታውቁት ሰው በኢንቴርኔት አትሪፕታሎ፣በኢንቴርኔት ያገኛችሁት ሰው በአካል ለመገናኘት ፈፀማቹ አትስማሙ።
- እንደ ስም፣አድራሻ፣ ት/ ቤት ወዘተ የመሳሰሉትን ሚስጥራዊ ወይም የመለያ መረጃ በመስመር ላይ በጭራሽ እንዳትለጥፉ።
- ስለእራስዎ ወይም ስለ ሌሎች ተማሪዎች እንደ ፌስቡክ ባሉ የመረጃ መረብ (ኢንተርኔት) ላይ የአካባቢ መረጃ በጭራሽ አይለጥፉ።
- የእራስዎ ወይም የሌሎች ተማሪዎች ፎቶዎችን ወደ የመረጃ መረብ (ኢንተርኔት) በጭራሽ አይጫኑ ።
- በማህበራዊ ሚዲያ መለያዎች ላይ የግላዊነት መቆጣጠሪያዎች ይከፈሉ እና ምን መረጃ ለህዝብ ይፋ እንደሚሆን በማወቅ ጥንቃቄ ያድርጉ።

Virtual Private Network (VPN)

- ላፕቶፕ ሁልጊዜ “በግዳጅ” በ VPN ስርዓት የተዋቀረ ነው።
- ወደ ላፕቶፕ የሚመጣ እና ከላፕቶፕ የሚሄድ ሁሉም የኔትዎርክ እንቅስቃሴዎች በዲስትሪክት ኔትዎርክ ያልፋሉ እና ቁጥጥር እና ክትትል ይደረግላቸዋል።
- ለ ላፕቶፖች፡ VPN በቤት ውስጥ የኔትዎርክ ፕሪንተር ከመጠቀም ይከላከላል፣ግን ከዩኤስቢ ጋር የተገናኘ ፕሪንተር ይሠራል።

ተጨማሪ ፀጋዎች

- Office 365 ለተማሪ እና ለሠራተኞች: <https://www.seattleschools.org/O365>
- የበርድ ፖሊሲ #3540—የተማሪዎች የኢንተርኔት አጠቃቀም: <https://www.seattleschools.org/Policy3540>
- የድህንነት ፀጋዎች በመስመር ላይ ይመልከቱ: <https://staysafeonline.org/>
- ጉልበተኝነት ማቆም: <https://www.stopbullying.gov/>
- የቤተሰቦች የቴክኖሎጂ ድጋፍ: https://www.seattleschools.org/student_portal/technology_supports_for_families

ከ የ 1-ለ-1 የተማሪ መሳሪያ የሚጠበቁ ነገሮች እና ሀላፊነቶች
የተማሪ 1: 1 መሳሪያዎች



ድስትሪክቱን የሚለቁ ከሆነ፣ መሳሪያውን ለመመለስ ቀጠሮ ለመያዝ እባክዎ ትምህርት ቤትዎን ያነጋግሩ። ወደ laptops@seattleschools.org ኢሜል ያድርጉ ወይም ወደ 206-252-0100 ይደውሉ።

ተማሪዎችዎ በትምህርት ዓመቱ መጨረሻ ላይ ኮምፒተራቸውን የሚመልሱበት ጊዜ ትምህርት ቤትዎ ያሳውቅዎታል።

ማንኛቸውም ጥያቄዎች፣ ጥገናዎች፣ የጠፋ ወይም የተሰረቀ መሳሪያ፣ እባክዎ ወደ 206-252-0100 ይደውሉ።

አጠቃላይ እንክብካቤ

- የንብረት መለያዎችን (ታጎት) እዛው ይተው። አይነካኩ ወይም አያስወግዱት።
- አስፈላጊ ከሆነ ስክሪኑ በለስላሳ፣ ደረቅ ማይክሮፋይበር ጨርቅ ብቻ ያጽዱ።
- የቀልፍ ስሌዳውን ጨምሮ ሌሎች የመሳሪያውን ክፍሎች ለማፅዳት ለዚህ የተፈቀደውን የኮምፒዩተር ማጽጃ መሳሪያዎችን ይጠቀሙ። (የኤሌክትሮኒክ መሳሪያ በውሃ ወይም በሌሎች የጽዳት ሳሙናዎች በጭራሽ አያፅዱ።)
- በመሳሪያው ላይ ማንኛውንም ጉዳት በተቻለ ፍጥነት ሪፖርት ያድርጉ። (በዛች የትምህርት ቀን ውስጥ)። እገዛ ለማግኘት እባክዎን ወደ 206-252-0100 ይደውሉ ወይም ወደ laptops@seattleschools.org ኢሜል ያድርጉ።
- ላፕቶፕዎን እራስዎ ለመጠገን አይሞክሩ። የሲያትል የህዝብ ትምህርት ቤቶች ቴክኖሎጂ ድጋፍ ባለሙያ ብቻ በእርስዎ ላፕቶፕ ላይ ማንኛውንም ጉዳት ለመጠገን ስልጣን ተሰጥቶታል። እገዛ ለማግኘት እባክዎን ወደ 206-252-0100 ይደውሉ ወይም ወደ laptops@seattleschools.org ኢሜል ያድርጉ።

አጠቃላይ እንክብካቤ- አይፓድ

- መሳሪያዎን ሁል ጊዜ በደረቅ መያዝ ያስቀምጡት።
- መሳሪያዎን ሁል ጊዜ ሙሉ በሙሉ ቻርጅ እንዲሆን ይድርጉ።
- አይፓድዎን የቅርብ ጊዜ ዝመናዎች መኖራቸውን ለማረጋገጥ፣ አይፓድዎን ሁሉንም ከኢንተርኔት ጋር እንደተገናኘ ይሁን እና መሳሪያዎን ቢያንስ በሳምንት አንድ ጊዜ እንደገና ያስጀምሩ።

አጠቃላይ እንክብካቤ- ላፕቶፕ

- መሳሪያዎን በማይጠቀሙበት ጊዜ በላፕቶፕ መያዣ/ በርሳ ወይም ደህንነቱ በተጠበቀ ቦታ ያስቀምጡ።
- የግል ስቲክር በቀላሉ እንዲለቅ በየላፕቶፑ ልሙጥ ቆዳ ብቻ ተጠቀሙ።
- የአየር ማስገቢያ ቀዳዳዎችን አይሸፍኑት።
- የድምፅ መስኪያውን ዕድሜ ለማራዘም እና የድምፅን ጥራት ለማሻሻል የዩኤስቢ የጀሮ ማዳመጫዎችን ይጠቀሙ (የሚመክር)።
- ላፕቶፕዎን የቅርብ ጊዜ ዝመናዎች መኖራቸውን ለማረጋገጥ እባክዎን ቢያንስ በሳምንት አንድ ጊዜ ኮምፒተርዎን እንደገና ያስጀምሩ። ስለ ዝመናዎች ተጨማሪ መረጃ ለማግኘት እባክዎን : <https://www.seattleschools.org/cms/one.aspx?pageId=87461074> ይጎብኙ።

አጠቃላይ የመማሪያ ክፍል ልምዶች

- እባክዎን በየቀኑ መሳሪያዎን ቻርጅ ያድርጉ።
- መሳሪያዎን በጠረጴዛ መሃል ላይ ያስቀምጡ።
- በመምህራን የሚሰጡትን ሁሉንም መመሪያዎች ይከተሉ።
- የቅጂ መብት ህጎችን ይከተሉ እና ከኤሌክትሮኒክ ሚዲያ ጥቅም ላይ የዋሉ አግባብ ያላቸውን ምንጮች ይጥቀሱ።
- ማንኛውም የታወቀ የደህንነት ችግሮች ወይም የመስመር ላይ ደህንነት ጉዳዮች ሲኖሩ፣ እገዛ ለማግኘት እባክዎን ወደ 206-252-0100 ይደውሉ ወይም ወደ laptops@seattleschools.org ኢሜል ያድርጉ።

አጠቃላይ የመማሪያ ክፍል ልምዶች - አይፓዶች

- መሣሪያውን ለመያዝ ሁለት እጆችን ይጠቀሙ።
- በአይፓዶዎ ላይ ምንም ነገር አያስቀምጡ።

አጠቃላይ የመማሪያ ክፍል ልምዶች - ላፕቶፖች

- መሣሪያውን ለመክፈት እና መሣሪያውን ለመያዝ ሁለት እጆችን ይጠቀሙ።
- በላፕቶፑ ላይ የሆነ ነገር ካለ ከዳኑን አይዘጉ(የጆሮ ማዳመጫዎች፣እርሳሶች፣ወዘተ.) ።

ወደ ትምህርት ቤት፣ከትምህርት ቤት፣በትምህርት ቤት አከባቢ ሲራመዱ

- ከመጓዝዎ በፊት መሣሪያውን ሙሉ በሙሉ ይዘጉ እና በበርሳ ወይም በመያጃ ውስጥ ያስቀምጡ።
- መሣሪያውን በተሽከርካሪ ውስጥ አይተው።
- በማንኛውም ምክንያት መሣሪያውን ለብቻው አይተው።የሚቻል ከሆነ የትምህርት ቤቱ /PE መቆለፍ ይጠቀሙ።
- መሣሪያው ላይ ወይም መሣሪያውን የያዘ በርሳ ላይ አይደገፉ።
- ትምህርት በአካል የሚከታተሉ ከሆነ፣መሣሪያውን በመያዣው ሳጥኑ ውስጥ ከጎን ያስቀምጡት፤ በሳጥኑ ላይ ሌሎች ነገሮች አይደራርቡ።
- የሆነ ሰው መሣሪያዎን ለመውሰድ ቢያስፈራርዎት መሣሪያውን ይስጡት እና ወድያውኑ እገዛ ለማግኘት ወደ 206-252-0100 ይደውሉ ወይም ወደ laptops@seattleschools.org ኢሜል ያድርጉ።

ቤት ውስጥ

- መሣሪያዎን በየቀኑ ወደ ቤትዎ ይውሰዱ።
- መሣሪያውን በእያንዳንዱ ምሽት ሙሉ በሙሉ ቻርጅ ያድርጉ።
- መሣሪያውን በቤት ውስጥ በጋራ ክፍል ውስጥ ይጠቀሙበት (የቤተሰብ ክፍል፣ወጥ ቤት፣የመመገቢያ ክፍል.)።
- መሣሪያውን በደብዳቤ ወይም በጠረጴዛ ላይ ያኑሩ፤ በጭራሽ ወለል ላይ እንዳያስቀምጡት!
- መሣሪያውን ከሚከተሉት ይጠብቁ:
 - በጣም ከፍተኛ ሙቀት ወይም ቅዝቃዜ
 - ምግብ፣መጠጦች፣ሌሎች ፈሳሾች
 - ትናንሽ ልጆች ወይም የቤት እንስሳት
 - ነፍሳት።

አጠቃላይ ደህንነት

- ተማሪዎች ተገቢ ያልሆነ፣አደገኛ፣የሚያስፈራ ወይም የማይመቻቸው፣ምስሎች ወይም መልዕክቶችን ካገኙ **ወዲያውኑ** ለሠራተኛ አባል ማሳወቅ ይጠበቅባቸዋል።.
- የባህሪ ለውጦች እና / ወይም የመንፈስ ጭንቀት ካጋጠመዎት እባክዎን **ወዲያውኑ** ለወላጅዎ / ለአሳዳጊዎ እና ለአስተማሪዎ (አስፈላጊ ከሆነ) ያሳውቁ !

ተጨማሪ ፀጋዎች

- የድህንነት ፀጋዎች በመስመር ላይ ይመልከቱ። <https://staysafeonline.org/>
- ጉልበተኝነት ማቆም: <https://www.stopbullying.gov/>
- የቤተሰቦች የቴክኖሎጂ ድጋፍ: https://www.seattleschools.org/student_portal/technology_supports_for_families