

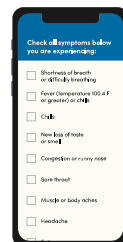


# 重返面授学习

## 西雅图校区家庭需要知道的10项事情

1

每天将进行必要的健康筛查。筛查必须在上午7时之前提交。家庭将收到“批准”或“不批准”的通知。



2

学生将被要求戴着口罩。口罩应贴着鼻梁和下巴。除了学生进食或饮水外，在巴士上和学校内都要戴着口罩。如果学生没有口罩，学校将提供一个。我们并为无法戴着口罩的学生在专门的教室中安装了玻璃屏障



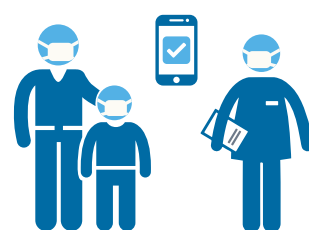
3

除非来自同一个家庭，否则每一名学生都将会个别被分配到校车的座位上。窗口将会打开或作适当的调节以提供空气流通。校车司机将佩戴经劳工和工业部门批准的个人防护设备（例如口罩），并会在每次运载后消毒高接触流量的地方。每天完成最后一次接载后，将会对整架校车进行消毒。



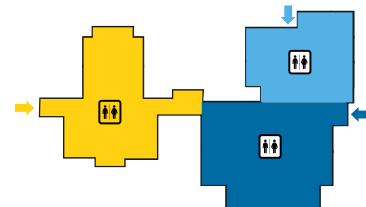
4

工作人员将在指定的下车地点接见所有学生。并进行每天需要确认的健康筛查。如果未完成健康筛查，家庭可在学校现场进行确认证明或致电联络，并且学生将留在隔离的等候区，直到完成确认为止。学生将整天戴着口罩，并与其他人保持六英尺的距离。



5

所有课室内的学生人数将不会超过15名。这些小组，或群组将会整天在一起，包括午餐和小息时间。各学生群组设置了指定的出入口和洗手间。经过健康筛查的学生将以这些指定的入口进入学校。



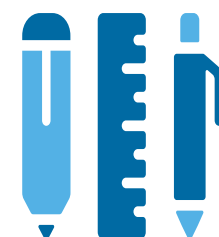
6

在课室内，学生座位之间将会距离六英尺，并且面向同一个方向。艺术和体育会以远程和异步的结合学习方式提供。接受面授教育的密集式特殊教育服务学生将在老师的帮助下以远程方式得到普通教育的内容。将会以不重叠的时间表进出课室。



7

学生将使用属于自己的日常使用材料，并且不会与其他学生共同使用物件。我们会限制可以在学校和家中来回使用的物件。



8

整天会经常洗手，包括但不只限于抵达学校时，小息后和使用洗手间后。洗手标志将广泛贴在学校内



9

将按照疾病预防控制中心和公共卫生的建议进行常用公共区域的每日清洁。高接触流量的区域和洗手间将会每天清洁3次。每个课室将提供额外的个人防护设备以供日常使用。如果有怀疑或确诊的COVID-19病例，校区将遵循疾病预防控制中心的清洁和消毒准则，接触者追踪和通信规程。



10

放学时，学生将排成一行，保持六英尺的距离。学生将在指定区域上校车或被接走。



在整个疫情中，我们一直把学生放在首位。校区会竭尽所能确保每个学生在学习环境中都能茁壮成长。工作人员一直在为分阶段的重返面对面学习做好准备，我们已经准备好了。健康和安規程已经开始实施了，我们已安装了个人保护设备（PPE），并且校区已为学生的交通服务和膳食安排做好了准备。虽然面对面学习可能会与之前的是有所不同，但我们致力确保课室内会保持互动和欢乐。在[www.seattleschools.org/resources](http://www.seattleschools.org/resources)上了解更多有关校区计划的详情。

