

**គំរោងសកម្មភាព សាលាសាធារណៈក្រុងស៊ីអាល់
សំរាប់ឱ្យសិស្សមានជោគជ័យ**

ឆ្នាំសិក្សា

២០០៥-០៦ ដល់ឆ្នាំ ២០០៩-១០

*“ គ្រប់ៗសិស្ស — ដោយមិនគិតពីពូជសាសន៍ ជាតិពន្ធុ ភេទ ស្រទាប់ពាណិជ្ជសង្គម — នឹងបញ្ចប់សាលារៀន
ហើយនឹងបានរៀបចំខ្លួនដោយពេញលេញ ដើម្បីដឹកនាំជីវិតរបស់គេឱ្យមានភាពជោគជ័យ ”*

Seattle School Board Vision Statement, July 2004

ខែមករា ឆ្នាំ២០០៥

នីតិប្រតិបត្តិសង្ខេប

ក្រុងស៊ីអាស់ជាទីក្រុងមួយរស់រវើក ប្លែកៗ ប្រកបទៅដោយប្រវត្តិសាស្ត្រដ៏មានតំលៃ និងទ្រទ្រង់ដល់ការសិក្សាសាធារណៈ។ វាជាទីក្រុងមួយដែលទទួលស្គាល់និងឱ្យកិត្តិយស ដល់មុខងារដ៏សំខាន់ជាសាលាដ៏មានជោគជ័យ នៅក្នុងទីក្រុង។ ប្រជាជននៅទីក្រុងស៊ីអាស់បានបញ្ចេញការតស៊ូប្តូរជាច្រើនដងចំពោះ ការបោះឆ្នោតក្នុងស្រុកនិងទ្រទ្រង់ដល់ច្បាប់សិក្សានិងគ្រួសារអ្នកទីក្រុង។ យើងជាទីក្រុងមួយដែលមានសង្គមខ្ពស់បានទទួលរង់ចាំ និងស៊ូបិទដំណែងបំពេញអនាគត ជាពិសេស ពេលដែលមានការអប់រំរបស់ក្មេងៗយើង។ យើងមិនចុះចាញ់ទេ យើងមិនត្រូវនៅក្នុងការរីកចំរើនបង្ក ឬមិនច្រើននោះទេ។ ដោយកំឡាំងដ៏ធំ និងការរកឃើញ យើងតាមរកតំលៃ។ យើងជាអ្នកដែលមានជំនឿនៅក្នុងការសិក្សាសាធារណៈ។ នៅជុំវិញប្រទេស អ្នកដទៃគេកំពុងតែចាំឃើញ ដោយគេដឹងថាក្រុងស៊ីអាស់នឹងធ្វើកើត។ ដៃគូនៃរង់ចាំមានកម្លាំងខ្លាំង ហើយយើងភ្ជាប់ទៅនឹងផែនការមួយ ដែលផ្តោតទៅលើកម្លាំងរួម បង្កើតប្រព័ន្ធសាលាសាធារណៈ ដែលផ្តល់ដល់យើងនូវសង្ឃឹមដ៏មាំ និងរង់ចាំទទួល សំរាប់ក្មេងៗនៅស៊ីអាស់។

ដើម្បីនេះ គណកម្មការសាលាក្រុងស៊ីអាស់ និងអធិការសាលា ធ្វើការពង្រីកផែនការប្រាំឆ្នាំមួយ ដើម្បីសំរេចដល់ការរៀនសូត្រ និងចន្លោះជានាំចាំការរៀនសូត្រ ការដឹកនាំ និងប្រភពរឿងធ្វើការងារ។ នៅខែកក្កដា ឆ្នាំ២០០៤ គណកម្មការបានយកគំហើញរបស់គេនិងការធ្វើប្រតិបត្តិការ ដាក់តំលៃ ដាក់ជំនឿ និងបំណងប្រាំ។ ផែនការនេះ រៀបចំឡើង ដើម្បីឱ្យសំរេចបំណងរបស់គណកម្មការ និងឱ្យយុទ្ធសាស្ត្រ ឆ្ពោះទៅដល់ការប្រតិបត្តិរបស់តំបន់ ក្នុងរយៈពេលប្រាំឆ្នាំក្រោយមក។ ឯកសារនេះ បញ្ជាក់ពីយុទ្ធសាស្ត្រ និងសកម្មភាព ដែលអាចធ្វើឱ្យសំរេចបំណង។ វាជារាងគំរោងមួយ សំរាប់តំបន់យកទៅប្រើ ដោយខិតខំ ដើម្បីឱ្យបានជោគជ័យ ដូចបានចារនៅក្នុងគោលបំណង។ ជារៀងរាល់ឆ្នាំឯកសារនេះនឹងមើលសាឡើងវិញ ដើម្បីបញ្ជាក់នូវរឿងរាវចិញ្ចឹម សេចក្តីត្រូវការចិញ្ចឹម និងការប្រណាំងប្រជែងគ្នា ។

គំរោង ដើម្បីប្រណាំងប្រជែង

ការប្រមើលមើល និងសភាពប្រតិបត្តិការ តំលៃ ជំនឿ និងបំណង បានយកមកប្រើដោយគណកម្មការសាលាក្រុងស៊ីអាស់នៅខែកក្កដាឆ្នាំ ២០០៤។ សេចក្តីថ្លែងនេះ ប្រើជាមគ្គុទ្ទេស ដើម្បីពង្រីកទៅលើកន្លែង យុទ្ធសាស្ត្រ និងគំរោងសកម្មភាព ឱ្យសំរេចទៅតាមគំរោង។

ការប្រមើលមើល

គ្រប់សិស្សទាំងអស់ មិនថាសញ្ជាតិណា សាស្ត្រណា ភេទណា ឬស្រទាប់សង្គមសេដ្ឋកិច្ចណា នឹងបានបញ្ចប់សាលា ហើយរៀបចំខ្លួន ដឹកនាំជីវិតឱ្យបានជោគជ័យ។

បេសកកម្ម

ដើម្បីផ្តល់គ្រប់សិស្សនូវការបង្រៀនដ៏ស្រស់ស្អាត កំរិតខ្ពស់ល្អ និងរៀនពិសោធន៍ ការទាក់ទងសិក្សា និងការទ្រទ្រង់បំរើនៅក្នុងបរិវេណ សុខភាព និងសន្តិសុខ។

ការឱ្យតំលៃ

- ❑ ប្រសិទ្ធភាពសិក្សា
- ❑ គុណនេយ្យភាព
- ❑ សមធម៌
- ❑ ការរាប់បញ្ចូល
- ❑ យុត្តិធម៌
- ❑ ការគាំទ្ររួច

ជំនឿ

- ការសិក្សាសាធារណៈគឺជាគ្រឹះប្រជាធិប្បតេយ្យ និងផ្តល់ប្រដាប់ប្រដា ដើម្បីបង្កើតសមភាពដ៏ច្រើន និងសង្គម
- គ្រប់សិស្ស និងយុវជន មានសិទ្ធិមួយ ដល់គុណភាពខ្ពស់ យល់ការសិក្សាសាធារណៈ។
- ការអប់រំសាធារណៈ ត្រូវតែជួយគ្រប់កេងៗ និងយុវជន ឱ្យបានដល់កំរិតខ្ពស់ ពេលអនាគត គិតដល់ជោគជ័យ និងទៅជា ឆ្លាតវៃ គិតច្រើន និងជាយុវជនដែលចេះថែរក្សា។
- យើងជាកុំរ អ្វីដែលសិស្សរៀន ដោយអ្វីដែលយើងនិយាយ អ្វីដែលយើងធ្វើ ធ្វើដូចម្តេចយើងធ្វើចំពោះអ្នកដទៃ និងធ្វើដូចម្តេច ប្រយោជន៍រៀបចំ និងដឹកនាំសាលារបស់យើង។
- កេងៗ និងយុវជន រៀនដែលមានប្រសិទ្ធភាព នៅពេលដែលការបង្រៀន និងមេរៀនសិក្សា ទាក់ទងដល់សារវត្ថុរស់ របស់គេ ផលប្រយោជន៍ និងរបៀបរៀនរបស់គេ។
- សិស្សចំរើនលូតលាស់ ទៅតាមបរិដ្ឋាន ដែលផ្តល់សមត្ថភាពនៃការរៀនខុសៗគ្នា ។
- ដើម្បីបិទចន្លោះជោគជ័យ¹, យើងត្រូវតែកត់សំគាល់នូវការប៉ះពាល់ដល់ស្ថាប័នពូជសាស្ត្រនិយម² ប្រលើជោគជ័យរបស់សិស្ស និងសំនួរ

¹ ចន្លោះភាពជោគជ័យ (ភាពមិនស្មើគ្នា) – ភាពមិនស្មើគ្នា រវាងសិស្សមិនមែនស្បែកស ក្នុងចំណោមដែលរៀនបានតាមកំរិតកំណត់សាលា រួចហើយដែលបង្កើតបានជា ចន្លោះ រវាងសិស្សស្បែកស និងសិស្សមិនមែនស្បែកស នៅក្នុងការប្រៀបធៀបលទ្ធផល ជោគជ័យរបស់គេ។

² ស្ថាប័នពូជសាស្ត្រនិយម - ការធ្វើដំណើរលំទូលាយ មើលមិនឃើញ មិនចំពោះ ដោយស្វ័យប្រវត្តិ ហើយលទ្ធផលបានតិចតួចក្នុងការបំរើសង្គម យោល ទៅលើសញ្ជាតិ។ ឥឡូវវាជាពាក្យអសតិ វាជាពាក្យដែលចង្អុលប្រាប់ពីជំនឿ រាំងការសិក្សា ការជ្រើសរើស ការលើកដំកើង និងប្រពន្ធុបំរើ ចែកចាយ ដែល បំរើដល់ សមាជិកដែលចាញ់ប្រៀប មិនមែនក្រុមស្បែកស នៅក្នុងសហរដ្ឋ។

ដែលមិនចាំបាច់ផ្តល់ប្តូរ។

- សិស្សដែលចង់បាន និងត្រូវការភាពទាក់ទងដ៏ល្អជាមួយមនុស្សពេញវ័យ យោលទៅលើការគោរពគួរទៅវិញទៅមក និងការចង់បានជោគជ័យដ៏ខ្ពស់ និងសាលាត្រូវតែផ្តល់សមត្ថភាព សំរាប់ការទាក់ទងទាំងនោះរីកចំរើនស្តុសស្តាយ។
- ដើម្បីរៀនឱ្យមានប្រសិទ្ធិភាព សិស្សត្រូវតែបានជួបនូវសេចក្តីត្រូវការរបស់គេ មានម្ហូប ជំរក សំលៀកបំពាក់សុខភាពនិងសន្តិសុខផ្ទាល់ខ្លួន សេរីភាពពីការរំលោភ និងគោរពចំពោះភាពផ្ទាល់ខ្លួននិងសាវតាសញ្ញាខ្លួន។
- ប្រពន្ធសាលារៀន ដើរបានល្អបំផុត ពេលដែលសិស្ស បើកចំហរ ឥតមានលាក់លាម និងទទួលខុសត្រូវ។
- សិស្សគ្រប់ៗគ្នាអាចរៀន ។ ការរៀនអន់ បញ្ចាំងទៅលើគុណភាពនៃការដឹកនាំ និងផ្លូវដែលមនុស្សពេញវ័យ ធ្វើការជាមួយគ្នាមិនមែនគុណភាពសិស្សទេ។
- សាលារៀនធ្វើការបានប្រសើរ នៅពេលដែលសិស្សបើកចំហរ និងយកប្រភពនៃសហគមន៍មកប្រើដ៏ត្រឹមត្រូវ។
- ភាពបន្ទាន់ គឺជាធាតុទិន្នន័យ នៅក្នុងការផ្តល់ប្តូរដ៏ពិតៗ។
- ការផ្តល់មូលនិធិដ៏ច្រើនដល់ការសិក្សាសាធារណៈ គឺជាគោលទទួលខុសត្រូវរបស់សង្គមយើង។

បំណង

- 1) ធ្វើឱ្យប្រសិទ្ធិភាពរឹតតែបានប្រសើរឡើង និងការទាក់ទងការបង្រៀននិងការគាំទ្របំរើដល់សិស្សគ្រប់ៗគ្នា។
- 2) បំបាត់ចន្លោះភាពជោគជ័យរវាងសិស្សពូកែនិងសិស្សទន់ខ្សោយ។
- 3) បំបាត់គ្រប់ប្រពន្ធរាំង នៃជោគជ័យរបស់សិស្ស។
- 4) បង្កើតទំហំភាពជាមេដឹកនាំ ដើម្បីទទួលខុសត្រូវ បង្រួបបង្រួម និងនាំឱ្យប្រសិទ្ធិភាព
- 5) ដឹកនាំធ្វើ ពីគ្រប់ប្រភពដែលមាន និងចាត់ចែងណាមួយ ត្រូវធ្វើមុន ណាមួយត្រូវធ្វើក្រោយដោយប្រើ ភាពដើមនៃសមភាពនិងភាពទ្រទ្រង់ឱ្យនៅដដែល។

ការចំរើន តាមកំរិតកំណត់វាស់

រង្វល់ដូចតទៅ នឹងប្រើប្រាស់ រកការចំរើន ដែលបានធ្វើដោយតំបន់ ដើម្បីឱ្យត្រូវតាមបំណងប្រចាំឆ្នាំ នៃផែនការណ៍ប្រចាំឆ្នាំ ដែលនឹង ចាប់ផ្តើមនៅឆ្នាំ ២០០៥-០៦។ កំរិតកំណត់វាស់³ ដែលទាក់ទងដល់សាលារៀន និងសិស្ស នឹងតាមដាន ហើយរាយការណ៍ តាមច្បាប់តំបន់ និងសាលារៀន ហើយនឹងរួមទាំង ការធ្វើផែនការផ្តល់ប្តូរនៅក្នុងសាលារៀន។

កំរិតកំណត់វាស់ ភាពជោគជ័យនៃការសិក្សា

1. រាល់ឆ្នាំ សាលាតំបន់នឹងជួប ឬបានលើសពីកំណត់កំរិតជោគជ័យ របស់តំបន់និងរដ្ឋកំណត់។
2. ចំនួនសិស្ស ដែលបានប្រឡង អះអេធី និង អេស៊ីធី នឹងឡើងរាល់ៗឆ្នាំ រហូតដល់៥ភាគរយ។
3. ចំនួនមធ្យមប្រចាំឆ្នាំ នៃមុខងារ និងបច្ចេកទេស នឹងឡើង៥ភាគរយ សំរាប់សិស្សរៀនពេញពេល ដែលផ្តើមឡើងនៅឆ្នាំ២០០៥-០៦។
4. ភាគរយនៃពួកមក ដែលបញ្ចប់សាលាជាមួយគ្នា នឹងឡើងពិន្ទុភាគរយ តាមគំរោងរាល់ឆ្នាំ ដែលផ្តើមឡើងនៅឆ្នាំ២០០៥-០៦។
5. ចំនួនអ្នកដែលចប់សាលា នឹងឡើងពិន្ទុភាគរយ តាមគំរោងរាល់ឆ្នាំ ដែលផ្តើមឡើងនៅឆ្នាំ២០០៥-០៦។
6. ហុកសិបភាគរយ នៃសិស្សច្បាប់ទី៣ នឹងអានបានសេស្មៃប្រលើសកំរិតកំណត់របស់រដ្ឋ នៅឆ្នាំ២០០៥-០៦។ បន្ទាប់ក្រោយមក រាល់ឆ្នាំ ចំនួនសិស្ស ដែលជួបកំរិតកំណត់របស់រដ្ឋនឹងឡើង ពិន្ទុ៥ភាគរយ។
7. ចាប់ផ្តើមឆ្នាំសិក្សា ២០០៦-០៧ ⁴, ម្តែភាគរយ នៃសិស្សច្បាប់ទី៥ ទី៨ និងទី១០ នឹងបានសេស្មៃប្រលើសកំរិតកំណត់រដ្ឋ។ បន្ទាប់ក្រោយមក រាល់ឆ្នាំ ចំនួនសិស្ស ដែលជួបកំរិតកំណត់របស់រដ្ឋនឹងឡើង ពិន្ទុ៥ភាគរយ។

កំរិតកំណត់វាស់ ដែលមិនសេស្មៃ

8. “ចន្លោះជោគជ័យ”⁵ ក្នុងការរៀនអាន និងចំណោទ នឹងត្រូវបំបាត់នៅឆ្នាំសិក្សា២០០៩-១០។ ចន្លោះនេះនឹងកាត់បន្ថយ ១០ភាគ រយ នៅឆ្នាំ២០០៥-០៦។
9. “ចន្លោះភាពមិនសេស្មៃ” ក្នុងវិន័យ ដូចជាការវាស់នៃការបញ្ឈប់ និងដេញចេញពីសាលារៀន រវាងសិស្សស្បែកស ក្រហម និងសិស្សស្បែក មានពណ៌សម្បុរ នឹងកាត់បន្ថយ ២០ភាគរយ រាល់ៗឆ្នាំផ្តើមនៅឆ្នាំសិក្សា ២០០៥-០៦។
10. នឹងមានចំនួន ១០ភាគរយកើនឡើង សិស្សដែលមានពណ៌សម្បុរស្បែក ដែលបញ្ឈប់ ការរៀនលឿននៅវិទ្យាល័យ ⁶ រាល់ៗឆ្នាំ ។
11. ការបញ្ជូន សំរាប់ឱ្យតំលៃការសិក្សាពិសេស នៃសិស្សដែលមានពណ៌សម្បុរស្បែក នឹងមានភាគរយមិនលើសពីសិស្សនៃសាលាសាធារណៈ ក្រុងស៊ីអាស់។

³ ឯកសារ ដែលប្រាប់ពីគោលបន្ទាត់ ថែម សំរាប់កំរិតកំណត់វាស់នីមួយៗ នឹងត្រូវបានបង្កើតឡើង។

⁴ គំរោងធ្វើ ការឱ្យតំលៃ នឹងត្រូវប្រើ ដើម្បីវាស់ការចំរើន ផ្តើមឡើងពីឆ្នាំ២០០៦-០៧ និងរហូតដល់ឆ្នាំ២០០៩-១០ នៅពេលដែលការឱ្យតំលៃ ជាការតំរូវ។

⁵ “ចន្លោះជោគជ័យ” នឹងបានវាស់នូវជោគជ័យ នៃសិស្សជនជាតិ មានភាគច្រើន និងក្រុមសិស្ស ជនជាតិដើមអាមេរិកាំង សិស្សមកពីអាស៊ី សិស្សស្បែកស ក្រហម និងសិស្សអាហ្វិកា អាមេរិកាំង ។

⁶ មេរៀនទាំងនោះ មានរួមទាំង មេរៀនដាក់ឱ្យរៀនមុន បរិញ្ញាបត្រជាតិ និងមេរៀនច្បាប់កិត្តិយស ។

កំរិតកំណត់វាស់ ភាពជោគជ័យដោយខ័ណ្ឌយាម :

- 12. ចំនួនមធ្យមនៃសិស្សដែលចុះឈ្មោះចូលរៀន បានឡើងពីនូវភាគរយជារៀងរាល់ឆ្នាំ។
- 13. ចំនួនមធ្យមនៃសិស្សដែលឈប់ មិនចូលរៀន គ្រប់សាលារៀននឹងថយ១០ភាគរយ រាល់ឆ្នាំ។
- 14. សិស្សដែលរត់ចោលសាលា ឈប់រៀននឹងថយ១០ភាគរយ រាល់ឆ្នាំ។

កំរិតកំណត់វាស់ បរិដ្ឋានសាលារៀន :

- 15. វានឹងមានដំឡើង១ភាគ៣ នៃ១ពិន្ទុនៅក្នុងតារាងតាមអក្សរនៃបរិដ្ឋានសាលាដ៏ល្អ ដែលមាននៅក្នុងសេចក្តីរាយការណ៍ប្រចាំឆ្នាំ នៃការស្ទង់មតិរបស់សិស្ស និងបុគ្គលិកសាលារាល់ឆ្នាំ។
- 16. អ្នកបង្ហាញនៃគ្រួសារដែលចូលរួមក្នុងការរៀនសូត្ររបស់សិស្ស នឹងឡើង៥ភាគរយរាល់ឆ្នាំ ដែលធ្វើដោយ សំនួរគ្រួសារដៃគូរបស់សាលា រៀន។ គោលបន្ទាត់មួយនឹងបង្កើតឡើង នៅក្នុងឆ្នាំសិក្សា ២០០៥-០៦។

កំរិតកំណត់វាស់ ការប្រតិបត្តិការណ៍ :

- 17. លំហ្នឹងការជ្រើសរើសបុគ្គលិកសាលា និងជញ្ជីង ក្នុងពាក្យដែលថាអនុបាទ មានការពិសោធន៍ច្រើន និងការពិសោធន៍តិចរបស់បុគ្គលិកសាលារៀន ដូចជា (គ្រូ។- para-professionals, and SAEOPS) មានការប្រជែងយ៉ាងខ្លាំង ដែលសាលានឹងយក ការពិភាក្សាយល់ព្រមពីមុនមកប្រើប្រាស់។
- 18. នៅចុងឆ្នាំសិក្សា ២០០៥-០៦ គ្រប់អ្នកទទួលខុសត្រូវសាលា នឹងមានធ្វើការអធិប្បាយពីមុខងាររបស់ខ្លួន ហើយនឹងមានការវាស់តំលៃយោលទៅតាមច្បាប់មុខងាររបស់ខ្លួន។ ច្បាប់អធិប្បាយពីមុខងាររបស់ខ្លួននឹងធ្វើឱ្យមាននៅចីរភ្នែក ហើយមានការវាស់តំលៃរបស់បុគ្គលិកតំបន់នឹងមានធ្វើឡើងជារៀងរាល់ឆ្នាំ។
- 19. ដល់ឆ្នាំសិក្សា ២០០៩-១០ ច្បាប់រក្សាហិរញ្ញវត្ថុរបស់គណកម្មការសាលារៀនក្រុងស៊ីអាល់ នឹងផ្តើមប្រតិបត្តិតាមដំពេញលេញ ។
- 20. សាលាសាធារណៈក្រុងស៊ីអាល់នឹងបញ្ចប់គំរោងជារៀងរាល់ឆ្នាំ ដោយមានការចប់ដ៏ត្រឹមត្រូវ មិនកំណត់ដល់កំរិតលំហ្នឹងថវិការ។
- 21. សំរាប់ឆ្នាំសិក្សា ២០០៦-០៧ មើលឡើងវិញនូវអាគារនានា ការដឹកជញ្ជូន និងផែនការបញ្ជូនសិស្ស ធ្វើឱ្យបានគ្រប់គ្រាន់ មានប្រសិទ្ធិ ភាពហើយនឹងឱ្យបានសើស្បាយ។ ដែលនឹងមើលដោយគណកម្មការសាលារៀន។
- 22. សំរាប់ឆ្នាំសិក្សា ២០០៦-០៧ គំរូនៃការមើលឡើងវិញនូវថវិការសាលានឹងត្រូវបានបំពេញ និងអនុវត្ត។
- 23. រាល់ឆ្នាំ តំបន់នឹងបង្កើតគំរោងនិកិច្ចពិភាក្សា និងរបៀបវារៈ ដែលសហការជាមួយដៃគូតំបន់ បង្ហាញគណកម្មការសាលាមុន រកថវិការ ជាចាំបាច់ដើម្បីបំពេញថវិការកម្មវិធីសិក្សា ហើយនឹងគាំទ្រការប្តូរដ៏ត្រឹមត្រូវ ទៅនឹងច្បាប់សហព័ន្ធនិងច្បាប់រដ្ឋ ។
- 24. រាល់ឆ្នាំ តំបន់នឹងផ្តល់ស្ថានភាពរាយការណ៍ ដល់សហគមន៍ ដែលទាក់ទងដល់កំរិតកំណត់វាស់ នៃគំរោងផែនការប្រចាំឆ្នាំ ។

បំណងទី១—ជោគជ័យដ៏ធំធេង សំរាប់គ្រប់ៗសិស្ស

បំណង ទី១	ជោគជ័យដ៏ធំធេង សំរាប់គ្រប់ៗសិស្ស ដំឡើងប្រសិទ្ធិភាព និងទាក់ទងដល់ការបំរើ បង្រៀន ហើយទ្រទ្រង់ដល់សិស្ស
-------------------------------	--

ដើម្បីឱ្យមានជោគជ័យដ៏ធំធេង ដល់សិស្សគ្រប់គ្នា យើងនឹង :

1. បង្កើត និងបន្តការសង្ឃឹម គ្រប់ថ្នាក់ពី ថ្នាក់ត្រៀមមធ្យមសាលា រហូតដល់ថ្នាក់ទី១០ ដោយ:
 - ការមើលសារឡើងវិញ ឱ្យតំលៃ និងរៀបចំការរៀនសូត្រនិងសម្ភារៈបង្រៀន ឱ្យត្រូវតាមកំរិតកំណត់របស់រដ្ឋ (EALRs) និងកំរិតថ្នាក់ដែលរដ្ឋចង់បាន (GLEs), ការប៉ាន់តំលៃ យុទ្ធសាស្ត្របង្រៀនតាមវប្បធម៌ ផ្នែកចំណោទ ការរៀនអាន រៀនសរសេរ និងវិទ្យាសាស្ត្រ ចាប់ពីថ្នាក់ត្រៀមមធ្យមសាលា ដល់ថ្នាក់ទី១០។
 - រក្សាទ្រទ្រង់វប្បធម៌ឱ្យមាន នៅគ្រប់កន្លែងនៃកម្មវិធីសិក្សា។
 - បង្កើត និងប្រតិបត្តិតាមផែនការដែលតំបន់បានធ្វើឱ្យប្រសើរឡើង ក្រោមការតម្រូវនៃច្បាប់ គោលការណ៍ណាមួយដែលពិបាកឱ្យអោយហើយនិងការិយាល័យរដ្ឋ នៃអធិការសាលា ការបង្រៀនសាធារណៈ ។
 - ផ្តល់ប្រព័ន្ធចូលទូទៅដើម្បីតំរូវ ទ្រទ្រង់កម្មវិធីសិក្សាតាមរយៈបណ្តាញកុំព្យូទ័រដែលផ្សាយពីមគ្គុទ្ទេសសិក្សាគ្រប់ៗប្រធានបទនិង
 - មើលសារឡើងវិញ ឱ្យតំលៃនិងតំរូវការសិក្សាហើយនិងសម្ភារៈបង្រៀន ដល់កំរិតកំណត់របស់រដ្ឋ (GLEs), ការវាយតំលៃ និងវប្បធម៌តបនិងយុទ្ធសាស្ត្របង្រៀន ថ្នាក់ត្រៀមមធ្យម ដល់ថ្នាក់ទី១០ ក្នុងសង្គមសិក្សា សិល្បៈគំនូរនិងសំដែង សុខភាព និងហាត់ប្រាណ ជាមួយកម្មវិធីវាយតំលៃ ដែលចាប់ផ្តើមនៅឆ្នាំ២០០៦-០៧។

2. បង្កើត និងធ្វើឱ្យមានប្រសិទ្ធិភាព មានយុទ្ធសាស្ត្របង្រៀនតាមវប្បធម៌ ដោយ:
 - បង្កើតកម្មវិធីមួយ ដើម្បីឱ្យកើតជារបស់ថ្មី ដែលធ្វើឡើងដោយបុគ្គលិកបង្រៀនរបស់តំបន់ ។
 - ធានាសមត្ថភាពធម៌និងទំរង់ ដល់គ្រូ។ ដើម្បីសហការ ឆ្លុះបញ្ចាំង និងបង្កើតអ្វីៗថ្មី។
 - ផ្តល់យុទ្ធសាស្ត្រពិសេស ដល់ទូទាំងតំបន់ និងអាជីវភាពមូលដ្ឋានសាលា ដើម្បីបង្កើនការរៀនសូត្ររបស់សិស្ស។ (ដូចជាយុទ្ធសាស្ត្រ NUA ការបង្រៀនបញ្ចូល ការស៊ើបអង្កេត ព័ន្ធជុំវិញ ហ្វឹកហ្វឺន GLAD សញ្ញាវប្បធម៌ GLBT, ការហ្វឹកហ្វឺនទប់ទល់នឹងការប្រកាន់ពូជសាស្ត្រ) និង
 - ផ្តល់ការរៀបចំដល់អ្នកហ្វឹកហាត់ ជាអក្សរសិល្បៈនិងចំណោទ ទ្រទ្រង់ដល់ការបង្រៀនដែលមានសមត្ថភាពខ្ពស់ និងការរៀនរបស់សិស្សនៅគ្រប់ៗថ្នាក់។

3. បង្កើតយុទ្ធសាស្ត្រ រៀបចំសិល្បវប្បធម៌សាលារៀន ដោយ :

- បង្កើនចំនួនមេរៀនអភិវឌ្ឍន៍អាជីព បើកជូនជាសិល្បៈដល់គ្រូ។ មានរួមទាំងរបៀបបង្រៀន (បង្កើតថ្មីសំដែងនិងទាក់ទងដល់ សិល្បៈ) កម្មវិធីសិក្សាសិល្បៈ គំរូរលាយលំដាប់ ការរកតំលៃនិងឱ្យតំលៃផង និង
- បង្កើត និងធ្វើតាម ការផ្តល់ចែកចាយគំរូបង្រៀន មានសិល្បៈដែលមើលឃើញនិងធ្វើលំហាត់តាម នៅក្នុងកម្មវិធីសិក្សា ។

4. ធ្វើឱ្យប្រសើរការឱ្យតំលៃដល់សិស្ស គ្រប់កន្លែងសំខាន់ៗ ដោយ :

- បង្កើត និងអនុវត្តតាមគំរោង ការឱ្យតំលៃធម្មតានៅថ្នាក់រៀន ។
- ប្រតិបត្តិតាមគោលការណ៍ និងទៅលើ ការផ្តើម កណ្តាល និងការឱ្យតំលៃនៅចុងឆ្នាំគ្រប់ប្រធានបទសំខាន់ៗ និងគ្រប់កំរិតថ្នាក់ និង
- តម្រង់ការឱ្យតំលៃគោលថ្នាក់រៀន ទៅតាមការចង់បាននៃកំរិតថ្នាក់រៀន។
- ការហ្វឹកហ្វឺនបុគ្គលិកឱ្យប្រើទិន្នផល ការឱ្យតំលៃសិស្ស ដើម្បីបន្តការបង្រៀនឱ្យបានរឹតតែប្រសើរឡើង។
- បង្កើត និងអនុវត្ត ការហ្វឹកហាត់ការឱ្យតំលៃឱ្យបានច្រើនទៅតាមច្បាប់(មានគំរោង គោលសំដែង ជាដើម.); និង
- បង្រៀនបុគ្គលិកឱ្យចេះ ទទួលខុសត្រូវការឱ្យតំលៃគោលថ្នាក់រៀននៅគ្រប់ប្រធានបទ (ចំណោទ ការរៀនអាន ការរៀនសរសេរ វិទ្យាសាស្ត្រ សង្គមសាស្ត្រ សិល្បៈគំនូរនិងសំដែង សុខភាពនិងហាត់ប្រាណ).

5. ជ្រើសរើស បង្កើតនិងរក្សាទុកបុគ្គលិកឱ្យនៅមានប្រសិទ្ធិខ្ពស់ និងការបង្រៀនប្តេជ្ញា ដោយ :

- ផ្តល់ការអភិវឌ្ឍន៍អាជីពដ៏មានតំលៃខ្ពស់ ផ្អែកទៅលើការប្រើមគ្គុទ្ទេសសិក្សាថ្មីយុទ្ធសាស្ត្របង្រៀន ដើម្បីបំបាត់ចន្លោះជោគជ័យ និងការប៉ាន់តំលៃជំនួស ឱ្យការបង្រៀនបានប្រសើរ។
- បង្កើតនិងអនុវត្ត ប្រព័ន្ធការលើកទឹកចិត្តបុគ្គលិកនិងសំណងប្រាក់ដល់បុគ្គលិក ដែលទាក់ទាញឱ្យត្រូវនៅបង្រៀនតទៅ ទៀត។
- មើលសារឡើងវិញកំរិតកំណត់ហ្វឹកហាត់អាជីព និងធ្វើការតម្រង់ តាមការឱ្យតំលៃរបស់លោកគ្រូ។ ។
- ធ្វើការគាំទ្រផ្ទៃក្នុង និងរៀនចំខាងក្រៅ ការសិក្សាជាន់ខ្ពស់ ជាមួយគ្នាដៃ សំរាប់ការរៀបចំគ្រូនិងបុគ្គលិក ការជ្រើសរើស និងការកេណ្ឌបញ្ចូលថែម។
- បង្កើត និងទ្រទ្រង់សន្តិសុខ បរិយាកាស គ្រប់សាលារៀននិងតំបន់ និង
- បង្កើតទំរង់ទ្រទ្រង់គោលសាលា សំរាប់គ្រូមុនដំបូង ដូចជាក្រសួងនិងឬការមើលកំរិតថ្នាក់ ការណែនាំរបស់សាលា ក្រុមមិត្តទិទាន ទ្រទ្រង់ការឆ្លើយតប ពីចាងហ្វូងសាលា និងចាងហ្វូងសាលារង។

6. បង្កើតគំរោងមួយ និងបន្ទាត់ពេលវេលា ធានាសម្បូរសិក្សា ដែលមានសំរាប់សិស្ស និងបុគ្គលិក ដោយ :

- យកសម្បូរៈបង្រៀនថ្មី ទៅទ្រទ្រង់វប្បធម៌ គាំទ្រដល់ការរៀនសូត្ររបស់សិស្សនិងឱ្យមានប្រសិទ្ធិភាពដល់ការបង្រៀន និង
- ការសំគាល់និងឱ្យន័យ អ្វីជាសម្បូរៈដែលមាននៅក្នុងបណ្ណាល័យ រួមទាំងប្រភពធនធានបច្ចេកទេស ។

7. បញ្ចូលបច្ចេកទេស ទៅក្នុងថ្នាក់រៀន ដោយ :

- ធ្វើឱ្យប្រសើរការទាក់ទង រវាងថ្នាក់រៀននិងគ្រួសារ
- ផ្តល់ដល់ថ្នាក់រៀន នូវកំពូទ្រវិធី
- ធ្វើឱ្យប្រសើរដល់ការបង្រៀននៅក្នុងថ្នាក់ ដោយបន្ថែមបច្ចេកទេសថែមទៀត និង
- ធ្វើឱ្យបានប្រសើរ ការចូលទៅរកប្រភព ប្រព័ន្ធបណ្ណាល័យ

When successfully implemented, these strategies will result in:

- សិស្សបានជួបតាមកិរិកកំណត់របស់រដ្ឋនិងក្រុង។
- ដំឡើង ការបញ្ចប់សាលាឱ្យទាន់ពេល និងបង្កើនភាគរយ សិស្សដែលបញ្ចប់សាលា
- បង្កើនចំនួនសិស្ស ដែលបានរៀនល្បឿន
- បង្កើនចំនួនសិស្ស ដែលប្រឡង អែមអេធី និងអេស៊ីធី SAT និង ACT និង
- បង្កើនចំនួនសិស្ស ដែលរៀនអាជីព និងបញ្ចេញទោស
- ធ្វើឱ្យបានប្រសើរ ការចូលទៅរកប្រភព ប្រពន្ធបណ្តុលយ

សំរាប់បញ្ជីដែលមានសកម្មភាពពិសេស យុទ្ធសាស្ត្រទាំងនេះ និងយុទ្ធសាស្ត្រពេលអានាគត សូមទៅបើកមើលគំរោងផែនការ៥ ឆ្នាំ នៅវេបសាយ www.seattleschools.org.

បំណងទី២— ចន្លោះភាពជោគជ័យ

បំណង
ទី២

ចន្លោះភាពជោគជ័យ

បំបាត់ ចន្លោះភាពជោគជ័យ

ដើម្បីបំបាត់ចន្លោះភាពជោគជ័យ យើងនឹងធ្វើ :

1. បង្កើនសមត្ថភាពវប្បធម៌ ដល់បុគ្គលិកសាលាសាធារណៈក្រុងស៊ីអាល់ និងសិស្ស ដោយ :
 - ផ្តល់សមត្ថភាពជោគជ័យខ្ពស់ ដល់គ្រប់សាលារៀនទាំងអស់ សំរាប់គ្រប់ៗសិស្សានុសិស្ស។
 - ផ្តល់ការចំរើនលូតលាស់ដែលកំពុងតែមានប្រសិទ្ធិភាពខ្ពស់ប្រឆាំងនឹងពូជសាស្ត្រនិយម ហ្វឹកហាត់សមត្ថភាពវប្បធម៌ ដល់បុគ្គលិកសាលាសិស្ស គ្រូសារនិងសហគមន៍ និង
 - សហប្រតិបត្តិការ ជាមួយសិស្សនិងគ្រូសារ ដើម្បីបង្កើតកម្លាំងដែលដឹងពីវប្បធម៌។

2. បង្កើន និងធ្វើឱ្យប្រសើរការចូលរួម របស់គ្រូសារនិងសហគមន៍ ក្នុងសកម្មភាពសាលារៀននិងការធ្វើការសំរេច ដោយ :
 - ផ្តល់មិត្តភាព ស្វាគមន៍ដល់បរិយាកាសក្នុងសាលារៀន និងគ្រប់អាគារ និងបង្កើតនិងអនុវត្តន៍គំរោងផែនការប្រាំឆ្នាំ ។
 - ផ្តល់ច្រកចេញ ការចំរើនលូតលាស់ ការទាក់ទងដ៏ប្រសើរជាមួយគ្រូសារនិងសហគមន៍ រួមទាំងបង្កើនការប្រើភាសាដើម ។
 - ផ្តល់ភាពដឹកនាំ និងសមត្ថភាពធ្វើការសំរេចចិត្ត សំរាប់គ្រូសារ ។
 - បន្តគូភាគី ជាមួយអង្គការសហគមន៍ និងគ្រូសារ
 - តាំងបង្ហាញភាពជោគជ័យ ធម្មការរបស់សិស្ស និង
 - ធ្វើព្រឹត្តិការណ៍គ្រូសារនៅសាលារៀនជាទៀងទាត់ ។

3. ផ្តល់ពេលវេលាបន្ថែម សំរាប់ការរៀនសូត្រ ដោយ :
 - សហការជាមួយអង្គការសហគមន៍ និងក្រុមស៊ីណូលសាលារៀន បង្កើតប្រក្រតីទិនសាលាដើម្បីទ្រទ្រង់ពេលវេលារៀនសូត្ររួមទាំងប្រក្រតីទិនរៀន ប្រចាំមួយឆ្នាំទល់មួយឆ្នាំ និង
 - ការកត់សំគាល់ រកអត្ថន័យនិងចាប់ផ្តើមធ្វើកម្លាំងអនុវត្តន៍ សម្ភារៈសិក្សា យុទ្ធសាស្ត្របង្រៀន សំរាប់បន្ថែមការរៀនសូត្រគ្រប់ប្រធានសំខាន់ៗ
 - ធ្វើឱ្យប្រសើរ និងទ្រទ្រង់សមាសភាពខ្ពស់នៅសាលា ។

- ធ្វើឱ្យប្រសើរឡើងនូវសុខភាពសិស្ស ដោយផ្តល់ម្ហូបអាហារដែលគោរពតាមកំណត់កំរិតច្បាប់ USDA និងកាត់បន្ថយបញ្ហាសុខភាព ដែលអាចចៀសវាងបាន។
- បង្កើតនិងអនុវត្តន៍គំរោងមួយ ដែលបំបាត់ភាពមិនស្មើគ្នា នៅក្នុងវិន័យសាលា។
- ផ្តល់ការឱ្យដំបូន្មានតាមស្ថានភាពនិងសង្គមភាព ដល់គ្រប់សាលារៀន។
- បង្កើត និងអនុវត្តន៍គំរោងការការពារការឈប់រៀនរបស់សិស្សនៅគ្រប់សាលា និងធ្វើអន្តរាគមន៍ដល់ការរត់គេញឈប់រៀនរបស់សិស្ស។
- ផ្តល់ការហ្វឹកហាត់ និងទ្រទ្រង់ដល់កម្មវិធីការពារភាពហឹង្សា ការធ្វើឱ្យរំខាននិងសម្តុកគេដែលមាននៅសាលា និង
- ធានាបរិយាកាស ឱ្យមានសន្តិសុខ នៅសាលារៀន ។

4. ធ្វើឱ្យប្រសើរការសិក្សាបឋមសិក្សា ដោយសង្កត់ទៅលើការសិក្សាពីកុមារភាព មត្តេយ្យសាលា ទល់ថ្នាក់ទី៣ ដោយ :

- បង្កើតបណ្តាញទ្រទ្រង់ដ៏មាំ រវាងថ្នាក់គ្រៀមមត្តេយ្យសាលានិងសហគមន៍ដែលជាអ្នកទ្រទ្រង់ថ្នាក់មត្តេយ្យនិងសិស្សសាលា។
- បង្កើតនិងអនុវត្តន៍គំរោងសិក្សាពីកុមារភាព គ្រៀមមត្តេយ្យសាលា ដល់ថ្នាក់ទី៣ ដោយរួមទាំងមានច្បាប់ និងអត្ថន័យសិក្សាដ៏ច្បាស់លាស់។
- ទ្រទ្រង់ដល់ច្បាប់ " រៀបចំខ្លួនជាស្រេចសំរាប់សាលា"
- បង្កើត និងអនុវត្តន៍ការផ្សាយដល់មាតាបិតារបស់សិស្សគ្រប់ៗគ្នា ដែលបានបំរុងមករៀននៅសាលារៀនសាធារណៈក្រុងស៊ីអាស់ និង
- រំលែកគំរូជោគជ័យ នៅបឋមសិក្សាពេញតំបន់ ជាពិសេសនៅសាលាដែលមានការប្រកួតប្រជែងខ្លាំងជាងគេ ។

5. ធ្វើឱ្យប្រសើរការសិក្សាបឋមសិក្សា ដោយ :

- ធានាដល់គ្រប់សិស្សថ្នាក់ទី៦-១២ឱ្យមានអ្នករក្សាណែនាំ
- ធានាដល់គ្រប់សាលា ឱ្យមានផ្តល់ការរៀនសូត្រឯកជន ។
- បង្កើតនិងធ្វើការអនុវត្តន៍ មើលឡើងវិញតាមកំរិតកំណត់ការបញ្ចប់សាលា
- រៀបចំ ផ្តល់ព័ត៌មាននិងទ្រទ្រង់គ្រប់សិស្សនិងគ្រូសារ ដល់ការត្រួតពិនិត្យការបញ្ចប់សាលា ផ្តើមនៅសាលាអនុវិទ្យាល័យ និង
- បង្កើត និងធ្វើការអនុវត្តន៍កម្មវិធី មហាវិទ្យាល័យ ការងារ បច្ចេកទេស នៅគ្រប់សាលាវិទ្យាល័យ។
- បង្កើត និងអនុវត្តន៍ច្បាប់ សាលាតូច នៅអនុវិទ្យាល័យ និងវិទ្យាល័យ និង
- បង្កើត និងទ្រទ្រង់ដល់ការរៀនសូត្រក្នុងសហគមន៍តូចមួយ ដែលជាផ្តល់ខ្លួន ដែលសិស្សមានការពិសោធន៍សិក្សានិងមានការទាក់ទង ជាច្រើនឆ្នាំ ទ្រទ្រង់មនុស្សចាស់ៗ។

នៅពេលដែល ការធ្វើឱ្យបានជោគជ័យ យុទ្ធសាស្ត្រទាំងនោះនឹងមានលទ្ធផលនៅក្នុង :

- ការថយមួយនៅក្នុង ចន្លោះជោគជ័យ A decrease in the “achievement gap;”
 - ការកាត់បន្ថយចន្លោះ ភាពមិនស្មើគ្នា នៅក្នុងចរិយាបថ
 - ការថយចំនួនមួយនៃការបញ្ជូន កម្មវិធីសិក្សាពិសេស ទៅលើក្រុមអ្នកដំណាង និង
 - ការកាត់បន្ថយមួយ គឺសិស្សឈប់ចូលសាលា
 - ការបង្កើន ការចូលរួមរបស់គ្រូសារ ក្នុងការរៀនសូត្រនៅសាលា
-

សំរាប់បញ្ជីដែលមានសកម្មភាពពិសេស យុទ្ធសាស្ត្រទាំងនេះ និងយុទ្ធសាស្ត្រពេលអានគត សូមទៅបើកមើលគំរោងផែនការ៥ ឡើង នៅវេបសាយ www.seattleschools.org.

បំណងទី៣ — ប្រពន្ធុរការ

បំណង
ទី៣

ប្រពន្ធុរការ
បំបាត់គ្រប់ប្រពន្ធុរការ ដល់សិស្សនូវការមានចន្លោះជោគជ័យ

ដើម្បីបំបាត់ប្រពន្ធុរការ ដល់សិស្សយើងនិង :

- 1- ដោះការអនុវត្ត ពូជសាសន៍និយម ដោយ :
 - បង្កើតតំបន់អង្គការមួយ ពង្រីក ធ្វើនិងរក្សាច្បាប់និងធ្វើតាមច្បាប់ ដើម្បីដោះអនុវត្តពូជសាសន៍និយម
 - សំគាល់ កែប្រែនិងរុះរើច្បាប់ដែលអាចមានការអនុវត្តពូជសាសន៍និយម និង
 - ហ្វឹកហ្វឺនភាពដឹកនាំតំបន់ និងបុគ្គលិកដើម្បីដោះការអនុវត្តពូជសាសន៍និយម
- 2- បង្កើនភាពប្រកួតប្រជែងនៃជនជាតិ នៅក្នុងការរៀនល្បឿន ដោយ :
 - បង្កើត និងអនុវត្តច្បាប់តំបន់និងការធ្វើតាម និងការរៀនល្បឿន និង
 - បង្កើត និងធ្វើឱ្យមានតំលៃប្រសើរ ដើម្បីបង្កើនច្រកចូលទៅរកសមត្ថភាព ការរៀនល្បឿននៅគ្រប់ៗថ្នាក់
- 3- ធ្វើឱ្យមានប្រសិទ្ធភាពប្រសើរឡើងដល់កម្មវិធីសិក្សាពិសេស ដោយមានការចាប់អារម្មណ៍ ទៅលើការបញ្ជូននិងការចេញពី កម្មវិធី ដោយ :
 - ផ្តល់កម្មវិធីសមត្ថភាពហ្វឹកហ្វឺនដល់ការសិក្សាទូទៅ ការសិក្សាពិសេស និងអ្នកដឹកនាំសាលា
 - មើលសារឡើងវិញនូវសេចក្តីត្រូវការ របស់អាគារនៃការសិក្សាពិសេស និងកែតម្រូវឱ្យបានសមរម្យ។
- 4- ធ្វើឱ្យមានប្រសិទ្ធភាពប្រសើរឡើងដល់កម្មវិធីសិក្សាអ្នករៀនភាសាអង់គ្លេស (ELL) ដោយ :
 - បង្កើតផែនការយុទ្ធសាស្ត្រ ជាមួយសហគមន៍ភាសា និង
 - ផ្តល់ព័ត៌មានដល់មាតាបិតា និងគ្រូសារ និងយុទ្ធវិធីចាំបាច់ ដើម្បីទ្រទ្រង់ដល់ការរៀនរបស់ពួកគេ
 - បង្កើនការភ្ជាប់ទាក់ទង រវាងអ្នករៀនភាសាអង់គ្លេស និងភាសាទី២ដទៃទៀត និង
 - ប្រើគោលស្រាវជ្រាវ និងហ្វឹកហ្វឺនប្រពៃ នៅក្នុងការបង្រៀន
- 5- ផ្តល់ច្រកចូលដ៏ច្រើនសើម្បី ដល់សាលានិងកម្មវិធីដែលមានប្រសិទ្ធភាព ដោយ :

- ឱ្យកំលែងនិងកែប្រែកម្មវិធីជំនួស ដើម្បីធានាការចែកចាយ និងច្រកចូល ឱ្យបានសើម្បី

6- កាត់បន្ថយបុគ្គលិក ត្រឡប់វិញដោយ :

- ផ្តល់កញ្ចប់បញ្ជីសងប្រាក់ដែលកាត់ទុកសំរាប់អ្នកចូលនិវត្តន៍ ដល់គ្រប់ៗបុគ្គលិកសាលា និង
- សំដែងការសំភាសចេញ ជាមួយបុគ្គលិកដែលចេញ

7- ធ្វើឱ្យមានលំហ័ងនៅសាលាដែលមានការប្រណាំងប្រជែងខ្ពស់ ដោយ :

- ផ្តល់យ៉ាងខ្លាំងដល់បុគ្គលិកដែលបង្ហាញពីជោគជ័យសិក្សា ធ្វើការជាមួយសិស្ស នៅសាលាដែលមានការប្រកួតប្រជែងខ្ពស់ ។
- បង្កើតនិងធ្វើអន្តរាគមន៍វិធានការ ដល់សាលាដែលមានការប្រណាំងប្រជែងខ្ពស់ ដោយរួមទាំង ប៉ុន្តែកំណត់ដល់សហប្រតិបត្តិការណ៍ ជាមួយសមាគមសិក្សាក្រុងស៊ីអាត ដើម្បីឱ្យមានលំហ័ងដល់បុគ្គលិក នៃសាលាដែលមានការប្រណាំងប្រជែងខ្ពស់
- ធ្វើការជាមួយគ្រួសារនិងសហគមន៍ ដើម្បីកាត់បន្ថយការផ្តល់ប្តូររបស់សិស្ស និង
- បង្កើនមុខការរបស់គ្រួសារ និងសហគមន៍ក្នុងការគាំទ្រការរៀនសូត្ររបស់សិស្ស

នៅពេលដែល ការធ្វើឱ្យបានជោគជ័យ យុទ្ធសាស្ត្រទាំងនោះនឹងមានលទ្ធផលនៅក្នុង :

- កាត់បន្ថយការឈប់រៀនដោយឥតច្បាប់
- បង្កើនចំនួនសិស្សដែលមានពណ៌សម្បុរ ឱ្យយកច្នក់រៀនលឿនឱ្យបានច្រើនគ្នា
- ធ្វើបរិយាកាសសាលា ឱ្យបានរឹតតែប្រសើរឡើង
- បង្កើនវត្តមានសិស្ស មកសាលារៀនឱ្យបានច្រើន
- កាត់បន្ថយការឈប់រៀនរបស់សិស្ស នៅអនុវិទ្យាល័យ និងវិទ្យាល័យ
- បង្កើនចំនួនឯកសារដែលបកប្រែជាភាសាច្រើនសាសន៍ នៅក្នុងតំបន់ និង
- បង្កើនចំនួនសិស្សអ្នកសិក្សាភាសាអង់គ្លេស ឱ្យបានជួប ដល់កិច្ចការណ៍សិក្សារបស់រដ្ឋ និងតំបន់

សំរាប់បញ្ជីដែលមានសកម្មភាពពិសេស យុទ្ធសាស្ត្រទាំងនេះ និងយុទ្ធសាស្ត្រពេលអនាគត សូមទៅបើកមើលគំរោងផែនការ៥ ឃុំ នៅវេបសាយ www.seattleschools.org.

បំណងទី៤--ភាពជាមេដឹកនាំ

បំណង
ទី៤

ភាពជាមេដឹកនាំ
សាងសមត្ថភាពជាមេដឹកនាំ ក្នុងការទទួលខុសត្រូវ បង្រួប
បង្រួម និងឱ្យមានប្រសិទ្ធិភាព

ដើម្បីធ្វើឱ្យបានប្រសើរនូវភាពជាមេដឹកនាំនៅក្នុងតំបន់ យើងនឹង :

1. ជ្រើសរើស បង្កើត រក្សាទុកនិងលើកដំកើងប្រសិទ្ធិភាពនិងប្រព័ន្ធមេដឹកនាំទូទៅប្រាកដ ដោយ :
 - បង្កើនចំនួនបុគ្គលិកមេដឹកនាំ ដែលមានការឆ្លុះបញ្ចាំងភាពខុសគ្នារបស់សិស្សានុសិស្ស។
 - បង្កើតកម្មវិធីតំរូវនិងសហការអភិវឌ្ឍន៍វិជ្ជាជីវៈ ដែលមានរួមទាំងសមត្ថកម្មវប្បធម៌ ។
 - រៀបសាជាថ្មីការជ្រើសរើសចាងហ្វូងសាលា ការចាត់តាំង ការផ្តល់ប្តូរដើម្បីធ្វើឱ្យបានប្រសើរឡើងនូវការចូលរួមរបស់គ្រូសារនិងសហគមន៍ និងធ្វើឱ្យបានត្រឹមត្រូវប្រសើរជាង
 - ធ្វើឱ្យចរិយា និងលក្ខណៈធ្វើការបានប្រសើរឡើង (បរិដ្ឋានសុខភាព កាយសុខភាពនិងបញ្ហាសុខភាព) និង
 - ធ្វើការជាមួយដៃគូអ្នកមានការសិក្សាខ្ពស់ ដើម្បីធ្វើឱ្យបានប្រសើរឡើង នូវកម្រិតហ្វឹកហ្វឺនលោកគ្រូនិងអ្នកដឹកនាំ សំរាប់សាលាតំបន់ទីក្រុង។
 - បង្កើត និងអនុវត្តន៍គំរោងបុគ្គលិកសំរាប់សាលាសាធារណៈក្រុងស៊ីអាស់ ដោយមានរួមទាំង ប៉ុន្តែមិនកំណត់ដល់ កំឡាំងធ្វើ ភាពប្រាកដ ការប្រមូល បុគ្គលិក ការធ្វើមិនឱ្យមានការផ្លាស់ប្តូរបុគ្គលិក ការទទួលស្គាល់បុគ្គលិក ការបញ្ចេញបុគ្គលិក ការឱ្យលើកទឹកចិត្ត និងសេចក្តីត្រូវការចាំ បាច់បង្រៀន ។

2. បង្កើតនិងរក្សាប្រព័ន្ធដែលមានប្រសិទ្ធិភាពខ្ពស់និងមានការទ្រទ្រង់ដ៏ច្រើនពីបុគ្គលិក ដោយ:
 - បង្កើតអត្ថន័យដ៏ច្បាស់លាស់ ពីកិច្ចអំណាច ការទទួលខុសត្រូវ និងរំលែកចំណែក សំរាប់ការសិក្សារបស់សិស្សយើង មានបុគ្គលិកសមាជិកគណកម្មការសាលារៀន និងសហគមន៍ ។

- បង្កើតប្រពន្ធនូវទៅ ការធ្វើការឱ្យតំលៃជាច្រើនទិស និងប្រដាប់ប្រដា សំរាប់បន្តការរីកចំរើនតទៅទៀត។
- បង្កើត និងរក្សាភាពចំរើន ភាពខុសគ្នា ភាពហ្វឹកហ្វាត់ដឹកនាំតាមវប្បធម៌និងកម្មវិធីទ្រទ្រង់ដល់មេដឹកនាំ
- រៀបចំមេដឹកនាំមសាលារៀន ដើម្បីអនុវត្តន៍ការរកប្រព័ន្ធតំលៃលោកគ្រូ ចូលធ្វើការច្នៃ ដែលមានការទ្រទ្រង់ និងការទទួលខុសត្រូវ ។
- បង្កើត និងរក្សាកម្មវិធីណែនាំដល់បុគ្គលិកច្នៃឱ្យមានប្រសិទ្ធិភាព
- បញ្ជាក់ពីមុខការ និងមុងរទទួលខុសត្រូវ នៃចាងហ្វូងសាលា និង
- បន្តភាពជឿនលឿន នៃការបើកនិងភាពសោត្រង់ជាគំរូមេដឹកនាំ

នៅពេលដែល ការធ្វើឱ្យបានជោគជ័យ យុទ្ធសាស្ត្រទាំងនោះនឹងមានលទ្ធផលនៅក្នុង :

- ហ្វឹកហ្វឺនមេដឹកនាំឱ្យបានប្រសើរឡើង រួមទាំងចាងហ្វូងសាលា និងចាងហ្វូងសាលារង
- ទិន្នន័យសំរេចចិត្ត
- ការឱ្យតំលៃ និងការអធិប្បាយការងារច្នៃ ដល់អ្នកទទួលខុសត្រូវសាលាគ្រប់ៗតំបន់
- ភាពជាមេដឹកនាំខុសៗគ្នា បានបញ្ចាំងច្រើន ជាងភាពខុសគ្នារបស់សិស្សានុសិស្ស
- បង្កើនចរិយាធម៌ និងលក្ខណៈធ្វើការ នៅក្នុងតំបន់ និង
- ពិន្ទុប្រចាំឆ្នាំ ទាក់ទងដល់ពិន្ទុកំណត់ចំរើន ដល់សហគមន៍

សំរាប់បញ្ជីដែលមានសកម្មភាពពិសេស យុទ្ធសាស្ត្រទាំងនេះ និងយុទ្ធសាស្ត្រពេលអានាគត សូមទៅបើកមើលគំរោងផែនការ៥ ឆ្នាំ នៅវេបសាយ www.seattleschools.org.

បំណងទី៥—ប្រភពនៃការគ្រប់គ្រង

បំណងទី
៥

ប្រភពនៃការគ្រប់គ្រង
គ្រប់គ្រងប្រភពនិងធ្វើការប្រើគោលការណ៍
សមភាព និងភាពទ្រទ្រង់

ដើម្បីគ្រប់គ្រងឱ្យបានប្រសើរឡើង នូវប្រភពរបស់យើង និងប្រើគោលការណ៍សមភាព និងភាពទ្រទ្រង់ យើងនឹង :

1. មើលសារឡើងវិញ និងកែប្រែប្រព័ន្ធថវិការ ដើម្បីសមភាព ភាពទ្រទ្រង់និងតម្រង់តាមផែនការ ដោយ :
 - មើលសារឡើងវិញ WSF, ប្រាក់ជំនួយ និងកម្មវិធីរកថវិការ ផ្ដើមពីគោលសូន្យ ការបង្គាប់លេខ០៥.០៦ និងកម្មវិធីប្រតិបត្តិ និងតម្រង់វាជាមួយការបង្គាប់មុនដំបូង ដូចជាអត្ថន័យនៅក្នុងគំរោង និងគោលការណ៍សមភាពនៃសិស្សគ្រប់គ្រង។
 - រាល់ឆ្នាំ ការមើលឡើងវិញនូវគំរោងថវិការ ដើម្បីតម្រង់គំរោងយុទ្ធសាស្ត្រ
 - បង្កើតគំរោងមួយ ដើម្បីធ្វើឱ្យទាក់ទឹកចិត្តនិងឱ្យសិស្សនៅ។
 - បង្កើនសកម្មភាពធ្វើតាមកម្រិត ដែលមាននៅក្នុងគំរោងផែនការប្រាំឆ្នាំ ។
 - សំកាល់ និងបង្កើតយុទ្ធសាស្ត្រ រកថវិការ រវាងថវិការឥឡូវនេះ និងចំនួនដែលត្រូវការ ទៅតាមសេចក្ដីតំរូវនៃផែនការ៥ឆ្នាំ

2. តម្រង់កម្មវិធីប្រតិបត្តិ តាមការបង្គាប់មុន ដូចមាននៅក្នុងគំរោងដោយ :
 - រាល់ឆ្នាំ បង្កើតគំរោងនិក្ខេបប្រតិបត្តិ និងរបៀបវារៈ ដែលសហការជាមួយដៃគូរតំបន់ បញ្ជាក់ពីគណកម្មការសាលា រកថវិការជាចាំបាច់ ដើម្បីបំពេញកម្មវិធីសិក្សាតំបន់ និងណែនាំ ការផ្លាស់ប្តូរឱ្យស្របទៅតាមច្បាប់សហព័ន្ធ ច្បាប់រដ្ឋ។
 - មើលសារឡើងវិញនូវតំលៃ គំរោងបញ្ជូនសិស្ស ចំនួនសាលារៀនដែលប្រតិបត្តិការនិងទាក់ទងដល់តំលៃការដឹកជញ្ជូនសិស្ស ហើយនិងធានាតំលៃទាំងនេះ ឱ្យទៅតាមសមត្ថភាពរបស់យើង ដើម្បីជោគជ័យតាមបំណងការរៀនសូត្ររបស់សិស្សយើង។

- តម្រង់ច្បាប់ ប្រាក់ដើមនិងប្រាក់ប្រតិបត្តការ នៅក្នុងគំរោងផែនការ៥ឆ្នាំ ។
- តម្រង់បញ្ជីនិកប្រតិបត្តប្រចាំឆ្នាំ ដែលតំរូវឱ្យ ឱ្យស្របទៅតាមគំរោងផែនការ៥ឆ្នាំ។

3. បង្កើតនិងទ្រទ្រង់ការធ្វើពាណិជ្ជកម្មឱ្យបានជោគជ័យ តាមរយៈសាលាសាធារណៈក្រុងស៊ីអាត ដោយ :

- បន្តការអនុវត្តនៃ Moss Adams និងគណកម្មសំរាប់សេចក្តីសុចរិត ដែលគេតំរូវ។
- ទ្រទ្រង់គណកម្មចង្អុលសុចរិតប្រចាំឆ្នាំ កាត់មុខងារគណកម្មបុគ្គលិក ដើម្បីបញ្ជាក់ការចាប់អារម្មណ៍របស់ភ្ញៀវ និងធ្វើឱ្យពាណិជ្ជកម្មប្រសើរ ។
- ធានាឱ្យមានបុគ្គលិកគ្រប់គ្រាន់ ដើម្បីទ្រទ្រង់និងបង្កើតប្រពន្ធសំខាន់ៗ
- ធ្វើឱ្យចំរើន និងសហការប្រពន្ធពាណិជ្ជកម្មយុវប្រវតិ និងការធ្វើ។
- បង្កើនប្រតិបត្តការឱ្យមានប្រសិទ្ធិភាព និងកាត់បន្ថយតំលៃការចាយវាយ
- បង្កើត និងទ្រទ្រង់ទិន្នន័យដឹកនាំឱ្យបានត្រឹមត្រូវនិងទាន់ពេលវេលា។
- អនុវត្តន៍កម្មវិធីឱ្យមានប្រសិទ្ធិភាព ដើម្បីប្រើប្រាស់ជាប្រវតិសាស្ត្រ ក្រោមតំណាងពាណិជ្ជកម្មនិងកម្មវិធី នៅក្នុងកិច្ចសន្យាតំបន់ និង
- ធ្វើឱ្យប្រសើរនៃការដឹកនាំថវិការដើម និងតំរូវថវិការនិងគំរោង ទៅតាមសេចក្តីព្រៀងទុក។

នៅពេលដែលការអនុវត្តន៍មានជោគជ័យ យុទ្ធសាស្ត្រទាំងនេះនឹងមានលទ្ធផល នៅក្នុង :

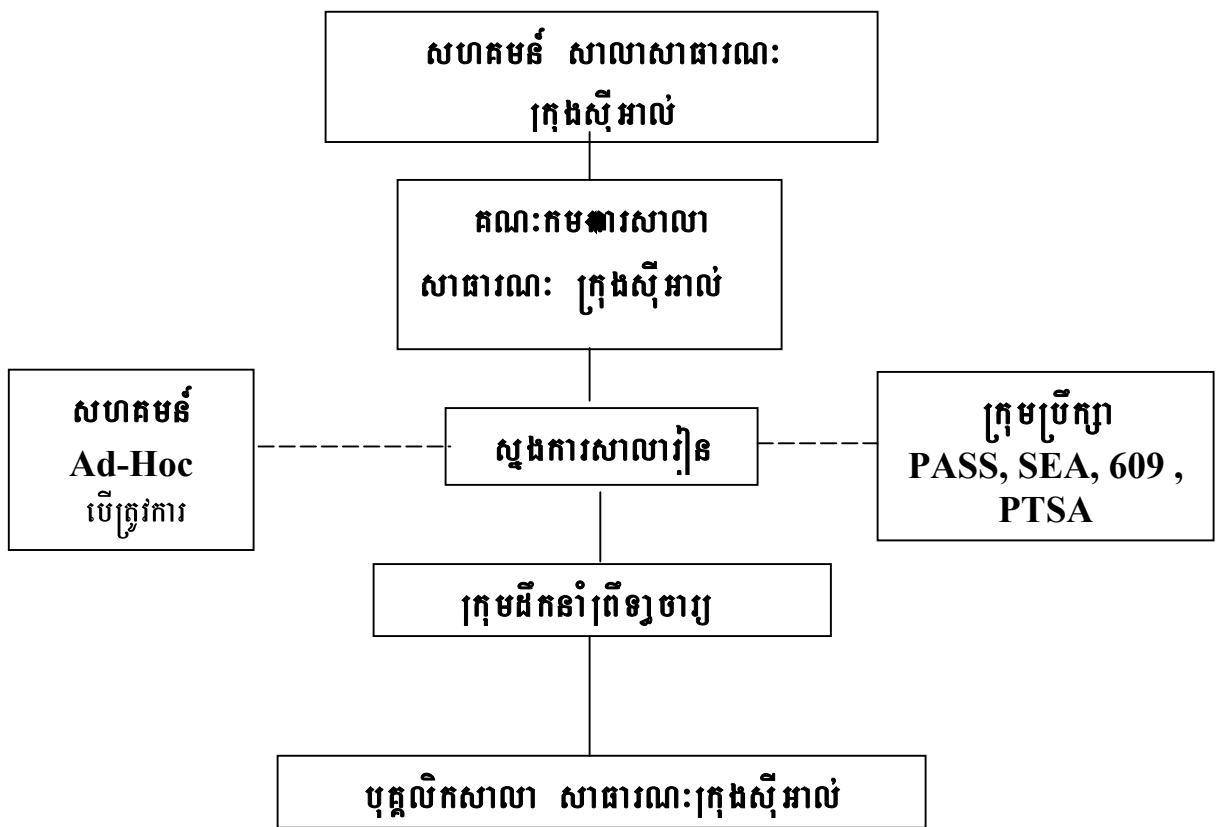
- ការឆែកឆេរច្បាប់ ដោយការយល់ព្រមសំខាន់ៗ និងការរកហិរញ្ញវត្ថុរាល់ឆ្នាំនៃផែនការ។
- ការអនុវត្តន៍ដោយពេញលេញ នៃច្បាប់ទទួលទុកហិរញ្ញវត្ថុរបស់គណកម្ម
- លំហ័ងថវិការបញ្ចប់ដោយត្រឹមត្រូវ
- ការមើលឡើងវិញនូវអាគារ ការដឹកជញ្ជូន និងគំរោងបញ្ជូនសិស្ស សំរាប់ឆ្នាំសិក្សា២០០៦-០៧ និង
- ការកែតំរូវថវិការសាលារៀន សំរាប់ឆ្នាំសិក្សា២០០៦-០៧ ។

សំរាប់បញ្ជីដែលមានសកម្មភាពពិសេស យុទ្ធសាស្ត្រទាំងនេះ និងយុទ្ធសាស្ត្រពេលអនាគត សូមទៅបើកមើលគំរោងផែនការ៥ ឆ្នាំ នៅវេបសាយ www.seattleschools.org.

គំរោង សំរាប់ការអនុវត្តន៍ ផែនការ៥ឆ្នាំ

ដើម្បីធ្វើឱ្យគំរោងនេះមានប្រសិទ្ធភាព ត្រូវមានយុទ្ធសាស្ត្រធ្វើការរបស់តំបន់ និងការដឹកនាំសាលា រួមទាំងគណៈកម្មការ អធិការសាលា បុគ្គលិកកណ្តាល ចាងហ្វូងសាលានិងបុគ្គលិកដឹកនាំការបង្រៀន។ កិច្ចការនេះ ត្រូវការការសន្យាផ្ទាល់ពីគ្រប់គណៈកម្មការសាលាសាធារណៈក្រុងស៊ី អាល់ និងសហគមន៍ ។ វាត្រូវការជាពិសេស ទៅជាចំណែកនៃគំរោងផ្តល់ប្តូរបេសសាលា ដែលជាការទាក់ទង និងមានគំនិត រវាងបុគ្គលិកសាលា និងបុគ្គលិកកណ្តាល អំពីទិសយុទ្ធសាស្ត្រ នៃប្រព័ន្ធ។

តារាងដូចតទៅ ជាដំណាង ការដឹកនាំ និងការអនុវត្តន៍ គំរោងស្នើសុំរាប់ផែនការ៥ឆ្នាំ :



គ្រប់គំរោងផ្សេងរបស់តំបន់ (ដូចជា ផែនការធ្វើឱ្យចំរើន ផែនការផ្តល់ប្តូរសាលា) នឹងមានការលាយលំនៅក្នុងគំរោងផែនការប្រាំឆ្នាំ ដែលមានការ ទទួលខុសត្រូវ អាចផ្តោតទៅលើការធ្វើតាម ហើយនិងគំរោងកំរិតកំណត់។ ការប្រជុំរៀងរាល់អាទិត្យនឹងមានជាប្រក្រតី ដោយបុគ្គលិកអ្នកទទួលខុស ត្រូវតំបន់ ដើម្បីតាមមើលការរីកចំរើន នៃការអនុវត្តន៍ផែនការ ហើយនិងមានស្នងការសាលានឹងរាយការប្រចាំខែ ទៅគណៈកម្មការ ប្រតិបត្តិផែនការ។

សន្តិកភ្ជាប់ B -- គំរោងប្រដាប់ប្រដា និងអត្ថន័យនៃពាក្យ

ប្រដាប់ប្រដា និងពាក្យដែលប្រើនៅក្នុងគំរោងមានដូចតទៅ :

គំហើញ — ពាក្យគំហើញមួយ ចាប់យកការហៅអង្គការមួយដ៏ធំ។ វាបញ្ជាក់ទៅលើកំណត់ចង់ឱ្យគេដឹងនូវហេតុផល សំរាប់ធ្វើឱ្យអង្គការនោះដើរ។ គំហើញបណ្តុះគំនិតនិងឱ្យមាននូវរហូត។

បេសកកម្ម — បេសកកម្មសង្ខេបខ្លីហើយច្បាស់នៃកិច្ចការ ដែលយើងធ្វើឱ្យវាមកជិតគំហើញរបស់យើង

តំលៃ — តំលៃឱ្យន័យទៅលើតួអង្គនៃអង្គការមួយ អត្តសញ្ញាណដែលមាន ដែលចុះមកពីផល និងការរិលរលំនៃជីវិត កាត់តាម បញ្ចេញទេសការដឹកនាំមើលការខុសត្រូវដែលគេនិយមមួយគ្រា។ និងដឹកនាំផ្ទាល់ខ្លួន។ វាគោរព និងគោរពការតម្រូវរៀបចំ ពីខាងក្រៅ វាមានតំលៃតាមធម៌និងសំខាន់ដល់ខាងក្នុងនៃអង្គការ។

បំណង — បំណងផ្តោតទៅលើកន្លែង ដែលអង្គការសំគាល់ ដូចជាការទិទានដែលសំរេចសកម្មភាពរបស់វា។ បំណងរៀបរាប់ពីអង្គការមួយដែល ត្រូវតែធ្វើឱ្យមានការប្រសើរឡើង។ បំណងមិនអាចវាស់បាន ឬរាប់បាន ប៉ុន្តែឆ្លើយទៅនឹងសំណួរ “តើកន្លែងណាដែលយើងត្រូវផ្តោតកំឡាំងរបស់យើងទៅលើនៅពេលនេះ?”

វត្ថុបំណង — វត្ថុបំណងសំរាប់វាស់ ការសំរេច ឬការផ្តាច់។ វាជាលទ្ធផលដែលអាចរាប់បាន (ដែលអាចចែកចាយបាន) ដែលត្រូវតែ បំពេញនៅពេលកំណត់មួយ ដែលត្រូវតែបានសំរេចបំណង។

កន្លែងធំៗដែលត្រូវផ្តោតទៅលើ — កន្លែងធំៗដែលត្រូវផ្តោតទៅលើ រៀបរាប់ជាទូទៅពីពាក្យ ធ្វើធំៗដែលត្រូវតែបំពេញឱ្យបាន សំរេចបំណង ។

យុទ្ធវិធី — យុទ្ធវិធីរៀបរាប់ពីគំរោងដែលត្រូវការ ទៅធ្វើលើកន្លែងធំៗដែលផ្តោតទៅលើនិងធ្វើឱ្យសំរេចបំណង។ យុទ្ធវិធីដ៏ពេញលេញមួយនឹងមាននៅក្នុងវែបសាយ គំរោងផែនការប្រាំឆ្នាំរបស់តំបន់។

គំរោងសកម្មភាព — គំរោងសកម្មភាពគឺជាជំហានពិសេស ដែលត្រូវការបំពេញយុទ្ធវិធីនិងធ្វើឱ្យសំរេចបំណង។ គំរោងសកម្មភាពដ៏ពេញលេញមួយ នឹងមាននៅក្នុងវែបសាយ គំរោងផែនការប្រាំឆ្នាំរបស់តំបន់។

ព័ត៌មានពីភាពដើម — ការរៀបរាប់ដ៏ខ្លីនៃបញ្ហាដ៏ធំ ដែលបង្ហាញដោយគំរោង។

ធ្វើប្តង់ បង្ហាញពីការប្រកួតប្រជែង — ផ្នែកឯកសារនេះមាន គំហើញ បេសកកម្មតំលៃ ជំនឿ បំណង វត្ថុបំណង និង សកម្មភាពចាំបាច់ដើម្បីធ្វើឱ្យសំរេចបំណង។

គ្រោង សំរាប់ធ្វើតាមប្តង់ — នេះជាការធ្វើ ដើម្បីតាមនិងដឹកនាំទៅតាម គំរោងផែនការប្រាំឆ្នាំដែលនៅមាន.

ជោគជ័យ — កិរិកបំណិនប្រសប់មាន នៅក្នុងមេរៀនសាលា

យុទ្ធសាស្ត្រដែលត្រូវធ្វើមុនគេបង្អស់ — យុទ្ធសាស្ត្រសំគាល់ ជាការសំខាន់ ដែលត្រូវធ្វើប្រតិបត្តិការ នៅឆ្នាំទីមួយនៃគំរោងការ

សិល្បៈដ៏មានតំលៃរៀនពីវប្បធម៌ — មេរៀនដែលមានរួមទាំងសិល្បៈ។ សិល្បៈមើលឃើញការរៀនរបស់គេ ការរស់នៅ និងសហគមន៍ដូចជាទាំងមូល មានគ្រូនិងសាលារៀន ទ្រទ្រង់ដល់បរិយាកាសរៀនសូត្រ។ សិល្បៈផ្តល់ផ្លូវមួយសំរាប់សិស្សនិងគ្រូធ្វើការភ្ជាប់គ្នា អ្វីដែលគេធ្វើនិងអ្វីដែលគេរៀននៅក្នុងជីវិតរបស់គេ និងសហគមន៍ទាំងមូល។ ដោយមានការទ្រទ្រង់ដល់អ្នករៀន ដើម្បីភ្ជាប់រវាងចរិយាខាង សិក្សាចំពោះសិល្បៈ យើងជួយសិស្សឱ្យរកសំឡេងមួយសំរាប់ខ្លួនគេផ្ទាល់។